



การรถไฟฟ้าขนส่งมวลชนแห่งประเทศไทย
Mass Rapid Transit Authority of Thailand

รายงาน

ด้านการแสดงความรับผิดชอบต่อสังคม และสิ่งแวดล้อม ปี 2 5 5 6



“รฟม. เรายกระดับชีวิตเมือง”

การรถไฟฟ้าขนส่งมวลชนแห่งประเทศไทย (รฟม.) ได้ตระหนักเสมอว่าการดำเนินโครงการก่อสร้างรถไฟฟ้าซึ่งเป็นระบบขนส่งมวลชนขนาดใหญ่ เป็นภารกิจสำคัญที่จะนำพาประเทศไทยไปสู่ความเจริญเช่นเดียวกับประเทศต่างๆ ที่พัฒนาแล้วทั่วโลก และเป็นการยกระดับคุณภาพชีวิตของประชาชน เนื่องด้วยหากการดำเนินงานก่อสร้างแล้วเสร็จ และเปิดให้บริการแล้ว ประชาชนจะสามารถเดินทางไปยังสถานที่ต่างๆ ได้อย่างสะดวก รวดเร็ว ปลอดภัย ลดการใช้รถยนต์ส่วนบุคคล โดยหันมาใช้ระบบขนส่งมวลชนด้วยรถไฟฟ้าแทน ซึ่งจะเป็นการช่วยลดปัญหาการจราจร ช่วยลดความเครียดจากการเดินทาง และลดมลพิษทางอากาศ ทำให้สังคมมีความน่าอยู่ รฟม. ได้ให้ความสำคัญในทุกขั้นตอนของการดำเนินโครงการ เพื่อประโยชน์ของประเทศ และของประชาชนเป็นหลัก ไปพร้อมๆ กับการมุ่งหน้าให้องค์กรมีการเจริญเติบโตอย่างมั่นคง ควบคู่กันกับการเป็นองค์กรชั้นนำที่มีความรับผิดชอบต่อสังคมและสิ่งแวดล้อม ตลอดระยะเวลาที่ผ่านมา รฟม. จึงได้มุ่งมั่นดำเนินโครงการก่อสร้างรถไฟฟ้า และกิจกรรมเพื่อสังคมอย่างต่อเนื่อง ด้วยวิสัยทัศน์ที่ว่า **“เป็นองค์กรหลักในการจัดให้มีบริการรถไฟฟ้าขนส่งมวลชนที่มีประสิทธิภาพและครบวงจร เพื่อยกระดับคุณภาพชีวิตของประชาชน”**

CSR Report



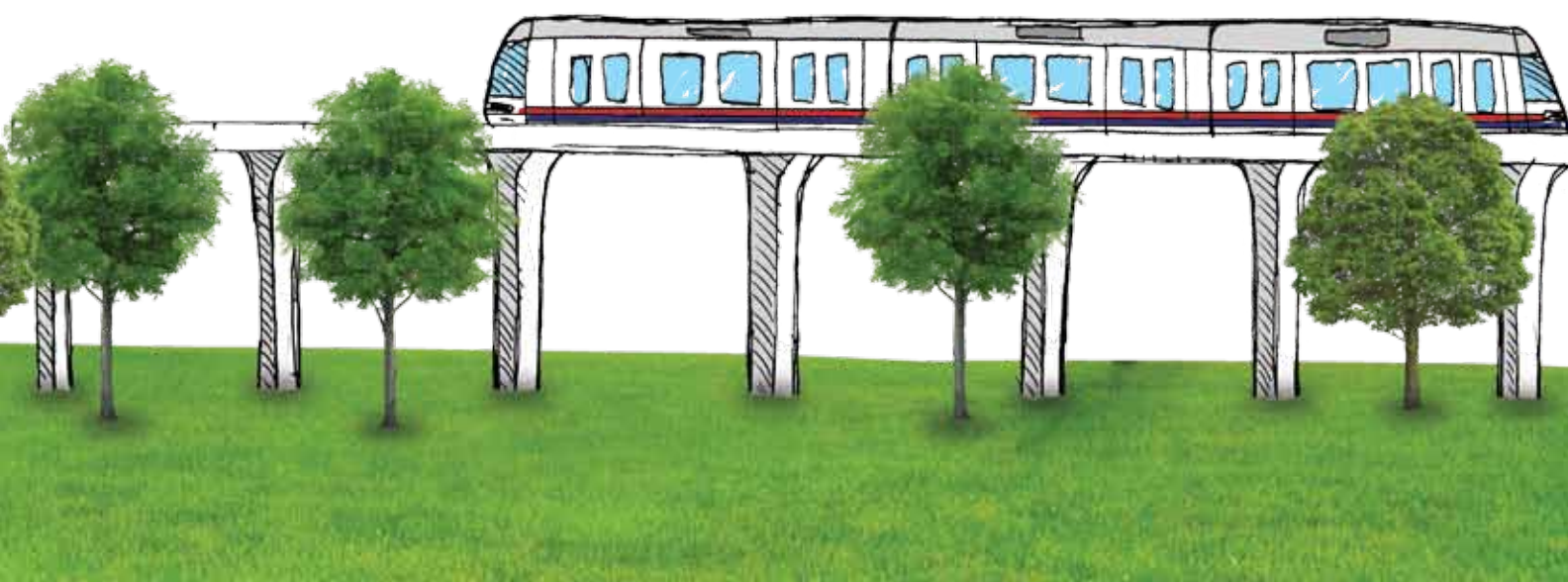
สารบัญ

- 5 สารจากประธานอนุกรรมการกำกับดูแลกิจการที่ดี
- 7 สารจากผู้ว่าการ รฟม.
- 9 วิทยาลัย / พันธกิจ
- 10 ภาพรวมองค์กร
- 12 โครงสร้างองค์กร
- 14 นโยบายด้านสังคมและสิ่งแวดล้อมของ รฟม.
- 15 การดำเนินงานด้านความรับผิดชอบต่อสังคมและสิ่งแวดล้อม
- 17 การกำกับดูแลกิจการที่ดี
- 19 สิทธิมนุษยชน
- 21 การปฏิบัติด้านแรงงาน
- 23 สิ่งแวดล้อม
- 25 การดำเนินงานอย่างเป็นธรรม





- 27 ประเด็นด้านผู้บริโภค
- 28 การมีส่วนร่วมและการพัฒนาชุมชน
- 43 โครงการด้านสังคมและสิ่งแวดล้อม
- 46 การดำเนินงานตามแผนด้านความรับผิดชอบต่อสังคม
และสิ่งแวดล้อมประจำปี 2556
- 47 ก้าวต่อไปในการดำเนินงาน
- 48 แผนดำเนินงานด้านความรับผิดชอบต่อสังคมและสิ่งแวดล้อม
ของ รฟม. ประจำปีงบประมาณ 2557
- 51 แนวทางการจัดทำรายงาน
- 53 รางวัลแห่งความภาคภูมิใจ
- 54 รายงานตามบันทึกข้อตกลงกับกระทรวงการคลัง
ประจำปีงบประมาณ 2556





สารจากประธานอนุกรรมการกำกับดูแลกิจการที่ดี



ตามที่การรถไฟฟ้าขนส่งมวลชนแห่งประเทศไทย (รฟม.) ได้ดำเนินโครงการก่อสร้างรถไฟฟ้าสายต่างๆ ตามที่ได้รับมอบหมายจากรัฐบาล เพื่อให้ประชาชนมีระบบขนส่งมวลชนด้วยรถไฟฟ้าใช้ในการเดินทางไปยังสถานที่ต่างๆ ครอบคลุมทั่วทั้งกรุงเทพฯ และปริมณฑล ได้อย่างสะดวก รวดเร็ว ปลอดภัย ซึ่ง รฟม. ได้ตระหนักเป็นอย่างดีว่าภารกิจต่างๆ เป็นงานสำคัญของการมีส่วนร่วมพัฒนาสังคมและประเทศชาติ

ในการดำเนินงาน รฟม. ได้ตั้งมั่นอยู่บนหลักของความเป็นธรรม มีการกำกับดูแลกิจการที่ดี ดำเนินงานอย่างโปร่งใส มีคุณธรรม คำนึงถึงผู้มีส่วนได้ส่วนเสียทุกฝ่าย ตลอดจนมีความรับผิดชอบต่อผลการดำเนินงานขององค์กร นอกจากนี้ รฟม. ยังได้ดูแลชุมชนตามแนวสายทางโครงการก่อสร้างรถไฟฟ้าซึ่งถือว่าเป็นสังคมใกล้ และมีส่วนร่วมพัฒนาสังคมซึ่งเป็นสังคมใกล้ ผ่านกิจกรรมต่างๆ อาทิ สนับสนุนการศึกษาและพัฒนาเยาวชนให้เป็นคนเก่ง คนดี การอนุรักษ์วัฒนธรรมและประเพณีท้องถิ่น การร่วมพัฒนาชุมชนให้เป็นสังคมน่าอยู่ และร่วมรักษาสิ่งแวดล้อม

รฟม. ได้มีการแต่งตั้งคณะอนุกรรมการกำกับดูแลกิจการที่ดี เพื่อทำหน้าที่กำหนดนโยบายและทิศทางการดำเนินงานด้านการกำกับดูแลกิจการที่ดี และด้านการแสดงความรับผิดชอบต่อสังคมของ รฟม. ซึ่งมีบทบาทสำคัญในการให้คำปรึกษา คำแนะนำ และกลั่นกรองเรื่องการกำกับดูแลกิจการที่ดีของ รฟม. ตลอดจนให้ข้อเสนอแนะมาตรการหรือวิธีการในการดำเนินงานกำกับดูแลกิจการที่ดี เพื่อส่งเสริมให้การดำเนินงานบรรลุวัตถุประสงค์ด้วยความโปร่งใส และเป็นธรรมต่อผู้มีส่วนได้ส่วนเสียทุกฝ่าย ทั้งภาครัฐ ลูกค้า ผู้ปฏิบัติงาน และประชาชนทั่วไป เพื่อสร้างความเจริญให้กับองค์กร และเพื่อการอยู่ร่วมกันระหว่างชุมชน สังคม และองค์กร ได้อย่างยั่งยืน

(นายพงษ์ภาณุ เศวตรุนทร์)
ประธานอนุกรรมการกำกับดูแลกิจการที่ดี





สารจากผู้ว่าการ รฟม.



ตลอดระยะเวลา 20 ปี ที่การรถไฟฟ้าขนส่งมวลชนแห่งประเทศไทย (รฟม.) ได้ดำเนินโครงการก่อสร้างรถไฟฟ้า เพื่อช่วยลดปัญหาการจราจร และเพื่อให้ประชาชนได้มีระบบขนส่งมวลชนด้วยรถไฟฟ้าใช้ในการเดินทางได้อย่าง สะดวก รวดเร็ว ปลอดภัย และเป็นการยกระดับคุณภาพชีวิต รฟม. ยังได้ตระหนักถึงความรับผิดชอบต่อสังคมและ สิ่งแวดล้อมควบคู่กันไปด้วย ซึ่งจะเห็นได้จากการนำหลักธรรมาภิบาลมาใช้ในการดำเนินงาน มีการคำนึงถึงผู้มีส่วนได้ ส่วนเสีย และประโยชน์ของประชาชนเป็นหลัก

ในการดำเนินโครงการรถไฟฟ้า รฟม. ได้ให้ความสำคัญในการรับผิดชอบต่อสังคมและสิ่งแวดล้อมทั้ง In Process และ After Process โดยในขั้นตอนการก่อสร้างได้ดำเนินการตามมาตรการป้องกันและลดผลกระทบสิ่งแวดล้อม ที่กำหนดไว้ในรายงานการวิเคราะห์ผลกระทบสิ่งแวดล้อม (รายงาน Environmental Impact Assessment : EIA) การดูแลความปลอดภัยอาชีวอนามัยและสภาพแวดล้อมในการทำงานเพื่อให้บุคลากรได้รับความปลอดภัยในขณะ ทำงานในโครงการ รวมทั้งให้ชุมชนและประชาชนปลอดภัยจากการก่อสร้างโครงการ นอกจากนี้ รฟม. ยังได้ใส่ใจดูแล ชุมชนตามแนวสายทางโดยลงพื้นที่ตามแนวก่อสร้างเพื่อสำรวจดูว่าการก่อสร้างได้ส่งผลกระทบต่อชุมชนอย่างไร หรือไม่ พร้อมให้การช่วยเหลือ ตลอดจนร่วมพัฒนาคุณภาพชีวิตของชุมชนท้องถิ่นให้เป็นสังคมน่าอยู่รวมถึงร่วมสืบสาน วัฒนธรรมดั้งเดิมของท้องถิ่น เช่น ประเพณีชักพระ ให้คงอยู่และส่งถ่ายอนุชนรุ่นหลังต่อไป พร้อมกันนี้ยังได้ร่วม ส่งเสริมการศึกษาแก่เยาวชนโดยมีการมอบทุน ด้วยตระหนักว่าเยาวชนจะเติบโตเป็นกำลังที่สำคัญในการช่วยพัฒนา ประเทศชาติ และร่วมช่วยเหลือสังคมตามโอกาส รวมถึงการร่วมรักษาสิ่งแวดล้อมด้วยการเพิ่มพื้นที่สีเขียวให้แก่อสังคมนด้วย

กระผมในฐานะผู้นำองค์กร พร้อมด้วยผู้บริหารและพนักงาน รฟม. ทุกคน ขอให้คำมั่นว่าจะมุ่งมั่นดำเนินโครงการ ก่อสร้างรถไฟฟ้าขนส่งมวลชนอย่างโปร่งใส เพื่อประโยชน์ของประเทศชาติ ประชาชน และ ผู้มีส่วนได้ส่วนเสียทุกส่วน ตลอดจนเพื่อเป็นการยกระดับคุณภาพชีวิตของประชาชนไปพร้อมๆ กับการตระหนักถึงความรับผิดชอบต่อสังคมและ สิ่งแวดล้อมอันนำไปสู่การอยู่ร่วมกันขององค์กร ชุมชน และสังคมได้อย่างยั่งยืน

(นายยงสิทธิ์ โรจน์ศรีกุล)

ผู้ว่าการการรถไฟฟ้าขนส่งมวลชนแห่งประเทศไทย



Vision & Mission





วิสัยทัศน์

“เป็นองค์กรหลักในการจัดให้มีบริการรถไฟฟ้าขนส่งมวลชนที่มีประสิทธิภาพและครบวงจร เพื่อยกระดับคุณภาพชีวิตของประชาชน”

พันธกิจ

ตามพระราชบัญญัติการรถไฟฟ้าขนส่งมวลชนแห่งประเทศไทย พ.ศ. 2543 ได้กำหนดวัตถุประสงค์ขององค์กรไว้ 3 ประการ ดังนี้

- 1) ดำเนินกิจการรถไฟฟ้าในกรุงเทพมหานครและปริมณฑล รวมทั้งจังหวัดอื่นตามที่กำหนดโดยพระราชกฤษฎีกา หรือระหว่างจังหวัดดังกล่าว
- 2) ศึกษา วิเคราะห์ และจัดทำโครงการและแผนงานเกี่ยวกับกิจการรถไฟฟ้าเพื่อปรับปรุงและพัฒนาให้ทันสมัย
- 3) ดำเนินธุรกิจเกี่ยวกับกิจการรถไฟฟ้าและธุรกิจอื่นเพื่อประโยชน์แก่ รฟม. และประชาชนในการใช้บริการกิจการรถไฟฟ้า



ภาพรวมองค์กร

Organization Profile

การรถไฟฟ้าขนส่งมวลชนแห่งประเทศไทย หรือ “รฟม.” จัดตั้งขึ้นเมื่อวันที่ 21 สิงหาคม 2535 เมื่อแรกเริ่มของการจัดตั้งองค์กรมีชื่อว่า “องค์การรถไฟฟ้ามหานคร” มีฐานะเป็นรัฐวิสาหกิจสังกัดสำนักนายกรัฐมนตรี ต่อมาในปี 2543 ได้ยกฐานะขึ้นเป็น “การรถไฟฟ้าขนส่งมวลชนแห่งประเทศไทย” ตามพระราชบัญญัติการรถไฟฟ้าขนส่งมวลชนแห่งประเทศไทย พ.ศ. 2543 และภายหลังจากการปฏิรูประบบราชการในปี 2545 รฟม. ได้ย้ายมาอยู่ภายใต้กำกับของรัฐมนตรีว่าการกระทรวงคมนาคม

โครงการรถไฟฟ้าที่ รฟม. รับผิดชอบ

รฟม. ได้ดำเนินโครงการก่อสร้างรถไฟฟ้าสายแรกของประเทศไทย คือ รถไฟฟ้าสายเฉลิมรัชมงคล (รถไฟฟ้าสายสีน้ำเงิน ช่วงหัวลำโพง-บางซื่อ ระยะทาง 20 กิโลเมตร) ซึ่งเป็นรถไฟฟ้าใต้ดินสายแรกของประเทศ เปิดให้บริการเมื่อปี 2547 โดยมีบริษัท รถไฟฟ้ากรุงเทพ จำกัด (มหาชน) เป็นผู้ได้รับสัมปทานเดินรถ นอกเหนือจากรถไฟฟ้ามหานครสายเฉลิมรัชมงคลแล้ว รฟม. ยังได้รับมอบหมายจากรัฐบาลให้รับผิดชอบดำเนินโครงการรถไฟฟ้าสายต่างๆ อีก 8 สาย ประกอบด้วย

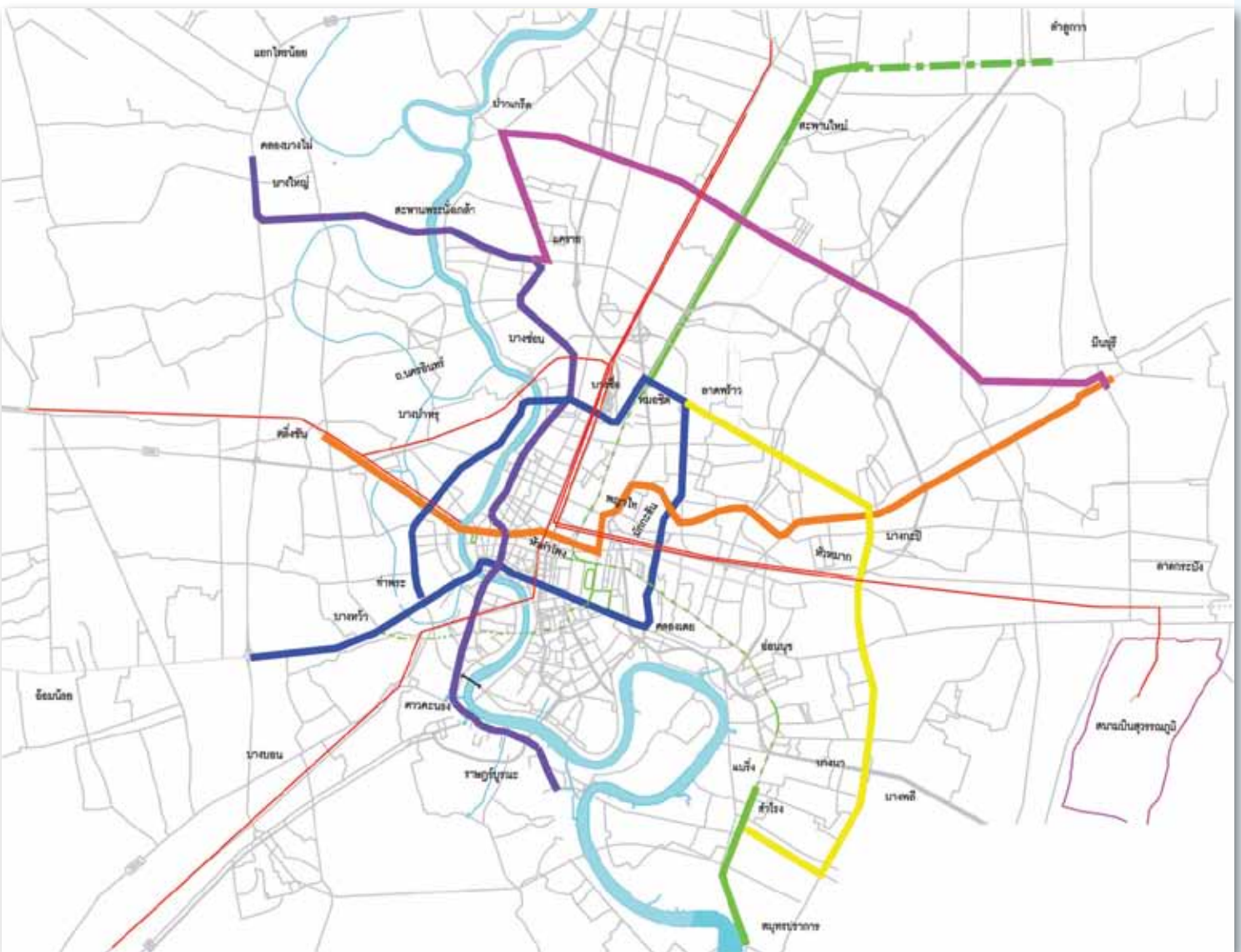
1) รถไฟฟ้าสายสีม่วง ช่วงบางใหญ่-บางซื่อ (เป็นโครงสร้างยกระดับ)	ระยะทาง	23.0	กม.
2) รถไฟฟ้าสายสีน้ำเงิน ช่วงหัวลำโพง-บางแค และช่วงบางซื่อ-ท่าพระ (เป็นโครงสร้างยกระดับ 20.5 กม. ใต้ดิน 6.5 กม.)	ระยะทาง	27.0	กม.
3) รถไฟฟ้าสายสีเขียว ช่วงแบริ่ง-สมุทรปราการ (เป็นโครงสร้างยกระดับ)	ระยะทาง	13.0	กม.
4) รถไฟฟ้าสายสีเขียว ช่วงหมอชิต-สะพานใหม่-คูคต (เป็นโครงสร้างยกระดับ)	ระยะทาง	19.0	กม.
5) รถไฟฟ้าสายสีชมพู ช่วงแคราย-มีนบุรี (เป็นโครงสร้างยกระดับ)	ระยะทาง	34.5	กม.
6) รถไฟฟ้าสายสีส้ม ช่วงตลิ่งชัน-มีนบุรี (เป็นโครงสร้างยกระดับ 11.0 กม. ใต้ดิน 13.2 กม.)	ระยะทาง	37.5	กม.
7) รถไฟฟ้าสายสีม่วง ช่วงเตาปูน-ราษฎร์บูรณะ (เป็นโครงสร้างยกระดับ 6.8 กม. ใต้ดิน 13.2 กม.)	ระยะทาง	20.0	กม.
8) รถไฟฟ้าสายสีเหลือง ช่วงลาดพร้าว-สำโรง (เป็นโครงสร้างยกระดับ)	ระยะทาง	30.4	กม.
รวม	ระยะทาง	204.4	กม.



โครงการที่กำลังดำเนินการอยู่

ปัจจุบัน รฟม. อยู่ระหว่างดำเนินการก่อสร้างโครงการรถไฟฟ้า 3 โครงการ ได้แก่ โครงการรถไฟฟ้าสายสีม่วง ช่วงบางใหญ่-บางซื่อ คาดว่าจะเปิดให้บริการได้ในปีงบประมาณ 2559 โครงการรถไฟฟ้าสายสีน้ำเงิน ช่วงหัวลำโพง-บางแค และช่วงบางซื่อ-ท่าพระ และโครงการรถไฟฟ้าสายสีเขียว ช่วงแบริ่ง-สมุทรปราการ ซึ่งคาดว่าจะเปิดให้บริการได้ในปี 2560

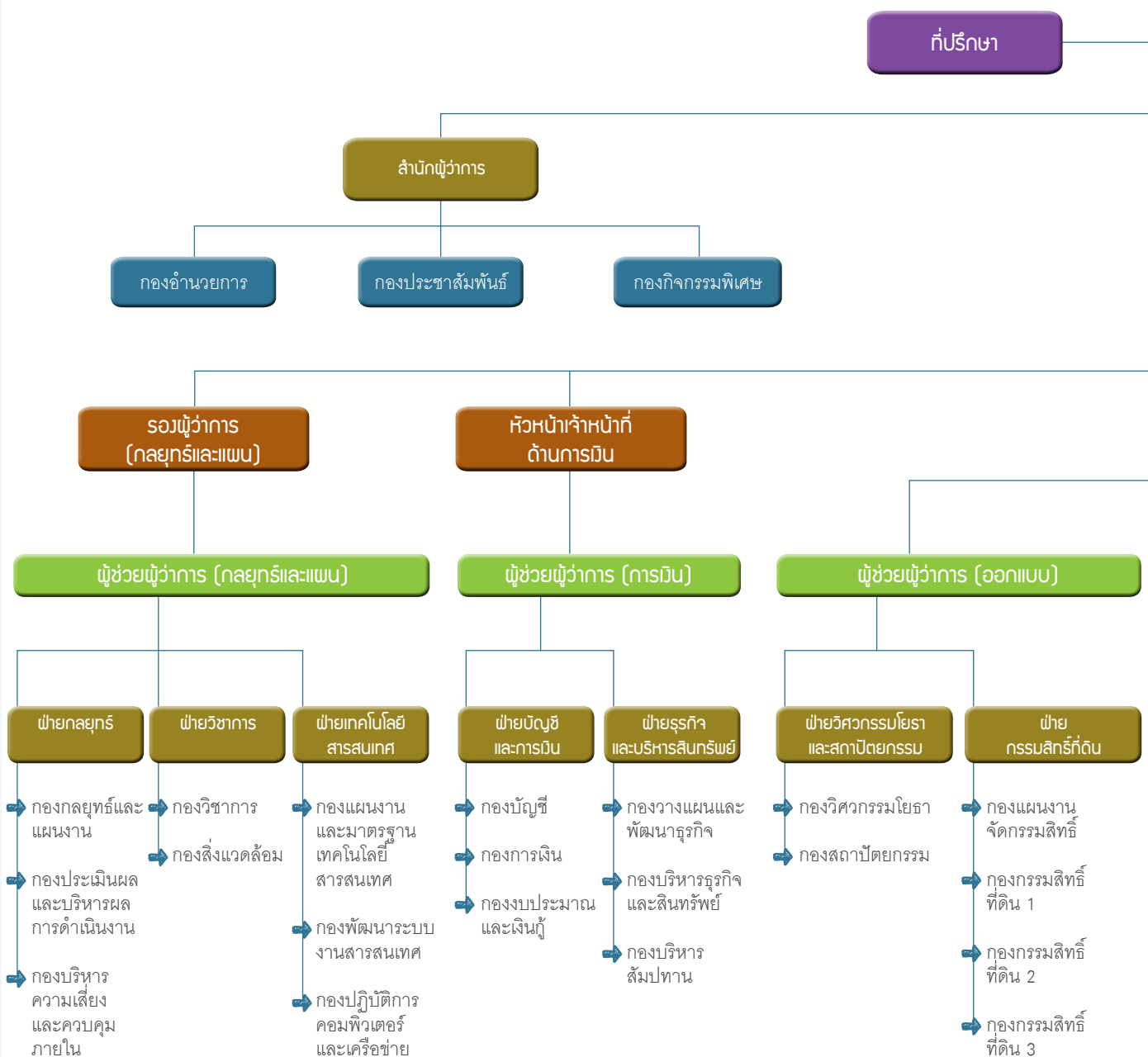
เส้นทางโครงการรถไฟฟ้าที่ รฟม. รับผิดชอบ



โครงสร้างองค์กร

Organization Structure

ที่ปรึกษา



ผู้ว่าการ

สำนักงานความปลอดภัยอาชีวอนามัย
และสภาพแวดล้อมในการทำงาน

สำนักตรวจสอบ

กองตรวจสอบทั่วไป

กองตรวจสอบบัญชีและการเงิน

รองผู้ว่าการ
(วิศวกรรมและก่อสร้าง)

รองผู้ว่าการ
(ปฏิบัติการ)

รองผู้ว่าการ
(บริหาร)

ผู้ช่วยผู้ว่าการ (ก่อสร้าง)

ผู้ช่วยผู้ว่าการ (ปฏิบัติการ)

ผู้ช่วยผู้ว่าการ (บริหาร)

ฝ่ายบริหารงาน
ก่อสร้าง

ฝ่ายวิศวกรรม
ไฟฟ้าและเครื่องกล

- ➔ กองบริหารงานก่อสร้าง 1
- ➔ กองบริหารงานก่อสร้าง 2
- ➔ กองบริหารงานก่อสร้าง 3

- ➔ กองวิศวกรรมระบบรถไฟฟ้
- ➔ กองวิศวกรรมไฟฟ้าเครื่องกล
- ➔ กองกำกับงานระบบรถไฟฟ้

ฝ่ายปฏิบัติการ

ฝ่ายรักษาความปลอดภัยและกู้ภัย

- ➔ กองเดินรถ
- ➔ กองบำรุงรักษา

- ➔ กองรักษาความปลอดภัย
- ➔ กองกู้ภัย
- ➔ สถาบันฝึกอบรมการรักษาความปลอดภัยและดับเพลิง - กู้ภัย

ฝ่ายบริหารทั่วไป

ฝ่ายกฎหมาย

- ➔ กองทรัพยากรบุคคล
- ➔ กองพัฒนาคู่มือและระบบงาน
- ➔ กองบริหารพัสดุ
- ➔ กองสถานที่และยานพาหนะ

- ➔ กองนิติการ
- ➔ กองสัญญา
- ➔ กองคดีและวินัย



Social and Environment Policy



นโยบายด้านสังคมและสิ่งแวดล้อมของ รฟม.

การรถไฟฟ้าขนส่งมวลชนแห่งประเทศไทย (รฟม.) ได้กำหนดนโยบายเพื่อใช้เป็นแนวทางในการดำเนินงานที่แสดงให้เห็นถึงความมุ่งมั่นในการดำเนินงานด้านความรับผิดชอบต่อสังคมและสิ่งแวดล้อมไว้ ดังนี้

“ให้ดำเนินงานตามหลักธรรมาภิบาล มีการแสดงความรับผิดชอบต่อสังคมและสิ่งแวดล้อม รวมถึงให้ความสำคัญต่อการป้องกันและลดผลกระทบต่างๆ ที่อาจเกิดขึ้นจากการดำเนินงานขององค์กร”

ยุทธศาสตร์การดำเนินงานของ รฟม. ในช่วงปี 2555-2559

แผนวิสาหกิจปีงบประมาณ 2555-2559 ของ รฟม. ฉบับปรับปรุงครั้งที่ 2 ได้กำหนดยุทธศาสตร์ด้านความรับผิดชอบต่อสังคมและสิ่งแวดล้อมไว้ ดังนี้

ยุทธศาสตร์ที่ 3 การบริการผู้โดยสารและการพัฒนาคุณภาพชีวิตจากการดำเนินโครงการรถไฟฟ้าขนส่งมวลชน

3.1 ยุทธศาสตร์การรับผิดชอบต่อสังคมและสิ่งแวดล้อม

กลยุทธ์

1. มุ่งเน้นดำเนินงานความรับผิดชอบต่อสังคมและสิ่งแวดล้อม
2. กำกับดูแลให้มีการดำเนินงานตามมาตรการลดผลกระทบสิ่งแวดล้อมอย่างเคร่งครัด
3. จัดให้มีสิ่งอำนวยความสะดวกสำหรับผู้ด้อยความสามารถ



Social and Environment Operations



การดำเนินงานด้านความรับผิดชอบต่อสังคม และสิ่งแวดล้อม

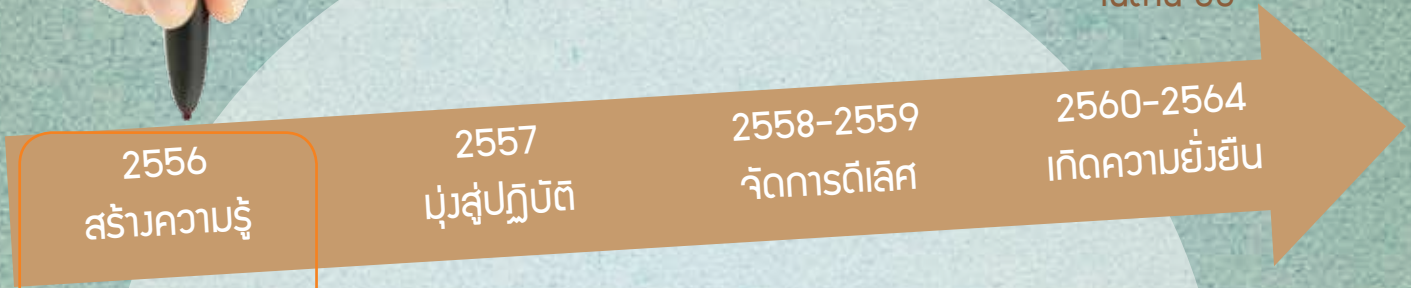


การรถไฟแห่งประเทศไทย (รฟม.) ได้ตระหนักถึงความสำคัญของการมีส่วนร่วมในการรับผิดชอบต่อสังคมและสิ่งแวดล้อมเป็นอย่างยิ่ง จึงได้ดำเนินงานขององค์กรควบคู่กันไปกับการดำเนินงานด้านความรับผิดชอบต่อสังคมและสิ่งแวดล้อม ทั้งนี้ ได้นำมาตรฐานแนวทางความรับผิดชอบต่อสังคม ISO 26000 ซึ่งเป็นมาตรฐานสากลมาใช้เป็นแนวทางในการดำเนินงานด้าน CSR ของ รฟม. เพื่อให้เกิดประสิทธิภาพ และประสิทธิผล ตลอดจนเพื่อบรรลุนิยามพันธกิจขององค์กร โดยสรุปสาระสำคัญได้ ดังนี้





“เป็นรัฐวิสาหกิจชั้นนำ
ของประเทศไทย
ในด้าน CG”



2556
สร้างความรู้

- ◆ นโยบาย เป้าหมาย กลยุทธ์
- ◆ คู่มือ กฏบัตร
- ◆ ความรู้

2557
มุ่งสู่ปฏิบัติ

- ◆ ประเมินช่องว่าง
- ◆ พัฒนา ปรับปรุง
- ◆ พร้อมแข่งขัน

2558-2559
จัดการดีเลิศ

- ◆ ปิดช่องว่าง
- ◆ ปฏิบัติดีเยี่ยม
- ◆ รางวัล CG

2560-2564
เกิดความยั่งยืน

- ◆ เป็นวัฒนธรรมองค์กร
- ◆ สร้างมูลค่าเพิ่ม
- ◆ บุคลากรทุกภาคส่วน
- ◆ ประชาชนยอมรับ



MRTA CG ROADMAP



การกำกับดูแลกิจการที่ดี

Good Governance



การรถไฟฯ ให้ความสำคัญของการกำกับดูแลกิจการที่ดี เชื่อว่าการดำเนินงานภายใต้หลักการกำกับดูแลกิจการที่ดี จะทำให้การพัฒนาวงศ์กรเป็นไปอย่างมีประสิทธิภาพ มีระบบการบริหารจัดการที่ดีเป็นที่น่าเชื่อถือของประชาชน และมีการเติบโตที่ยั่งยืน คณะกรรมการ รฟม. จึงได้กำหนดนโยบายด้านการกำกับดูแลกิจการที่ดี เพื่อถือเป็นแนวทางในการปฏิบัติ ดังนี้

1. ให้ยึดมั่นในหลักสำคัญของการกำกับดูแลที่ดี อันได้แก่ การมีความรับผิดชอบต่อการปฏิบัติหน้าที่ (Accountability) ความสำนึกในการปฏิบัติหน้าที่ด้วยขีดความสามารถและประสิทธิภาพที่เพียงพอ (Responsibility) การปฏิบัติต่อผู้มีส่วนได้ส่วนเสียอย่างสุจริตและเท่าเทียมกัน (Equitable Treatment) การดำเนินงานที่โปร่งใสและตรวจสอบได้ (Transparency) การสร้างมูลค่าเพิ่มทั้งในระยะสั้นและระยะยาว (Value Creation) และการมีจริยธรรมและจรรยาบรรณ (Ethics)
2. ให้มีการปฏิบัติตามหลักสำคัญของการกำกับดูแลที่ดีอย่างจริงจังและต่อเนื่อง
3. สนับสนุนและส่งเสริมการดำเนินงานด้านการกำกับดูแลที่ดีเพื่อให้มีการพัฒนาอย่างต่อเนื่อง
4. ให้มีการติดตามประเมินผลพัฒนาและปรับปรุงการดำเนินงาน เพื่อให้องค์กรเป็นรัฐวิสาหกิจชั้นนำในด้านการกำกับดูแลที่ดี

รฟม. ได้ดำเนินงานตามหลักการกำกับดูแลกิจการที่ดีในรัฐวิสาหกิจของสำนักงานคณะกรรมการนโยบายรัฐวิสาหกิจ (สคร.) โดยในปีงบประมาณ 2556 รฟม. ได้ดำเนินกิจกรรมในรูปแบบต่างๆ เพื่อส่งเสริมให้องค์กรมีการกำกับดูแลที่ดี อาทิ ได้จัดทำ MRTA CG ROADMAP โดยมีเป้าหมายเพื่อให้ รฟม. เป็นรัฐวิสาหกิจชั้นนำของประเทศในด้านการกำกับดูแลที่ดี ได้จัดฝึกอบรมหลักสูตรการกำกับดูแลกิจการที่ดีให้แก่ผู้บริหาร จัดทำบทความเกี่ยวกับกรกำกับดูแลกิจการที่ดีเผยแพร่ในระบบ Intranet ขององค์กร นอกจากนี้ ได้จัดการศึกษาดูงานกิจการรถไฟฯ ของ รฟม. ให้แก่คณะอนุกรรมการต่างๆ เพื่อเป็นการสร้างความรู้ความเข้าใจในกิจการของ รฟม. แก่คณะอนุกรรมการ

ทั้งนี้จากผลการประเมินตนเองการดำเนินงานตามตัวชี้วัดการกำกับดูแลกิจการที่ดี ในปีงบประมาณ 2556 ของ รฟม. ในเชิงปริมาณแสดงให้เห็นว่า รฟม. ได้ดำเนินการตามแนวปฏิบัติที่ดีในรัฐวิสาหกิจของ สคร. คิดเป็นร้อยละ 89.47 ซึ่งอยู่ในระดับสูงมาก







การรถไฟฟ้ายานส่วนมวลชนแห่งประเทศไทย (รฟม.) ได้เคารพในสิทธิมนุษยชน โดยเห็นว่าทุกคนมีความเท่าเทียมกัน มีศักดิ์ศรีของความเป็นมนุษย์ สิทธิ เสรีภาพ และความเสมอภาคของบุคคลที่ได้รับการรับรองทั้งความคิด และการกระทำที่ไม่มีการล่วงละเมิดได้ ทั้งนี้ในการดำเนินงาน รฟม. ได้ปฏิบัติตามข้อกำหนดหลักสิทธิมนุษยชนตามมาตรฐานสากล โดยเฉพาะอย่างยิ่งด้านแรงงาน จึงได้กำหนดให้พนักงานต้องมีอายุไม่ต่ำกว่า 20 ปี ไม่มีการจ้างแรงงานเด็ก หรือการบังคับใช้แรงงาน ตลอดจนไม่มีการกีดกันทางเพศ นอกจากนี้ ในส่วนของผู้รับเหมาโครงการก่อสร้างของ รฟม. ยังได้กำหนดให้ผู้รับจ้างต้องปฏิบัติตามต่อลูกจ้างของตนให้ถูกต้องครบถ้วนตามที่กำหนดไว้ในกฎหมายต่างๆ อาทิ กฎหมายแรงงาน และการกีดกันอื่นๆ ที่เกี่ยวกับการคุ้มครองแรงงานด้วย

สิทธิเท่าเทียมในองค์กร

- รฟม. เปิดโอกาสให้พนักงานทุกคนมีสิทธิเท่าเทียมในการแสดงความคิดเห็น เพื่อการมีส่วนร่วมพัฒนาองค์กร โดยจัดให้มีกล่องระดมความคิดเห็น ซึ่งพนักงานสามารถให้ข้อเสนอแนะ รวมถึงความคิดเห็นต่างๆ ที่มีประโยชน์แก่องค์กรได้
- จัดให้มีการพบปะกันระหว่างผู้บริหารกับพนักงาน เพื่อเปิดโอกาสให้ได้ใกล้ชิดกัน และให้มีการแสดงความคิดเห็นในลักษณะ Face to Face
- จัดให้มีการสำรวจความพึงพอใจของพนักงานที่มีต่อการดำเนินงานขององค์กร เพื่อรับฟังความคิดเห็นของพนักงานที่มีต่อการบริหารงาน และสภาพแวดล้อมในการทำงาน
- ให้สามารถมีการจัดตั้งสหภาพแรงงาน เพื่อเป็นผู้แทนของพนักงานในการติดตาม และทวงถามสวัสดิการ และสิทธิประโยชน์ต่างๆ ของพนักงานอันพึงจะได้ตามความเหมาะสม



สิทธิด้านสวัสดิการ

รฟม. มีแนวทางการปฏิบัติต่อพนักงานทุกคนด้วยความเป็นธรรมตามสิทธิระเบียบขององค์กร โดยได้จัดสวัสดิการให้กับพนักงานในด้านต่างๆ อาทิ การเบิกค่ารักษาพยาบาลแก่พนักงาน ครอบครัว และบุคลากร การเบิกค่าเล่าเรียนบุตร สวัสดิการเงินกู้ต่างๆ การลาป่วย ลากิจ และลาพักผ่อน ตามกฎหมายกำหนด ตลอดจนการให้ความช่วยเหลือกรณีประสบภัยธรรมชาติ เพื่อให้พนักงานได้รับการดูแลที่ดี เป็นต้น



ด้านการให้บริการรถไฟฟ้า รฟม. ได้ให้สิทธิพิเศษแก่ผู้สูงอายุ โดยลดค่าโดยสารร้อยละ 50 นอกจากนี้ยังได้ให้บริการเท่าเทียมแก่ผู้พิการ โดยจัดตั้งอำนวยความสะดวก เช่น จัดทำป้ายสัญลักษณ์ที่จอดรถคนพิการในลานจอดรถ ติดตั้งอักษรเบลล์ในลิฟท์ และจัดทำพื้นผิวต่างสัมผัสตามขอบทางลาดเพื่อเตือนสำหรับผู้พิการทางสายตา เป็นต้น เพื่อให้ผู้พิการสามารถใช้บริการรถไฟฟ้าได้เช่นเดียวกับประชาชนทั่วไป



Labour Practices



การปฏิบัติด้านแรงงาน



การรถไฟฯ สวมวลชนแห่งประเทศไทย (รฟม.) ได้ให้ความสำคัญต่อการปฏิบัติด้านแรงงานด้วยเห็นว่า หากสถานที่ทำงานมีความปลอดภัย มีอาชีวอนามัยและสภาพแวดล้อมดี ย่อมส่งผลดีต่อบุคลากร ต่อองค์กร รวมถึงชุมชน และสังคมรอบข้าง จึงกำหนดนโยบายและแนวทางการดำเนินงาน ดังนี้

1. ดำเนินงานด้านความปลอดภัย อาชีวอนามัยและสภาพแวดล้อมในการทำงานควบคู่ไปกับการดำเนินกิจกรรมอื่นขององค์กร โดยคำนึงถึงผลกระทบที่จะเกิดขึ้นกับบุคลากร ทรัพย์สิน สภาพแวดล้อมในการทำงาน สังคมและสิ่งแวดล้อม รวมถึงเสริมสร้างภาพลักษณ์ที่ดีขององค์กร
2. ปฏิบัติตามกฎหมายด้านความปลอดภัย อาชีวอนามัยและสภาพแวดล้อมในการทำงาน รวมถึงข้อกำหนดขององค์กรและมาตรฐานที่เกี่ยวข้อง เป็นบรรทัดฐานขั้นต้นในการดำเนินงาน
3. ดำเนินการป้องกันและการประคับประคองอันตราย การเกิดอุบัติเหตุและอุบัติการณ์ อันเนื่องมาจากการทำงาน การลดและควบคุมความเสี่ยงด้านอาชีวอนามัยและความปลอดภัย รวมถึงให้ความสำคัญต่อการส่งเสริมสุขภาพอนามัยของบุคลากร ผู้ปฏิบัติงาน และผู้มีส่วนได้ส่วนเสีย
4. กำกับดูแลการก่อสร้างโครงการระบบรถไฟฟ้าขนส่งมวลชนในความรับผิดชอบให้สอดคล้องตาม **“ปฏิญญาว่าด้วยความปลอดภัยในการก่อสร้างโครงการระบบรถไฟฟ้าขนส่งมวลชน (MRTA Safety Declaration: Zero Fatal Accident)”**
5. บูรณาการระบบการจัดการอาชีวอนามัยและความปลอดภัย เพื่อให้การบริหารจัดการด้านอาชีวอนามัยและความปลอดภัย เกิดประสิทธิภาพและประสิทธิผลอย่างยั่งยืน ตลอดจนเสริมสร้างการมีส่วนร่วมของผู้ปฏิบัติงานทุกคนทุกระดับอย่างเหมาะสม และสอดคล้องกับมาตรฐานการจัดการด้านอาชีวอนามัยและความปลอดภัย
6. จัดสรรทรัพยากรทั้งในเรื่องบุคลากร เวลา งบประมาณ และการฝึกอบรมในด้านการจัดการอาชีวอนามัยและความปลอดภัย ที่เหมาะสมและเพียงพอ รวมทั้งจัดให้มีสภาพแวดล้อมในการทำงานที่ดี เพื่อให้พนักงานมีสุขภาพอนามัยและความปลอดภัยในการทำงาน



การดำเนินงานด้านความปลอดภัย อาชีวอนามัยและสภาพแวดล้อมในการทำงาน ปี 2556

ในปีงบประมาณ 2556 รฟม. ได้ดำเนินกิจกรรมด้านความปลอดภัย อาชีวอนามัยและสภาพแวดล้อมในการทำงานที่สอดคล้องตามกฎหมาย อาทิ การป้องกันและระงับอัคคีภัย และภัยพิบัติอื่น การตรวจวัดสภาพแวดล้อมในการทำงาน การจัดฝึกอบรม และการจัดกิจกรรมส่งเสริมด้านความปลอดภัย อาชีวอนามัยและสภาพแวดล้อมในการทำงาน นอกจากนี้ยังได้กำกับดูแลผู้รับจ้างในการก่อสร้างโครงการรถไฟฟ้าขนส่งมวลชน ให้มีการจัดการด้านความปลอดภัย อาชีวอนามัยและสภาพแวดล้อมในการทำงานที่สอดคล้องตามมาตรฐาน โดยกำหนดมาตรการด้านความปลอดภัยในสัญญาจ้าง และได้ประกาศปฏิญญาว่าด้วยความปลอดภัยในการก่อสร้างโครงการระบบรถไฟฟ้าขนส่งมวลชน (MRTA Safety Declaration : Zero Fatal Accident) เพื่อเป็นมาตรฐานและสร้างการมีส่วนร่วมในการจัดการด้านความปลอดภัย อาชีวอนามัยและสภาพแวดล้อมในการทำงานของโครงการ ตลอดจนเพื่อควบคุมการเกิดอุบัติเหตุและอุบัติการณ์ และการป้องกันผลกระทบจากการดำเนินกิจกรรมของโครงการต่อบุคลากร ประชาชน และสิ่งแวดล้อมด้วย



CO₂

CO₂

CO₂

CO₂



สิ่งแวดล้อม

Environmental



ในการดำเนินโครงการก่อสร้างรถไฟฟ้า หลีกเลี่ยงไม่ได้ที่อาจต้องมึผลกระทบเกิดขึ้นกับประชาชน และสิ่งแวดล้อม ดังนั้นการรถไฟฟ้าขนส่งมวลชนแห่งประเทศไทย (รฟม.) จึงได้กำหนดแนวทางในการดำเนินงานลดผลกระทบจากการก่อสร้างรถไฟฟ้า เพื่อให้ประชาชน และสิ่งแวดล้อมได้รับผลกระทบน้อยที่สุด ดังนี้

- แต่งตั้งคณะกรรมการ ควบคุม กำกับ และดูแลการปฏิบัติตามมาตรการป้องกันและลดผลกระทบสิ่งแวดล้อม โครงการก่อสร้างรถไฟฟ้าสายต่างๆ ซึ่งคณะกรรมการดังกล่าวจะตรวจสอบการปฏิบัติงานของผู้รับเหมาก่อสร้างโครงการฯ ตามแบบฟอร์มการตรวจสอบด้านสิ่งแวดล้อมเป็นประจำทุกเดือน โดยหลังจากการตรวจสอบแล้ว ผู้แทนคณะกรรมการฯ จะทำรายงานผลการตรวจสอบพร้อมทั้งประเด็นที่ผู้รับเหมาจะต้องทำการแก้ไขให้คณะกรรมการฯ พิจารณา ในกรณีที่ผู้รับเหมาไม่ได้ทำการปรับปรุงแก้ไขประเด็นที่คณะกรรมการฯ เห็นควรให้แก้ไข 3 ครั้งติดต่อกัน รฟม. จะทำการส่งการย้ายเจ้าหน้าที่ผู้รับผิดชอบออกจากพื้นที่ก่อสร้างนั้น
- ในช่วงเวลากลางคืน จะมีการตรวจความสะอาดเรียบร้อยในการขนย้ายดิน ความเรียบร้อยของรถบรรทุกดิน การฉีดล้างล้อรถ การใช้ผ้าใบคลุมรถ รวมทั้งตรวจการตกหล่นของดินในระหว่างขนส่ง
- สนับสนุน ส่งเสริม สร้างกำลังใจให้แก่ผู้รับเหมาก่อสร้าง โดยมีการประกาศเกียรติคุณ และมอบรางวัลดีเด่น และรางวัลชมเชย ให้แก่ผู้รับเหมาที่มีผลการปฏิบัติงานด้านสิ่งแวดล้อมดี
- ประสานงานกับที่ปรึกษาโครงการในการกำกับดูแลการทำงานของผู้รับเหมาให้เป็นไปตามมาตรการป้องกันและลดผลกระทบสิ่งแวดล้อม ตลอดระยะเวลาการก่อสร้าง
- มีการดำเนินงานติดตาม ตรวจสอบสภาพแวดล้อมของการก่อสร้างโครงการ เพื่อให้การก่อสร้างส่งผลกระทบต่อชุมชน ประชาชน และสิ่งแวดล้อมน้อยที่สุด





การดำเนินงานอย่างเป็นธรรม

Fair Operating Process



เนื่องด้วยการรถไฟฟ้าขนส่งมวลชนแห่งประเทศไทย (รฟม.) เป็นหน่วยงานรัฐวิสาหกิจดำเนินโครงการก่อสร้างรถไฟฟ้าขนส่งมวลชนที่มีบทบาทสำคัญในการช่วยพัฒนาการเดินทางด้วยระบบขนส่งมวลชน ช่วยลดการใช้พลังงาน น้ำมัน ช่วยลดปัญหาการจราจร ช่วยพัฒนาคุณภาพชีวิตของประชาชน รวมทั้งช่วยพัฒนาความยั่งยืนของประเทศ การที่ลำคุดึงกล่าวในการดำเนินงาน ผู้บริหาร พนักงาน และลูกจ้างของ รฟม. ทุกคน จึงต้องร่วมแรงร่วมใจ ในการปฏิบัติหน้าที่อย่างเต็มความสามารถ และดำเนินงานด้วยจิตสำนึกในการปฏิบัติหน้าที่อย่างมีธรรมาบรรณ ภายใต้กรอบแนวทางการประพฤติกของผู้บริหารและพนักงาน 4 หมวด ดังนี้

- หมวดที่ 1 ว่าด้วย ข้อพึงปฏิบัติต่อตนเอง
- หมวดที่ 2 ว่าด้วย ข้อพึงปฏิบัติต่อผู้ใช้บริการ ต่อสังคมและสิ่งแวดล้อม
- หมวดที่ 3 ว่าด้วย ข้อพึงปฏิบัติต่อองค์กร
- หมวดที่ 4 ว่าด้วย ข้อพึงปฏิบัติระหว่างพนักงาน

การดำเนินงานอย่างเป็นธรรมนี้ ยังได้ครอบคลุมถึงความเป็นธรรมในการเวนคืนที่ดินเพื่อใช้ในกิจการรถไฟฟ้าของ รฟม. ด้วย โดยแบ่งออกเป็น 3 ขั้นตอน ดังนี้ ขั้นตอนแรก รฟม. ได้จัดให้มีคณะกรรมการกำหนดราคาเบื้องต้น เพื่อกำหนดราคาการประเมินที่ดินให้กับเจ้าของกรรมสิทธิ์ที่ดิน ขั้นตอนต่อไปหากเจ้าของกรรมสิทธิ์ที่ดินเห็นว่าไม่ได้รับความเป็นธรรมจากการกำหนดราคาในขั้นแรก สามารถยื่นอุทธรณ์ไปยังรัฐมนตรีว่าการกระทรวงคมนาคมได้ และขั้นตอนสุดท้ายหากผลอุทธรณ์ต่อรัฐมนตรีว่าการกระทรวงคมนาคมไม่เป็นที่พอใจ ก็สามารถยื่นฟ้องศาลเพื่อเพิ่มราคาสิ่งหาทรัพย์สินได้





สถานีรถไฟ
To Hua Lamphong

BOOK 2

ประเด็นด้านผู้บริโภค Consumer Issues



การให้บริการรถไฟฟ้าที่สะดวก รวดเร็ว ปลอดภัย ตามมาตรฐานสากล เป็นภารกิจ และเป็นความภาคภูมิใจของ รฟม. ดังนั้นเพื่อให้ประชาชนได้รับการบริการที่มีคุณภาพ รฟม. จึงได้พัฒนามาตรฐานการให้บริการ ดังนี้



1. จัดให้มีสิ่งอำนวยความสะดวกสำหรับผู้มาใช้บริการรถไฟฟ้าสายเฉลิมรัชมงคล เช่น ลิฟต์ บันไดเลื่อน และที่จอดรถ เป็นต้น
2. มีการดำเนินการสำรวจความพึงพอใจของผู้ใช้บริการ และประชาชน เพื่อนำผลสำรวจมาพัฒนาการบริการให้สอดคล้องกับความต้องการ และความคาดหวังของผู้ใช้บริการ
3. จัดให้มีข้อมูลข่าวสารเกี่ยวกับการบริการอย่างครบถ้วน ถูกต้อง ทันต่อเหตุการณ์ และไม่บิดเบือนข้อเท็จจริง ผ่านสื่อต่างๆ เช่น สื่อมวลชน สื่อสิ่งพิมพ์ การตีพิมพ์ประกาศ และสื่ออิเล็กทรอนิกส์ เป็นต้น
4. มีการกำกับดูแลให้ผู้รับสัมปทานเดินรถ บริษัทรถไฟฟ้ากรุงเทพ จำกัด (มหาชน) ดำเนินการพัฒนาการให้บริการเพื่อประโยชน์ต่อผู้ใช้อย่างต่อเนื่อง เช่น การอำนวยความสะดวกในการใช้บริการ และการรักษาความปลอดภัย เป็นต้น
5. มีการรักษาสัมพันธภาพที่ดีระหว่างหน่วยงานกับลูกค้า เพื่อความยั่งยืนในการใช้บริการ โดยจัดให้มีช่องทาง การติชม และการร้องเรียน ตลอดจนการให้ข้อเสนอแนะต่างๆ เกี่ยวกับความปลอดภัย การบริการ การอำนวยความสะดวก และความพึงพอใจเกี่ยวกับการให้บริการ เพื่อนำมาปรับปรุง



การมีส่วนร่วม และการพัฒนาชุมชน

Community
Involvement and
Development



การรถไฟฟ้าขนส่งมวลชนแห่งประเทศไทย (รฟม.) ได้ตระหนักถึงความสำคัญของการมีส่วนร่วมในสังคม และการพัฒนาชุมชนเป็นอย่างดี โดยเห็นว่าเป็นแนวทางที่สามารถทำให้อยู่ร่วมกันได้อย่างพหุสุข ในปีงบประมาณ 2556 จึงได้ดำเนินกิจกรรมเพื่อมุ่งมั่นสู่ความยั่งยืนของชุมชนและสังคมหลายกิจกรรมในรูปแบบของการช่วยเหลือ การส่งเสริม การสนับสนุน และการพัฒนาในด้านต่างๆ ที่สำคัญ ได้แก่ ด้านการศึกษาและเยาวชน ด้านจริยธรรม และวัฒนธรรม การมีส่วนร่วมกับชุมชน ด้านสังคม และด้านสิ่งแวดล้อม โดยสามารถสรุปได้ ดังนี้

ด้านการศึกษาและเยาวชน

ร่วมสนับสนุนโครงการค่ายเยาวชน

การรถไฟฟ้าขนส่งมวลชนแห่งประเทศไทย (รฟม.) ร่วมส่งเสริมการเรียนรู้นอกห้องเรียน เพื่อเสริมสร้างประสบการณ์ให้กับเยาวชน โดยการนำเยาวชนที่เข้าค่ายเคมีคณิตศาสตร์กับมหาวิทยาลัยพระจอมเกล้าเจ้าคุณทหาร จำนวน 300 คน และจากค่ายเยาวชน Salt Works Camps ที่บริษัท Works Salts จัดขึ้น จำนวน 200 คน ทดลองนั่งรถไฟฟ้า และเข้าเยี่ยมชมการบริหารจัดการควบคุม การเดินรถไฟฟ้าด้วยระบบคอมพิวเตอร์ เพื่อเป็นการเปิดโลกทัศน์ทางการศึกษาให้กับเยาวชน



ส่งเสริมพัฒนาการเรียนรู้เด็กเล็ก

เพื่อเป็นการสนับสนุนอุปกรณ์การเรียนการสอน ในการพัฒนาเด็กเล็ก รฟม. จึงได้นำอุปกรณ์การกีฬา ไปมอบให้กับโรงเรียนศูนย์เด็กเล็กสิรินธรฯ ในพระราชูปถัมภ์ ซึ่งเป็นโรงเรียนในแนวสายทาง รถไฟฟ้าสายสีเขียว ช่วงแบริ่ง-สมุทรปราการ เพื่อใช้ในการเรียนการสอน และส่งเสริมพัฒนาการของเด็กเล็ก รวมทั้งส่งเสริมให้เด็กมีสุขภาพแข็งแรง พร้อมกันนี้ยังได้ช่วยปรับปรุงทัศนภายในโรงเรียน ให้น่าอยู่ด้วย



มอบอุปกรณ์การศึกษาและพัฒนาโรงเรียน

ผู้บริหาร พนักงาน และลูกจ้าง รฟม. ได้นำอุปกรณ์การเรียนการสอน ไปมอบให้กับโรงเรียนวัดเทพากร ซึ่งตั้งอยู่บริเวณแนวสายทางรถไฟฟ้าสายสีน้ำเงินส่วนต่อขยาย ช่วงหัวลำโพง-บางแค และช่วงบางซื่อ-ท่าพระ พร้อมกันนี้ รฟม. ได้ปรับปรุงโรงอาหารให้ถูกสุขลักษณะแก่โรงเรียน พร้อมด้วยปรับภูมิทัศน์ภายในโรงเรียนให้สวยงาม



การสนับสนุนโครงการกองทุนพัฒนาเด็กและเยาวชนในถิ่นทุรกันดาร (กพด.)

การรถไฟฯ ฟ้าขนส่งมวลชนแห่งประเทศไทย (รฟม.) นำเงินที่ได้รับจากหน่วยงานต่างๆ ที่เข้าร่วมแสดงความยินดีกับ รฟม. เนื่องในโอกาสครบรอบ 21 ปีของ รฟม. จำนวน 1,045,700 บาท มอบให้กับโครงการกองทุนพัฒนาเด็กและเยาวชนในถิ่นทุรกันดาร ในสมเด็จพระเทพรัตนราชสุดาฯ เพื่อร่วมสนับสนุนให้เด็กและเยาวชนในโครงการเติบโตเป็นคนเก่ง และคนดีของสังคม



ส่งเสริมความคิดสร้างสรรค์

รฟม. สนับสนุนให้เยาวชนมีความคิดสร้างสรรค์ด้วยการจัดประกวดมาศคอตของ รฟม. โดยเปิดโอกาสให้นักเรียน นักศึกษา ส่งผลงานเข้าร่วมประกวด เพื่อชิงทุนการศึกษา 30,000 บาท



จัดงานวันเด็กแห่งชาติ

รฟม. ได้ตระหนักถึงความสำคัญของเยาวชนที่จะเติบโตเป็นพลังของชาติ ได้ร่วมจัดงานวันเด็กแห่งชาติปี 2556 กับสำนักงานปลัดสำนักนายกรัฐมนตรี ซึ่งจัดขึ้น ณ ทำเนียบรัฐบาล และร่วมกับศูนย์การค้าเดอะมอลล์บางแค จัดขึ้นที่ศูนย์การค้า ซึ่งตั้งอยู่ในแนวสายทางรถไฟฟ้าสายสีน้ำเงิน ส่วนต่อขยายช่วงบางซื่อ-ท่าพระ และช่วงหัวลำโพง-บางแค โดยมีการจัดกิจกรรมต่างๆ เพื่อส่งเสริมให้เยาวชน กล้าคิด กล้าแสดงออก และส่งเสริมการเป็นคนดีของสังคม



ด้านส่งเสริมจริยธรรมและวัฒนธรรม

การอบรมพัฒนาจิต

การรถไฟฯ ฟ้าชนส่งมวลชนแห่งประเทศไทย (รฟม.) นำคณะกรรมการ รฟม. ผู้บริหาร พนักงาน และลูกจ้าง เข้าปฏิบัติธรรม ณ วัดจากแดง อ.พระประแดง จ.สมุทรปราการ เพื่อพัฒนาจิตให้มีสมาธิ และเกิดปัญญา ตลอดจนเพื่อนำหลักธรรมคำสั่งสอนของพระสัมมาสัมพุทธเจ้ามาใช้เป็นแนวทางในการดำเนินชีวิต



การจัดการแสดงธรรม

เพื่อเป็นการเสริมสร้างจริยธรรมให้เกิดขึ้นในองค์กร การรถไฟฯ ฟ้าชนส่งมวลชนแห่งประเทศไทย (รฟม.) ได้ประสานกับทางสถาบันพลังจิตตานุภาพ นิมนต์พระสงฆ์จากวัดธรรมมงคล มาแสดงธรรมและสอนการฝึกสมาธิให้กับ คณะกรรมการ รฟม. ผู้บริหาร พนักงาน และลูกจ้าง รฟม. เพื่อให้มีสติ และสมาธิในการทำงาน



การกำนุบำรุงพระพุทธรศาสนา

ในโอกาสที่การรถไฟฟ้าชนสงมวลงนแห่งประเทศไทย (รฟม.) ด้รับพระมหากรณาคิณโปรดเกล้าฯ ให้ัญเชิญผ้าพระกฐินพระราชทานไปทอดถวาย ณ วัดราชสิทธารามวรวิหาร คณะกรรมการ รฟม. คณะผู้บริหาร พนักงาน และลูกจ้าง รฟม. พร้อมด้วยหน่วยงานทั้งภาครัฐและเอกชน ด้ร่วมเสด็จโดยพระราชกุศล ถวายเงินสมทบองค์ฐิน เพื่อทำนุบำรุงพระอารามหลวง และอื่นๆ จำนวน 935,209 บาท



ร่วมสืบสานวัฒนธรรมท้องถิ่น

เพื่อเป็นการสืบสานประเพณีและวัฒนธรรมอันดีงามของท้องถิ่น การรถไฟฟ้าชนสงมวลงนแห่งประเทศไทย (รฟม.) ด้ร่วมกิจกรรมประเพณีชักพระ และสงน้ำพระบรมสารีริกธาตุ ณ วัดนางชี ซึ่งเป็นประเพณีที่สืบทอดกันมาอย่างยาวนาน เพื่อให้คงอยู่สืบทอดสู่อนุชนรุ่นหลังต่อไป



ร่วมสืบสานประเพณีไทย

เนื่องในโอกาสวันสงกรานต์ คณะกรรมการ รฟม. คณะผู้บริหาร พนักงาน และลูกจ้างของ รฟม. ได้ร่วมกันทำบุญตักบาตร สรงน้ำพระพุทธรูป และรดน้ำผู้บริหารเพื่อขอพรปีใหม่ไทย และร่วมแต่งกายด้วยชุดผ้าไทยเพื่อเป็นการร่วมรณรงค์และการอนุรักษ์ ประเพณีไทย



ถวายเทียนพรรษา

การรถไฟฯขนส่งมวลชนแห่งประเทศไทย (รฟม.) ร่วมกับผู้ถูกผลกระทบจากการเวนคืนที่ดินบริเวณพื้นที่ก่อสร้างสถานีบางขุนพรหม สายสีม่วง ช่วงเตาปูน-ราชบุรีรณรงค์ ถวายเทียนพรรษา หลอดไฟฟ้า ผ้าอานน้ำฝน จตุป์จ้าย และเครื่องไทยธรรม ณ วัดเอี่ยมวรณูช



ด้านการมีส่วนร่วมกับชุมชน

ในการดำเนินงานก่อสร้างโครงการรถไฟฟ้าหลักเลี้ยวไม่ได้ในขณะก่อสร้างที่จะต้องส่งผลกระทบต่อชุมชนตามแนวสายทาง การรถไฟฟ้าขนส่งมวลชนแห่งประเทศไทย (รฟม.) จึงได้พยายามทุกวิถีทางที่จะช่วยเหลือ รับฟัง และสนับสนุนชุมชนในด้านต่างๆ เพื่อการมีส่วนร่วมช่วยให้ชุมชนอยู่ดีมีสุข และพัฒนาคุณภาพชีวิตของชุมชน



รฟม. เปิดเวทีรับฟังความคิดเห็นของประชาชนในการก่อสร้างโครงการรถไฟฟ้า

การรถไฟฟ้าขนส่งมวลชนแห่งประเทศไทย (รฟม.) เปิดเวทีรับฟังความคิดเห็นของประชาชนในการดำเนินการก่อสร้างโครงการรถไฟฟ้าสายต่างๆ ที่ รฟม. รับผิดชอบเพื่อนำมาประกอบการพิจารณาดำเนินโครงการให้เกิดผลกระทบต่อประชาชนน้อยที่สุดและเกิดประโยชน์สูงสุดต่อส่วนรวม



รฟม. รับฟังข้อร้องเรียนจากประชาชนที่ได้รับผลกระทบ

การรถไฟฟ้าขนส่งมวลชนแห่งประเทศไทย (รฟม.) รับฟังข้อร้องเรียนของประชาชนจากชุมชนราชปรารภที่ได้รับผลกระทบจากการก่อสร้างโครงการรถไฟฟ้าสายสีส้ม ช่วงตลิ่งชัน-มีนบุรี เพื่อนำมาทบทวนการลดผลกระทบจากการดำเนินงานก่อสร้างโครงการฯ



รฟม. ประชุมร่วมกับประชาชนที่ได้รับผลกระทบจากการก่อสร้างฯ

การรถไฟฟ้าขนส่งมวลชนแห่งประเทศไทย (รฟม.) จัดประชุมร่วมกับชุมชนราชปรารภที่ได้รับผลกระทบจากการก่อสร้างโครงการรถไฟฟ้าเพื่อหาข้อสรุปร่วมกันในการลดผลกระทบจากการก่อสร้างและแนวทางในการอยู่ร่วมกันอย่างยั่งยืน



ส่งเสริมสุขภาพชุมชน

การมีสุขภาพร่างกายแข็งแรงเป็นที่ปรารถนาของทุกคน การรถไฟฟ้าขนส่งมวลชนแห่งประเทศไทย (รฟม.) ได้ส่งเสริมการมีสุขภาพดีของชุมชน ด้วยการปรับปรุงลานกีฬาให้กับชุมชนวัดเทพากร เพื่อใช้เป็นสถานที่ออกกำลังกาย และพบปะสังสรรค์ ตลอดจนการมีสันทนาการร่วมกันของชุมชน



งานชุมชนสัมพันธ์

การรถไฟฟ้าขนส่งมวลชนแห่งประเทศไทย (รฟม.) ลงพื้นที่ชุมชนต่างๆ ตามแนวสายทางการก่อสร้างรถไฟฟ้ารับฟังความคิดเห็น ปัญหา และความต้องการของชุมชน เพื่อนำมาพัฒนาปรับปรุงการดำเนินงานให้สอดคล้องกับความต้องการของชุมชน เพื่อการนำมาซึ่งความสัมพันธ์อันดี และการอยู่ร่วมกันได้อย่างยั่งยืน



กิจกรรมส่งเสริมอาชีพของชุมชน

การรถไฟฟ้าขนส่งมวลชนแห่งประเทศไทย (รฟม.) ร่วมกับครัวการบินไทย สนองการทำข้าวมันไก่ให้กับชุมชนศิริราชภานุศาสตร์ธาดา ชุมชนหนองตาหนู และชุมชนสุนทรศาสตร์ทูล ซึ่งตั้งอยู่แนวสายทางรถไฟฟ้าสายสีเขียว ช่วงแบริ่ง-สมุทรปราการ เพื่อให้ผู้เข้าเรียนได้มีอาชีพและสร้างรายได้เลี้ยงตนเองและครอบครัว



ด้านสังคม

ร่วมจัดงานกาชาดจังหวัดนนทบุรี

เพื่อการมีส่วนร่วมกับภาครัฐท้องถิ่นตามแนวสายทางรถไฟฟ้ามหานครสายสีแดงเข้มของประเทศไทย (รฟม.) ได้ร่วมจัดงานกาชาดกับจังหวัดนนทบุรีซึ่งเป็นงานประจำปี โดยในงานดังกล่าว รฟม. ได้นำความรู้เรื่องการก่อสร้างรถไฟฟ้าไปจัดแสดงเพื่อให้ชุมชนตามแนวสายทางได้มีความรู้ ความเข้าใจ รวมทั้งได้จัดกิจกรรมเพื่อเป็นการเชื่อมความสัมพันธ์อันดีระหว่างกัน



สนับสนุนอาชีพแก่ผู้พิการทางสายตา

เพื่อเป็นการสร้างโอกาสความเท่าเทียม การรถไฟฟ้าขนส่งมวลชนแห่งประเทศไทย (รฟม.) ได้ส่งเสริมอาชีพผู้พิการทางสายตา โดยได้บริจาคเงินให้แก่ “มูลนิธิคอลฟิลด์” เพื่อนำเงินไปใช้ในการฝึกอาชีพการนวดเพื่อรักษาให้แก่คนตาบอดพร้อมกันนี้ รฟม. ได้นำผู้พิการทางสายตาจากมูลนิธิ มาให้บริการนวดรักษาให้กับพนักงาน รฟม. เพื่อเป็นการส่งเสริมการสร้างรายได้ให้กับทางหนึ่งด้วย



ส่งเสริมการเรียนรู้แก่ผู้พิการทางสายตา

เพื่อให้ผู้พิการทางสายตาได้มีโอกาสได้ศึกษาเรียนรู้ เทียบเท่ากับคนปกติทั่วไป การรถไฟฯขนส่งมวลชนแห่งประเทศไทย (รฟม.) ได้รวบรวมปฏิทินเก่าไปมอบให้กับสมาคมคนตาบอด เพื่อนำไปจัดทำอักษรเบรลล์ใช้ในการสอนหนังสือให้กับผู้พิการทางสายตา



เลี้ยงอาหารผู้พิการ

ผู้บริหาร พนักงาน และลูกจ้าง รฟม. ที่มีจิตอาสา ได้จัดเลี้ยงอาหารกลางวันให้กับผู้พิการ ณ ศูนย์ผู้พิการมูลนิธิสิริวัฒนาเซสเซียร์ ในพระบรมราชูปถัมภ์ ซึ่งอยู่แนวสายทางรถไฟฟ้าสายสีเขียว ช่วงแบริ่ง-สมุทรปราการ พร้อมมอบทุนให้กับมูลนิธิ เพื่อนำไปใช้ในกิจกรรมของมูลนิธิเพื่อผู้พิการต่อไป



กิจกรรมร่วมสนับสนุนการฟื้นฟูเด็กพิเศษ

เนื่องในโอกาสวันคนพิการประจำปี 2556 การรถไฟฟ้าขนส่งมวลชนแห่งประเทศไทย (รฟม.) ได้ร่วมสมทบทุนในการสร้างศูนย์การเรียนรู้ฟื้นฟูเด็กพิเศษ เพื่อสนับสนุนให้เด็กพิเศษสามารถอยู่ร่วมกับคนปกติทั่วไปได้



กิจกรรมต่อเติมชีวิตด้วยการบริจาคโลหิตให้ผู้ป่วย

เพื่อเป็นการช่วยชีวิตผู้รอรับบริจาคโลหิต การรถไฟฟ้าขนส่งมวลชนแห่งประเทศไทย (รฟม.) ได้จัดกิจกรรมบริจาคโลหิตให้กับสภาอาสาสมัครไทยอย่างต่อเนื่องมาทุกปี โดยเชิญชวนให้ผู้บริหาร พนักงาน ลูกจ้าง รฟม. บริษัทที่ปรึกษา และบริษัทผู้รับเหมาก่อสร้างโครงการรถไฟฟ้า ร่วมบริจาคโลหิตเพื่อช่วยชีวิตผู้ป่วย และเป็นการส่งเสริมให้มีส่วนร่วมในสังคม



ด้านสิ่งแวดล้อม

เพื่อเป็นการร่วมรณรงค์รักษาสิ่งแวดล้อมโลกให้คงสภาพสมบูรณ์ต่อไป การรถไฟฟ้าขนส่งมวลชนแห่งประเทศไทย (รฟม.) ได้จัดกิจกรรมเพื่อสนับสนุนการร่วมรักษาโลกร้อน ดังนี้

กิจกรรมเพิ่มพื้นที่สีเขียวใน รฟม.

ผู้บริหาร พนักงาน และลูกจ้าง การรถไฟฟ้าขนส่งมวลชนแห่งประเทศไทย (รฟม.) ได้ร่วมกันปลูกต้นไม้บริเวณริมสระน้ำภายในสำนักงาน รฟม. เพื่อเป็นการร่วมกิจกรรมวันต้นไม้ประจำปีของชาติ และเป็นการเพิ่มพื้นที่สีเขียวให้กับองค์กร



ร่วมปลูกป่าเฉลิมพระเกียรติ

เพื่อเป็นการเพิ่มพื้นที่สีเขียวด้วยการคืนต้นไม้ใหญ่ให้กับจังหวัดนนทบุรี ซึ่งเป็นพื้นที่ตามแนวสายทางรถไฟฟ้ายางสีม่วง ช่วงบางใหญ่-บางซื่อ การรถไฟฟ้าขนส่งมวลชนแห่งประเทศไทย (รฟม.) ได้ร่วมกับสำนักงานจังหวัดนนทบุรี และทรัพยากรธรรมชาติและสัตว์ป่าและพันธุ์พืชจังหวัด และประชาชนปลูกต้นไม้ใหญ่จำนวน 2,500 ต้น ณ บริเวณวัดแก้วฟ้า เพื่อเพิ่มพื้นที่สีเขียวให้กับชุมชน และส่งเสริมให้ชุมชนร่วมอนุรักษ์พื้นที่ป่า และหวงแหน ทรัพยากรป่าไม้



รฟม. ชวนปั่น ลดมลพิษ รักสิ่งแวดล้อม

เพื่อเป็นการส่งเสริมให้ประชาชนมีสุขภาพร่างกายแข็งแรง และร่วมรักษาสิ่งแวดล้อมด้วยการประหยัดการใช้พลังงานน้ำมัน การรถไฟฟ้าขนส่งมวลชนแห่งประเทศไทย (รฟม.) จึงได้จัดแรลลี่จักรยาน รฟม. ชวนปั่น ลดพลังงาน รักสิ่งแวดล้อม โดยนายชัชชาติ สิทธิพันธุ์ รัฐมนตรีว่าการกระทรวงคมนาคม เป็นประธาน มีคณะกรรมการ รฟม. ผู้บริหารระดับสูง พนักงาน รฟม. และประชาชน ร่วมปั่นจักรยาน เพื่อเป็นการร่วมรณรงค์การลดใช้พลังงานน้ำมัน โดยหันมาใช้ระบบขนส่งมวลชนและจักรยานในการเดินทาง





โครงการด้านสังคมและสิ่งแวดล้อม Social and Environment Project



โครงการรถไฟฟ้าเป็นโครงการหนึ่งที่มีส่วนร่วมในการรับผิดชอบต่อสังคมและสิ่งแวดล้อมโดยรวมของประเทศ ทั้งนี้จากผลการศึกษาวิเคราะห์ผลตอบแทนด้านเศรษฐกิจของโครงการรถไฟฟ้าของ รฟม. พบว่าผลตอบแทนด้านเศรษฐกิจของโครงการฯ โดยวิเคราะห์ผลประโยชน์ที่ได้รับในรูปของการประหยัดเวลาในการเดินทาง (VOT Savings) การประหยัดค่าใช้จ่ายการใช้รถยนต์ (VOC Savings) และมูลค่าการลดผลกระทบต่อสิ่งแวดล้อม (Envi. Cost Savings) เทียบกับต้นทุนทางเศรษฐกิจ โดยคำนวณระยะเวลาดำเนินงาน 30 ปี สรุปเป็นผลตอบแทนด้านเศรษฐกิจของโครงการฯ ได้ ดังนี้

โครงการ	EIRR	NPV (ล้านบาท) กรณี Discount Rate 12%	B/C Ratio กรณี Discount Rate 12%
สายสีม่วง ช่วงบางใหญ่-บางซื่อ ¹⁾	19.41%	11,689.7	1.25
สายสีน้ำเงิน ช่วงหัวลำโพง-บางแค และช่วงบางซื่อ-ท่าพระ ²⁾	16.83%	41,565	1.67
สายสีเขียว ช่วงแบริ่ง-สมุทรปราการ ³⁾	24.29%	44,825	2.95
สายสีเขียว ช่วงหมอชิต-สะพานใหม่-คูคต ⁴⁾	19.21%	43,625	2.09

- หมายเหตุ :
- 1) รายงานการศึกษาและวิเคราะห์โครงการตามประกาศ สศช. โดยที่ปรึกษา BBML ฉบับ 31 กรกฎาคม 2552
 - 2) รายงานการศึกษาวิเคราะห์ความเหมาะสมของโครงการ (Feasibility Study Report) โดยที่ปรึกษา BMTC ฉบับ 11 มกราคม 2551
 - 3) รายงานการศึกษาและวิเคราะห์โครงการตามประกาศ สศช. โดยที่ปรึกษา TESCO MAA ฉบับมีนาคม 2554
 - 4) รายงานการศึกษาและวิเคราะห์โครงการตามประกาศ สศช. โดยที่ปรึกษา TESCO MAA ฉบับเมษายน 2554



โครงการ	EIRR	NPV (ล้านบาท) กรณีส Discount Rate 12%	B/C Ratio กรณีส Discount Rate 12%
สายสีชมพู ¹⁾ แคราย-มีนบุรี	18.50%	31,882	1.73
สายสีส้ม ²⁾ ตลิ่งชัน-มีนบุรี	14.87%	37,835	1.34
สายสีม่วง ³⁾ ช่วงเตาปูน-ราษฎร์บูรณะ	24.25%	62,467	3.24
สายสีเหลือง ³⁾ ลาดพร้าว-พัฒนาการ	25.40%	19,006	3.44
พัฒนาการ-สำโรง	21.27%	15,566	2.53

หมายเหตุ : 1) กรณีกำหนดให้เปิดในปี พ.ศ. 2562 กรณี 20 บาท ตลอดสาย จากรายงานการศึกษาเปรียบเทียบบริเวณสถานีปลายทางมีนบุรี โครงการรถไฟฟ้าสายสีชมพู แคราย-มีนบุรี โดย กลุ่มบริษัทที่ปรึกษา นำโดย บริษัท ทีม คอนซัลติ้ง เอนจิเนียริ่ง แอนด์ แมเนจเมนท์ จำกัด ฉบับพฤศจิกายน 2555
 2) กรณีกำหนดให้ทุกโครงการเปิดพร้อมกันในปี พ.ศ. 2562 (ระยะเวลาวิเคราะห์โครงการ 30 ปี, กรณี Discount Rate 12 %) เพื่อเปรียบเทียบและพิจารณาความคุ้มค่าของรถไฟฟ้าแต่ละเส้นทาง จากรายงานการศึกษารายละเอียดความเหมาะสมโครงการ โดยกลุ่มบริษัทที่ปรึกษา BMTO ฉบับสมบูรณ์ กุมภาพันธ์ 2556
 3) กรณีกำหนดให้ทุกโครงการเปิดพร้อมกันในปี พ.ศ. 2562 (ระยะเวลาวิเคราะห์โครงการ 30 ปี, กรณี Discount Rate 12 %) เพื่อเปรียบเทียบและพิจารณาความคุ้มค่าของรถไฟฟ้าแต่ละเส้นทาง จากรายงานการศึกษาริเริ่มแม่บทระบบขนส่งมวลชนทางรางฯ โดย สนข. ฉบับมิถุนายน 2553

การช่วยลดคาร์บอนไดออกไซด์จากการดำเนินโครงการรถไฟฟ้า

1) ตามผลการศึกษารายงานขององค์การบริหารจัดการก๊าซเรือนกระจก (องค์การมหาชน) และ JICA เมื่อปี 2554 พบว่า โครงการรถไฟฟ้าสายสีม่วง ช่วงบางใหญ่-บางซื่อ สามารถลด CO₂ ได้ในปีเปิดบริการ (2557-2585) ประมาณ 9,732.02-23,558.71 tCO₂e/ปี ทั้งนี้ขึ้นอยู่กับปริมาณผู้โดยสาร โดยมีรายละเอียดตามตารางที่ 1

ปี	ปริมาณการปล่อยก๊าซรวมโดยประมาณ (tCO ₂ e/year)
2557	9,732.02
2562	11,172.63
2567	14,580.91
2572	17,280.63
2577	19,832.12
2582	22,161.27
2585	23,558.71

ตารางที่ 1



2) ตามผลการศึกษาของโครงการศึกษาความเหมาะสมในการดำเนินโครงการตามกลไกการพัฒนาที่สะอาด (Clean Development Mechanism, CDM) ในภาคคมนาคมและขนส่ง (ระยะที่ 2) สำนักงานนโยบายและแผนการขนส่งและจราจร (สนข.) เมื่อปี 2552 พบว่า โครงการรถไฟฟ้าสายสีน้ำเงิน ช่วงหัวลำโพง-บางแค และช่วงบางซื่อ-ท่าพระ สามารถลด CO₂ ได้ในปีเปิดบริการ (2559 - 2579) ประมาณ 25,603-42,080 tCO₂e/ปี ทั้งนี้ขึ้นอยู่กับปริมาณผู้โดยสาร โดยมีรายละเอียดตามตารางที่ 2

สายสีน้ำเงินช่วงหัวลำโพง - บางแค และช่วงบางซื่อ - ท่าพระ

ปี	ปริมาณการปล่อยก๊าซรวมโดยประมาณ (tCO ₂ e/year)
2559	25,603
2560	26,540
2561	27,414
2562	28,227
2563	29,123
2564	29,952
2565	30,716
2566	31,414
2567	32,808
2568	34,100
2569	35,293
2570	36,388
2571	37,387
2572	38,291
2573	39,101
2574	39,819
2575	40,447
2576	40,986
2577	41,436
2578	41,801
2579	42,080
รวม	728,927

ตารางที่ 2



การดำเนินงานตามแผนด้านความรับผิดชอบต่อสังคมและสิ่งแวดล้อมประจำปี 2556



ในปีงบประมาณ 2556 สฟม. ได้ดำเนินกิจกรรม CSR ด้านต่างๆ ที่สำคัญ 5 ด้าน ประกอบด้วยด้าน การศึกษาและเยาวชน ด้านศาสนา ด้านจริยธรรม ด้านสังคม และด้านสิ่งแวดล้อม โดยสามารถดำเนินงาน ได้สำเร็จตามแผน และบรรลุตามวัตถุประสงค์ สรุปได้ ดังนี้

ลำดับ	ด้านการดำเนินงาน/กิจกรรม	วัตถุประสงค์ที่สำคัญ
1.	ด้านการศึกษาและเยาวชน <ul style="list-style-type: none"> กิจกรรมร่วมสนับสนุนโครงการค่ายเยาวชน กิจกรรมส่งเสริมพัฒนาการเรียนรู้เด็กเล็ก กิจกรรมมอบอุปกรณ์การศึกษาและพัฒนาโรงเรียน การสนับสนุนโครงการกองทุนพัฒนาเด็กและเยาวชน ในถิ่นทุรกันดาร (กพด.) กิจกรรมส่งเสริมความคิดสร้างสรรค์ กิจกรรมวันเด็กแห่งชาติ 	เพื่อส่งเสริมและสนับสนุนการศึกษาของเยาวชนให้มีความรู้ ความสามารถ เด็ดโตเป็นคนเก่ง คนดี และสามารถช่วยพัฒนาสังคมและประเทศชาติ
2.	ด้านจริยธรรมและวัฒนธรรม <ul style="list-style-type: none"> กิจกรรมการอบรมพัฒนาจิต กิจกรรมการจัดแสดงธรรม กิจกรรมการทำนุบำรุงพระพุทธศาสนา กิจกรรมร่วมสืบสานวัฒนธรรมท้องถิ่น กิจกรรมร่วมสืบสานประเพณีไทย กิจกรรมถวายเทียนพรรษา 	เพื่อส่งเสริมการปฏิบัติงานให้เป็นพลเมืองที่ดีของสังคม และร่วมสืบสานวัฒนธรรมดั้งเดิม เพื่อการสืบทอดสู่คนรุ่นหลัง
3.	ด้านการมีส่วนร่วม <ul style="list-style-type: none"> กิจกรรมชุมชนสัมพันธ์ กิจกรรมส่งเสริมสุขภาพชุมชน กิจกรรมส่งเสริมอาชีพของชุมชน 	เพื่อบรรเทาความเดือดร้อน และร่วมพัฒนาคุณภาพชีวิตของชุมชน ตลอดจนร่วมสนับสนุนกิจกรรมต่างๆ ของชุมชนให้เป็นสังคมน่าอยู่
4.	ด้านสังคม <ul style="list-style-type: none"> กิจกรรมร่วมจัดงานกาชาดจังหวัดนนทบุรี กิจกรรมสนับสนุนอาชีพแก่ผู้พิการทางสายตา กิจกรรมส่งเสริมการเรียนรู้แก่ผู้พิการทางสายตา กิจกรรมเลี้ยงอาหารผู้พิการ กิจกรรมต่อเติมชีวิตด้วยการบริจาคโลหิตให้สังคม 	เพื่อเป็นส่วนหนึ่งในการร่วมรับผิดชอบต่อสังคม
5.	ด้านสิ่งแวดล้อม <ul style="list-style-type: none"> กิจกรรมเพิ่มพื้นที่สีเขียวใน รพม. กิจกรรมปลูกป่าเฉลิมพระเกียรติ กิจกรรม รพม. ชวนปั่น ลดพลังงาน รักษาสิ่งแวดล้อม 	เพื่อการมีส่วนร่วมในการรักษาภาวะโลกร้อน



ก้าวต่อไปในการดำเนินงาน



เพื่อพัฒนาการดำเนินงานด้านความรับผิดชอบต่อสังคมและสิ่งแวดล้อมของการรถไฟฟ้าขนส่งมวลชนแห่งประเทศไทย (รฟม.) ให้ครอบคลุมในประเด็นต่างๆ สอดรับกับความต้องการของผู้มีส่วนได้ส่วนเสียให้มากขึ้น และเพื่อให้เกิดความยั่งยืน ในปีงบประมาณ 2557 รฟม. จึงได้ปรับปรุงแผนแม่บทด้านความรับผิดชอบต่อสังคมและสิ่งแวดล้อม โดยมีการกำหนดยุทธศาสตร์เพื่อใช้เป็นแนวทางในการดำเนินการ ดังนี้

ยุทธศาสตร์ที่ 1 การเป็นมิตรต่อชุมชน และสิ่งแวดล้อม

ตั้งอยู่บนพื้นฐานการดำเนินงานตามหลักธรรมาภิบาลและสิ่งแวดล้อม เพื่อมิให้การดำเนินงานก่อสร้างโครงการรถไฟฟ้าก่อให้เกิดปัญหาต่อชุมชน สังคม และสิ่งแวดล้อม ตลอดจนให้โครงการและชุมชนอยู่ร่วมกันอย่างยั่งยืน ประกอบด้วย 3 โครงการหลัก คือ

1. โครงการธรรมาภิบาลสิ่งแวดล้อม
2. โครงการกรีนคอนสตรัคชัน
3. โครงการบริการเท่าเทียม

ยุทธศาสตร์ที่ 2 การใส่ใจห่วงใยคุณภาพชีวิตสังคมรอบข้าง

ตั้งอยู่บนพื้นฐานการคำนึงถึงคุณภาพชีวิตของผู้มีส่วนได้ส่วนเสียทั้งภายในองค์กร และภายนอกองค์กร รวมถึงสภาพแวดล้อมและสังคมรอบข้าง โดยมุ่งหวังให้สังคมอยู่ดีมีสุขภายใต้สภาพแวดล้อมที่ดี เพื่อยกระดับคุณภาพชีวิต ประกอบด้วย 3 โครงการหลัก คือ

1. โครงการสุขกายสุขใจ
2. โครงการแฮปปี้เวิร์คเพลส
3. โครงการสานสัมพันธ์ร่วมพัฒนาสังคมสู่ความยั่งยืน

ยุทธศาสตร์ที่ 3 การให้ด้วยใจรับด้วยรอยยิ้ม

ตั้งอยู่บนพื้นฐานการช่วยเหลือ การให้โอกาส การแบ่งปัน และการมีส่วนร่วมในสังคมด้านต่างๆ โดยมุ่งหวังให้มีการเสียสละ การช่วยเหลือเกื้อกูล การแบ่งปันความสุข และการสนับสนุนคนเก่ง คนดี เพื่อเป็นการตอบแทนสังคม ประกอบด้วย 2 โครงการหลัก คือ

1. โครงการแบ่งปันสานฝันความสุข
2. โครงการจิตอาสาต้นกล้าคนดี

ทั้งนี้ รฟม. จะได้นำโครงการหลักตามยุทธศาสตร์ต่างๆ มาจัดทำแผนปฏิบัติการประจำปีเพื่อกำหนดกิจกรรมในการดำเนินงานต่อไป



แผนดำเนินงานด้านความรับผิดชอบต่อสังคม และสิ่งแวดล้อมของ รฟม. ประจำปีงบประมาณ 2557

ยุทธศาสตร์/โครงการ	กิจกรรม	สาระสำคัญ
1. การเป็นมิตรกับชุมชน สังคม และสิ่งแวดล้อม 1.1 โครงการธรรมาภิบาลสิ่งแวดล้อม	1) กิจกรรมเพื่อชุมชนสดใสที่ยั่งยืน 2) กิจกรรมสร้างโอกาสตามปรัชญาเศรษฐกิจพอเพียง 3) กิจกรรมเพิ่มพื้นที่สีเขียวปลูกป่าเพื่อการเรียนรู้เฉลิมพระเกียรติ 4) รมรณรงค์ปั่นจักรยานร่วมรักษาสิ่งแวดล้อม	<ul style="list-style-type: none"> • จัดกิจกรรมร่วมกับชุมชนในแนวสายทางโครงการก่อสร้างรถไฟฟ้าในการสืบสานวัฒนธรรมประเพณี และทำให้สิ่งแวดล้อมมีความสดใสยั่งยืน • จัดให้ตัวแทนชุมชน โรงเรียน ในแนวสายทางโครงการก่อสร้างรถไฟฟ้ามาฝึกอาชีพและเรียนรู้หลักปรัชญาเศรษฐกิจพอเพียงจากมูลนิธิลูกพระดาบสเพื่อนำไปประกอบอาชีพและสร้างความยั่งยืนโดยจะดำเนินการให้กับชุมชนต่อเนื่อง • จัดให้พนักงาน รฟม. ร่วมปลูกป่าเฉลิมพระเกียรติพระบาทสมเด็จพระเจ้าอยู่หัว เพื่อเพิ่มพื้นที่สีเขียวลดโลกร้อน โดยจะดำเนินการต่อเนื่อง 3 ปี • จัดกิจกรรมรณรงค์ร่วมปั่นจักรยานรักษาสิ่งแวดล้อมทั้งภายใน และภายนอกองค์กร
1.2 โครงการกรีนคอนสตรัคชั่น	1) กิจกรรมส่งเสริมโครงการก่อสร้างที่เป็นมิตรต่อสิ่งแวดล้อม	<ul style="list-style-type: none"> • ประสานความร่วมมือกับบริษัทที่ปรึกษาโครงการก่อสร้างและผู้รับเหมาในการร่วมมือจัดกิจกรรมเพื่อสนับสนุนการก่อสร้างที่เป็นมิตรต่อสิ่งแวดล้อม
1.3 โครงการบริการเท่าเทียม	1) กิจกรรมให้โอกาสเท่าเทียม	<ul style="list-style-type: none"> • จัดกิจกรรมเพื่อผู้ด้อยโอกาส ที่อยู่ในแนวสายทางโครงการก่อสร้างรถไฟฟ้า ในรูปแบบการพัฒนาคุณภาพชีวิต และให้ความรู้ถึงความเท่าเทียมในการใช้บริการรถไฟฟ้า





ยุทธศาสตร์/โครงการ	กิจกรรม	สาระสำคัญ
2. การใส่ใจห่วงใยคุณภาพชีวิต สังคมรอบข้าง 2.1 โครงการสุขภาพสุขใจ	1) กิจกรรมเติมเต็มชีวิตด้วยวิตามินแห่งความสุข 2) กิจกรรมสุขจากธรรมชาติ 3) กิจกรรมเดินตามรอยพ่อสู่วิถีพอเพียง	<ul style="list-style-type: none">เชิญผู้เขียนหนังสือธนาคารความสุขมาบรรยายและแลกเปลี่ยนประสบการณ์กับพนักงานถึงการสร้างสุขให้ชีวิตจัดให้พนักงานไปปฏิบัติธรรมเพื่อพัฒนาจิต ณ วัดป่าทรัพย์ทวีธรรมาราม อำเภอวังน้ำเขียว จังหวัดนครราชสีมานำพนักงานไปศึกษาดูงานปรัชญาเศรษฐกิจพอเพียงตามแนวพระราชดำริ ณ โครงการ ลูกพระดาบส จ.สมุทรปราการ และเข้ารับการอบรม ตามหลักสูตรการสร้างอาชีพ
2.2 โครงการแฮปปี้เวิร์คเพลส	1) กิจกรรมร่วมสร้างสุขใน รพม. 2) กิจกรรมตลาดนัด รพม. 3) กิจกรรมนวดคลายเครียด	<ul style="list-style-type: none">จัดตั้งกล่องให้พนักงานแสดงความคิดเห็นว่าสิ่งใดมีประโยชน์ที่หน่วยงานควรดำเนินการ เพื่อให้ รพม. น่าอยู่ส่งเสริมให้พนักงานมีรายได้พิเศษจากการนำสินค้ามาขายในตลาดนัดที่จัดทุกวันศุกร์แรกของเดือนให้มีการนวดคลายเครียดโดยหมอนวดผู้พิการทางสายตา
2.3 โครงการสานสัมพันธ์ร่วมพัฒนาสังคมสู่ความยั่งยืน	1) กิจกรรมสอน-ซ่อม-สร้าง	<ul style="list-style-type: none">จัดการสอน ซ่อม - สร้าง ให้แก่ผู้ที่อาศัยอยู่ในชุมชนตามแนวสายทางก่อสร้างโครงการรถไฟฟ้าเพื่อเป็นการให้ความรู้และให้ชุมชนช่วยเหลือตนเองเบื้องต้นร่วมกับโรงพยาบาลจัดบริการตรวจสุขภาพ
3. การให้ตอบแทนคืนสู่สังคม 3.1 โครงการแบ่งปัน สถานฝันความสุข	1) กิจกรรมเพื่อเยาวชนและการศึกษา	<ul style="list-style-type: none">จัดให้มีการส่งเสริมการศึกษาโดยมอบทุนการศึกษาแก่เยาวชน และจัดงานสถานฝันความสุขในวันเด็กแห่งชาติ
3.2 โครงการจิตอาสาต้นกล้าคนดี	1) กิจกรรมจิตอาสาพัฒนาชุมชนและสังคม	<ul style="list-style-type: none">ส่งเสริมพนักงานที่มีจิตอาสาโดยการลงพื้นที่ร่วมกับประชาชนท้องถิ่นพัฒนาชุมชน วัด โรงเรียนให้มีสภาพแวดล้อมและคุณภาพชีวิตที่ดีขึ้น





แนวทางการจัดทำรายงาน



รายงานด้านการแสดงความรับผิดชอบต่อสังคมและสิ่งแวดล้อม (Corporate Social Responsibility Report) ของการรถไฟฟ้าขนส่งมวลชนแห่งประเทศไทย (รฟม.) ฉบับนี้ จัดทำขึ้นเป็นฉบับที่ 2 ซึ่งเป็นการรายงานในรอบปีงบประมาณ 2556 ระหว่างช่วงวันที่ 1 ตุลาคม 2555-30 กันยายน 2556 โดยได้นำ ISO 26000 มาตรฐานความรับผิดชอบต่อสังคมมาประยุกต์ใช้เป็นแนวทางในการจัดทำรายงาน เพื่อสื่อสารให้เห็นถึงความตั้งใจ และความมุ่งมั่นของ รฟม. ที่จะดำเนินโครงการรถไฟฟ้าขนส่งมวลชน เพื่อช่วยลดปัญหาการจราจร ลดการใช้พลังงาน เชื้อเพลิง และเพื่อเป็นการยกระดับชีวิตของประชาชนไปพร้อมๆ กับการตระหนักถึงความรับผิดชอบต่อสังคมและสิ่งแวดล้อม โดยได้ดำเนินกิจกรรมต่างๆ ที่เป็นประโยชน์และแสดงถึงความรับผิดชอบต่อผู้มีส่วนได้ส่วนเสีย รวมทั้งการมีส่วนร่วมช่วยเหลือชุมชน และสังคม

การรายงานฉบับนี้ เนื้อหาอาจไม่เป็นไปตามความคาดหวังของผู้มีส่วนได้ส่วนเสียทั้งหมด แต่ รฟม. จะได้พยายามทบทวนและปรับปรุงการดำเนินงานด้านความรับผิดชอบต่อสังคมให้ครอบคลุม และดำเนินการในเชิงลึกอย่างต่อเนื่องมากขึ้น เพื่อความสมบูรณ์ของการรายงานในอนาคต





รางวัล
พัฒนาองค์กรดีเด่น
ด้านการบริหารสิ่งแวดล้อม
จากสถาบันวิจัยและพัฒนา
เทคโนโลยี
โดย
กระทรวงมหาดไทย
ปี ๒๕๖๒

EIA
2054
กรมส่งเสริมการค้าระหว่างประเทศ
กระทรวงพาณิชย์
กรมส่งเสริมการค้าระหว่างประเทศ
กระทรวงพาณิชย์
กรมส่งเสริมการค้าระหว่างประเทศ
กระทรวงพาณิชย์

กรมส่งเสริมการค้าระหว่างประเทศ
กระทรวงพาณิชย์
กรมส่งเสริมการค้าระหว่างประเทศ
กระทรวงพาณิชย์
กรมส่งเสริมการค้าระหว่างประเทศ
กระทรวงพาณิชย์

รางวัลแห่งความภาคภูมิใจ Awards and Honors



รางวัลสถานประกอบการดีเด่นด้านความปลอดภัยอาชีวอนามัย และสภาพแวดล้อมในการทำงานระดับประเทศ

นางกฤตยา สุमितนนท์ รองผู้ว่าการ (บริหาร) การรถไฟฟ้าขนส่งมวลชนแห่งประเทศไทย (รฟม.) เป็นผู้แทน รฟม. คว้ารางวัลสถานประกอบการดีเด่นด้านความปลอดภัยอาชีวอนามัยและสภาพแวดล้อมในการทำงานระดับประเทศ ประจำปี 2556 จากนายอาทิตย์ อิศโม อธิบดีกรมสวัสดิการและคุ้มครองแรงงาน ในงานสัปดาห์แห่งความปลอดภัยในการทำงานแห่งชาติ ครั้งที่ 27 ประจำปี 2556 ณ ศูนย์นิทรรศการและการประชุมไบเทค บางนา



รางวัลกองทุนสำรองเลี้ยงชีพดีเด่น

นางกฤตยา สุमितนนท์ รองผู้ว่าการ (บริหาร) การรถไฟฟ้าขนส่งมวลชนแห่งประเทศไทย (รฟม.) ในฐานะประธานกรรมการกองทุนสำรองเลี้ยงชีพ รฟม. คว้ารางวัลพระราชทานสมเด็จพระเทพรัตนราชสุดาฯ สยามบรมราชกุมารี รางวัลดังกล่าวเป็นรางวัลชนะเลิศการประกวดประเภทกองทุนที่มีขนาดน้อยกว่า 1,000 ล้านบาท จากโครงการประกวดกองทุนสำรองเลี้ยงชีพดีเด่น ครั้งที่ 2 ประจำปี 2556 ของสมาคมกองทุนสำรองเลี้ยงชีพ โดยเกณฑ์การตัดสินประกอบด้วย โครงสร้างการบริหารจัดการกองทุนสำรองเลี้ยงชีพ บทบาทหน้าที่และความรับผิดชอบของนายจ้างและคณะกรรมการกองทุน ความสามารถในการเป็นที่พึ่งในวัยหลังเกษียณ บทบาทของกองทุนต่อการพัฒนาการและศักยภาพของสมาชิกกองทุน และบทบาทของกองทุนต่อสมาคมกองทุนสำรองเลี้ยงชีพและสังคม



ประกาศเกียรติคุณมาตรฐานการป้องกันและแก้ไขปัญหายาเสพติด ในสถานประกอบการ (มยส.)

นายอดุลย์เวทย์ จิตรประเสริฐ ผู้อำนวยการกองกรรมสิทธิ์ที่ดิน ในนามคณะกรรมการความปลอดภัย อาชีวอนามัยและสภาพแวดล้อมในการทำงาน คว้าประกาศเกียรติคุณมาตรฐานการป้องกันและแก้ไขปัญหายาเสพติดในสถานประกอบการ (มยส.) จากนายพาดิษฐ์ จิตรแจ่ม อธิบดีกรมสวัสดิการและคุ้มครองแรงงาน ณ โรงแรมเอเทรียม กรุงเทพฯ ในฐานะที่การรถไฟฟ้าขนส่งมวลชนแห่งประเทศไทย (รฟม.) ได้เข้าร่วมโครงการ มสย. และสามารถดูแลสถานที่เป็นสถานประกอบการให้ปลอดจากยาเสพติด



การรายงานตามบันทึกข้อตกลง กับกระทรวงการคลัง ประจำปีงบประมาณ 2556



รายงานผลการดำเนินงานด้านความรับผิดชอบต่อสังคมและสิ่งแวดล้อมของการรถไฟฟ้าขนส่งมวลชนแห่งประเทศไทย (รฟม.) ประจำปี 2556 ตามเงื่อนไขของกระทรวงการคลัง แสดงข้อมูลในส่วนของตัวชี้วัดที่ใช้ทางการเงิน (2.7) ความพึงพอใจต่อมาตรการการลดผลกระทบด้านสิ่งแวดล้อมจากการก่อสร้างโครงการรถไฟฟ้า

ตัวชี้วัด	การดำเนินงาน	คะแนนที่ได้	ระดับ
ความพึงพอใจต่อมาตรการการลดผลกระทบด้านสิ่งแวดล้อมจากการก่อสร้างโครงการรถไฟฟ้า	จัดทำแบบสอบถาม เพื่อสำรวจความพึงพอใจของประชาชนที่ถูกรบกวนจากการก่อสร้างโครงการรถไฟฟ้า สายสีม่วง ช่วงบางใหญ่-บางซื่อ สายสีน้ำเงิน ช่วงหัวลำโพง-บางแค และ ช่วงบางซื่อ-ท่าพระ และสายสีเขียวช่วงแบริ่ง-สมุทรปราการ	4.736	ดีขึ้นไปมาก





ผู้สนใจ สามารถดาวน์โหลดรายงานฉบับนี้ได้จาก www.mrta.co.th

หรือหากต้องการข้อมูลเพิ่มเติม ติดต่อได้ที่

กองกิจกรรมพิเศษ สำนักผู้ว่าการ การรถไฟฟ้าขนส่งมวลชนแห่งประเทศไทย (รฟม.)

175 ถนนพระราม 9 แขวงห้วยขวาง เขตห้วยขวาง กรุงเทพฯ 10320

โทรศัพท์ 0 2716 4000 ต่อ 1728 โทรสาร 0 2716 4019



การรถไฟฟ้าขนส่งมวลชนแห่งประเทศไทย
Mass Rapid Transit Authority of Thailand

175 ถนนพระราม 9 เขตห้วยขวาง กรุงเทพมหานคร 10320

โทรศัพท์ 0 2716 4000 โทรสาร 0 2716 4019

175 Rama IX Road, Huai Khwang, Bangkok 10320 Thailand

Tel. 66 2716 4000 Fax. 66 2716 4019

www.mrta.co.th