

รายงาน

ความรับผิดชอบต่อสังคมและสิ่งแวดล้อม สฟม.
ประจำปี 2557



การรถไฟฟ้าขนส่งมวลชนแห่งประเทศไทย
Miss Rapid Transit Authority of Thailand

สฟม. รายงานระดับชีวิตเมือง





สานพลัง สร้างสิ่งดี เพื่อสังคม

วันเวลาที่หมุนเวียนไป สังคมของเราก็กำลังก้าวไปสู่อนาคตที่ท้าทาย ยิ่งขึ้นด้วยข้อจำกัดและปัญหาต่างๆ ทั้งสังคมและสิ่งแวดล้อม ที่รอการแก้ไขและเยียวยาให้ก้าวผ่านไปสู่สิ่งที่ดีขึ้น การรถไฟฟ้าขนส่งมวลชนแห่งประเทศไทย (รฟม.) เป็นองค์กรที่ดูแลรับผิดชอบการก่อสร้างโครงการรถไฟฟ้า เพื่อร่วมแก้ไขปัญหาระยะยาว ให้การเดินทางเป็นไปอย่างสะดวก รวดเร็ว ปลอดภัยและตรงเวลา นอกเหนือจากภารกิจหลัก รฟม. ยังมุ่งมั่นในการแสดงความรับผิดชอบต่อสังคมและสิ่งแวดล้อม ทั้งชุมชนตามแนวสายทางโครงการรถไฟฟ้าและสังคมทั่วไป เพื่อให้การก้าวไปของสังคมมีความสมดุลและเติบโตในทิศทางที่ดีขึ้นทั้งคุณภาพของชีวิตและสิ่งแวดล้อมเพราะ รฟม. เราเชื่อว่า การสานพลัง สร้างสิ่งดี เพื่อสังคม..

จะเป็นการยกระดับชีวิตเมือง.. ได้อย่างเข้มแข็งมั่นคงและยั่งยืนตลอดไป..



สารบัญ

เรื่อง

หน้า

สารจากผู้อำนวยการ สฟม.

3

วิสัยทัศน์ พันธกิจ เป้าหมาย

5

โครงสร้างองค์กร

8

รู้จักโครงการรถไฟฟ้าที่ สฟม. รับผิดชอบ

12

การกำกับดูแลกิจการที่ดี

16

สานพลัง สร้างสิ่งดี เพื่อสังคม

24

สานพลัง สร้างสิ่งดี เพื่อสิ่งแวดล้อม

36

สานพลัง สร้างสิ่งดี เพื่อพนักงาน

43

แผนการดำเนินงานด้านความรับผิดชอบต่อสังคมและสิ่งแวดล้อม ประจำปี 2558

52

ความภาคภูมิใจของ สฟม.

56



สารจากผู้อำนวยการ สฟม.



ระบบรางเป็นระบบขนส่งมวลชนที่ทั่วโลกใช้ในการแก้ไขปัญหาการจราจร และเป็นส่วนหนึ่งในการสร้างความเติบโตของสังคมธุรกิจและการพัฒนาคุณภาพชีวิตของคนในสังคม สฟม. ถือเป็นผู้นำระบบราง ซึ่งรับผิดชอบโครงการรถไฟฟ้าที่ได้รับมอบหมายให้แล้วเสร็จ พัฒนาเป็นโครงข่ายให้ครอบคลุมการเดินทาง ซึ่งสิ่งที่ สฟม. ตระหนักและให้ความสำคัญควบคู่ไปกับการก่อสร้างโครงการรถไฟฟ้า คือการมีความรับผิดชอบต่อสังคมและสิ่งแวดล้อม เพราะนอกเหนือ

การแก้ไขยวดยานลดผลกระทบด้านสังคมและสิ่งแวดล้อมที่เกิดจากการก่อสร้างแล้ว การดำเนินกิจกรรมที่จะร่วมกันพัฒนาและสร้างโอกาสให้สังคมให้มีความยั่งยืน สฟม. ก็มีแผนการดำเนินการอย่างต่อเนื่องเช่นกัน

นอกเหนือจากความมุ่งมั่นในการพัฒนาให้เป็นองค์กรที่มีการกำกับดูแลกิจการที่ดีให้สอดคล้องกับยุทธศาสตร์แล้ว สฟม. ยังมุ่งมั่นในการพัฒนาองค์กรและกำกับดูแลการก่อสร้างทุกโครงการให้เป็นมิตรต่อสิ่งแวดล้อม รวมทั้งดำเนินกิจกรรมรับผิดชอบต่อสังคมอย่างสม่ำเสมอ ซึ่งสร้างความมั่นใจให้กับชุมชนตามแนวสายทาง ผู้รับเหมา ผู้ใช้บริการ พนักงาน และผู้มีส่วนได้ส่วนเสียทุกฝ่าย

การดำเนินกิจกรรมด้านการแสดงความรับผิดชอบต่อสังคมและสิ่งแวดล้อม ของ สฟม. ได้เน้นให้ความสำคัญกับการสร้างความเข้มแข็งให้กับสังคมซึ่งถือเป็นพื้นฐานที่จะช่วยส่งเสริมให้เป็นการพัฒนาแบบมีส่วนร่วม ทั้งการพัฒนาความคิด พัฒนาการศึกษา การสร้างอาชีพ สร้างองค์ความรู้ที่จะนำไปปฏิบัติและพัฒนาได้จริง เพื่อร่วมเป็นส่วนหนึ่งในการช่วยพัฒนาคุณภาพชีวิต และสิ่งแวดล้อมให้ดีขึ้นและมีความยั่งยืน

สำหรับการดำเนินงานภายในองค์กรนอกจากการปรับปรุงพัฒนาการกำกับดูแลกิจการที่ดี สฟม. ยังให้ความสำคัญและใส่ใจดูแลพนักงาน โดยมุ่งพัฒนาคุณภาพชีวิตในที่ทำงานให้ดีขึ้นเพื่อให้พนักงานทำงานอย่างมีความสุข นอกจากนี้ได้ปลูกฝังแนวคิดให้พนักงานร่วมตระหนักถึงการรับผิดชอบต่อสังคมและสิ่งแวดล้อม รวมทั้งเป็นจิตอาสาในกิจกรรม CSR ทั้งภายในและภายนอกองค์กร เพื่อร่วมดูแลและพัฒนาการเติบโตของ สฟม. และสังคมควบคู่กันไป

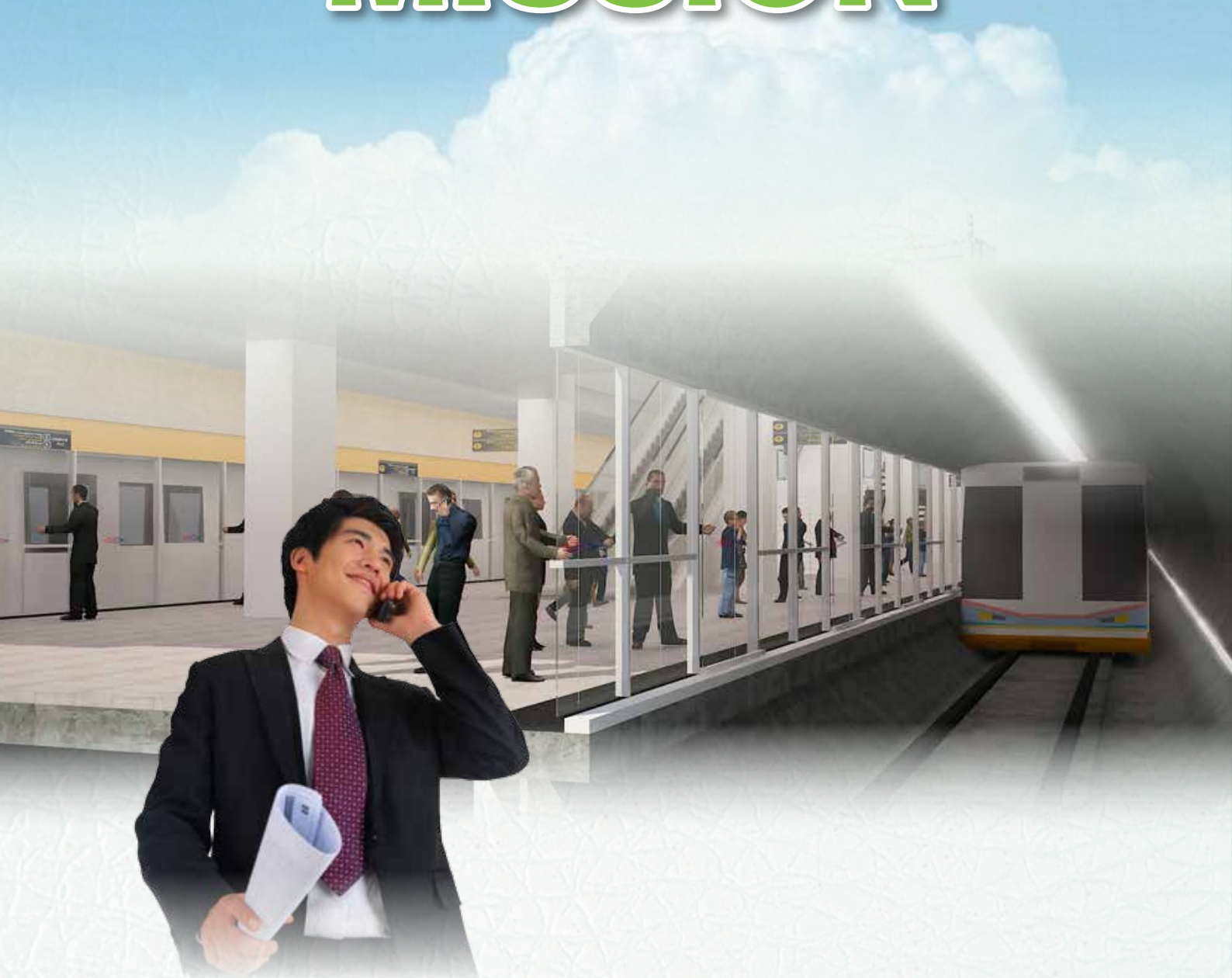
สฟม. เชื่อมั่นว่าแนวทางการพัฒนาและการแสดงความรับผิดชอบต่อสังคมและสิ่งแวดล้อมให้มีความต่อเนื่องและมั่นคง เป็นหัวใจสำคัญของการสานพลัง สร้างสิ่งดี ให้สังคม เพื่อนำไปสู่การยกระดับชีวิตเมือง และการพัฒนาคุณภาพชีวิตและสิ่งแวดล้อมอย่างยั่งยืน

นายยงสิทธิ์ โรจนศรีกุล

ผู้อำนวยการการรถไฟฟ้าขนส่งมวลชนแห่งประเทศไทย



VISION & MISSION



วิสัยทัศน์ (Vision)

“เป็นองค์กรหลักในการจัดให้มีบริการรถไฟฟ้าขนส่งมวลชนที่มีประสิทธิภาพและครบวงจรเพื่อยกระดับคุณภาพชีวิตของประชาชน”

พันธกิจ (Mission)

ตามพระราชบัญญัติการรถไฟฟ้าขนส่งมวลชนแห่งประเทศไทย พ.ศ. 2543 ได้กำหนดวัตถุประสงค์ขององค์กรไว้ 3 ประการ ดังนี้

1) ดำเนินกิจการรถไฟฟ้าในกรุงเทพมหานครและปริมณฑล รวมทั้งจังหวัดอื่นตามที่กำหนดโดยพระราชกฤษฎีกา หรือระหว่างจังหวัดดังกล่าว

2) ศึกษา วิเคราะห์ และจัดทำโครงการและแผนงานเกี่ยวกับกิจการรถไฟฟ้าเพื่อปรับปรุงและพัฒนาให้ทันสมัย

3) ดำเนินธุรกิจเกี่ยวกับกิจการรถไฟฟ้าและธุรกิจอื่นเพื่อประโยชน์แก่ รฟม. และประชาชนในการใช้บริการกิจการรถไฟฟ้า

เป้าประสงค์องค์กร

- 1) รถไฟฟ้า รฟม. ครอบคลุมพื้นที่กรุงเทพมหานครและปริมณฑลมากยิ่งขึ้น
- 2) มีผู้ใช้บริการรถไฟฟ้า รฟม. เพิ่มขึ้นตามเป้าหมาย
- 3) ผู้ใช้บริการมีความพึงพอใจต่อบริการต่างๆ
- 4) มีบริการที่หลากหลายและสอดคล้องกับวิถีชีวิตและการเดินทางของผู้ใช้บริการรถไฟฟ้าฯ
- 5) มีรายได้เพิ่มมากขึ้นและลดภาระการสนับสนุนจากภาครัฐ
- 6) เป็นองค์กรหลักในการบริหารจัดการและถ่ายทอดองค์ความรู้ด้านรถไฟฟ้าฯ ของประเทศ
- 7) องค์กรเป็นที่รู้จักและยอมรับในทุกภาคส่วน
- 8) มีระบบการบริหารจัดการภายในที่มีประสิทธิภาพ
- 9) บุคลากรมีความรู้และความเชี่ยวชาญในสายงานที่รับผิดชอบ
- 10) รถไฟฟ้า รฟม. เป็นส่วนสำคัญในการยกระดับคุณภาพชีวิตของประชาชน



เป้าหมายหลัก

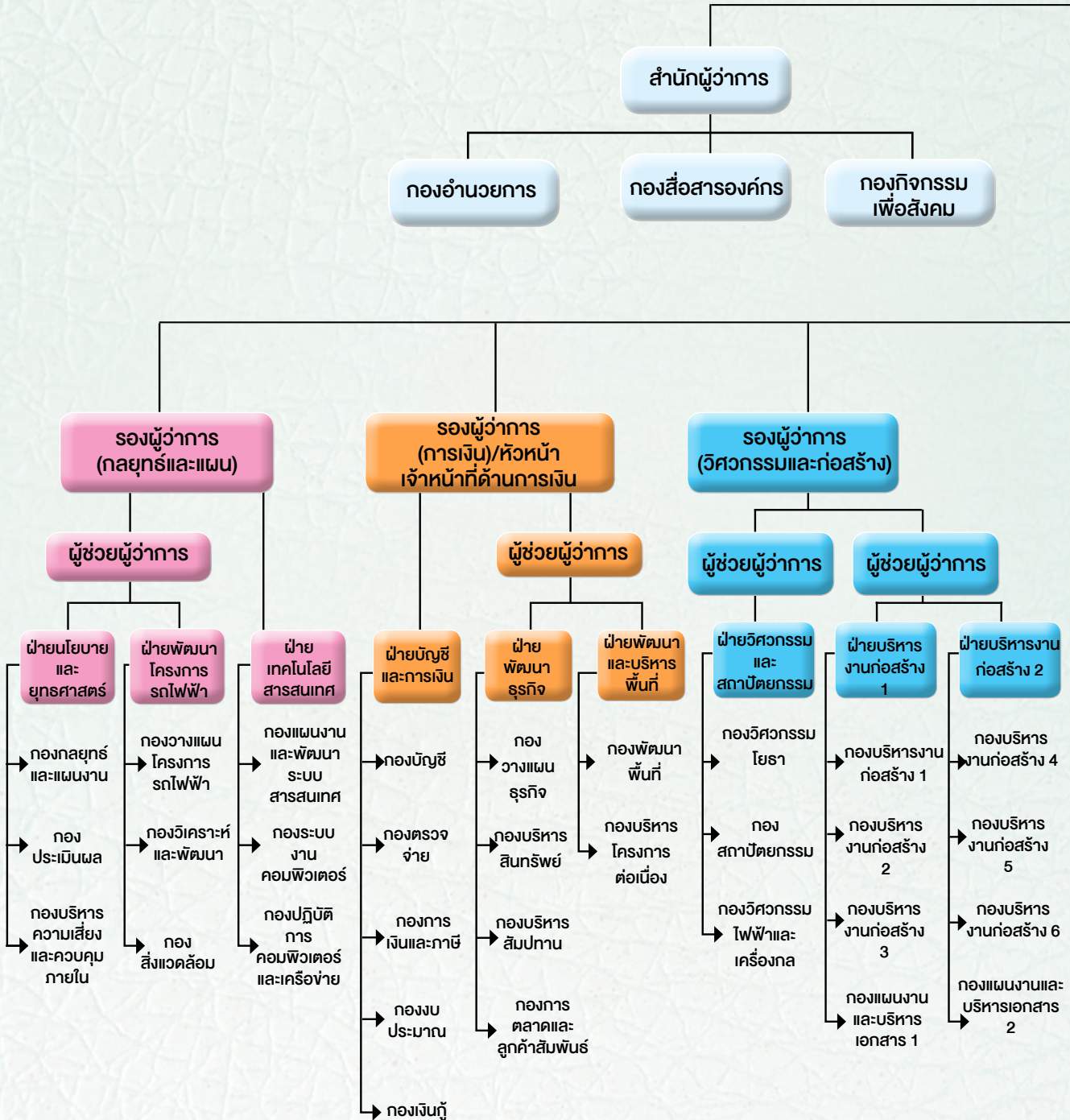
จากวิสัยทัศน์ การกิจ และเป้าประสงค์ที่ได้ตั้งไว้ สฟม. ได้กำหนดเป้าหมายหลักของการทำงานในด้านต่างๆ ที่จะต้องบรรลุผลสำเร็จภายในปีงบประมาณ 2559 หรือในปีอื่นๆ ไว้ ดังนี้

- 1) เปิดให้บริการรถไฟฟ้าสายสีม่วง ช่วงบางใหญ่-บางซื่อ ในปีงบประมาณ 2559*
- 2) จำนวนผู้ใช้บริการรถไฟฟ้า สฟม. เฉลี่ยต่อวัน เพิ่มขึ้นเป็น 350,900 คน-เที่ยว
- 3) มีการนำระบบตั๋วร่วมและค่าโดยสารร่วมมาใช้กับรถไฟฟ้ามหานคร สายเฉลิมรัชมงคล และรถไฟฟ้าสายสีม่วง ช่วงบางใหญ่-บางซื่อ
- 4) ผู้ใช้บริการร้อยละ 95 มีความพึงพอใจในบริการรถไฟฟ้าฯ และบริการเสริมอื่นๆ
- 5) มีรายได้จากการบริหารสินทรัพย์ บริการและธุรกิจต่อเนื่อง เพิ่มขึ้นเป็น 150 ล้านบาท/ปี ในปี 2559 และมีรายได้จากการสัมปทาน จำนวน 1,078 ล้านบาท/ปี ในปี 2559
- 6) มีการบริหารและติดตามการบริหารหนี้ เงินสด และอัตราแลกเปลี่ยนเพื่อลดความเสี่ยงและเพิ่มรายได้ อย่างเป็นระบบภายในปี 2556
- 7) การพัฒนาองค์กรสู่ศูนย์กลางการถ่ายทอดเทคโนโลยีด้านรถไฟฟ้าฯ แล้วเสร็จตามแผน
- 8) ประชาชนใน กทม. และปริมณฑล ร้อยละ 80 รู้จักและเชื่อถือการทำงานของ สฟม.
- 9) ผู้ใช้บริการและประชาชนตามแนวสายทางร้อยละ 90 มีคุณภาพชีวิตดีขึ้น
- 10) มีระบบสารสนเทศสำหรับผู้บริหาร (Executive Information System (EIS)) และระบบสารสนเทศสนับสนุนการตัดสินใจ (Decision Support System (DSS)) ที่สมบูรณ์ ภายในปี 2557
- 11) บุคลากรร้อยละ 90 มีความพึงพอใจต่อการบริหารงานภายในขององค์กร
- 12) บุคลากรร้อยละ 90 มีสมรรถนะตามมาตรฐานขององค์กร

หมายเหตุ * เป้าหมายการดำเนินงานโครงการรถไฟฟ้าขนส่งมวลชนของ สฟม. ซึ่งคณะกรรมการ สฟม. ได้รับทราบเมื่อวันที่ 20 ธันวาคม 2555

โครงสร้างองค์กร

ORGANIZATION STRUCTURE



คณะกรรมการ สฟม.

ผู้ว่าการ

คณะกรรมการตรวจสอบ

สำนักตรวจสอบ

สำนักหน่วย
ธุรกิจตัวรวม

สำนักหน่วย
ธุรกิจรถไฟฟ้า

กองตรวจสอบ
สอบทั่วไป

กองตรวจสอบ
สารสนเทศ

กองตรวจสอบ
บัญชีและการเงิน

สำนักงานความปลอดภัย
อาชีวอนามัยและสภาพ
แวดล้อมในการทำงาน

รองผู้ว่าการ (ปฏิบัติการ)

รองผู้ว่าการ (บริหาร)

ผู้ช่วยผู้ว่าการ

ผู้ช่วยผู้ว่าการ

ฝ่ายระบบ
รถไฟฟ้า

ฝ่ายปฏิบัติ
การ

ฝ่ายรักษา
ความปลอดภัย
และกู้ภัย

ฝ่าย
กฎหมาย

ฝ่าย
กรรมสิทธิ์
ที่ดิน

ฝ่ายจัดซื้อและ
บริการ

ฝ่าย
ทรัพยากร
บุคคล

กองกำกับงาน
โครงการ
รถไฟฟ้า

กองระบบ
รถไฟฟ้า

กองกำกับการ
เดินรถ

กองบำรุง
รักษาระบบ
รถไฟฟ้า

กองบำรุงรักษา
โครงสร้างงาน
โยธา

กองรักษาความ
ปลอดภัย

กองกู้ภัย

สถาบันฝึก
อบรมการรักษา
ความปลอดภัย
และดับเพลิง
- กู้ภัย

กองนิติการ

กองสัญญา 1

กองสัญญา 2

กองคดีและวินัย

กองแผนงานจัด
กรรมสิทธิ์

กองกรรมสิทธิ์
ที่ดิน 1

กองกรรมสิทธิ์
ที่ดิน 2

กองกรรมสิทธิ์
ที่ดิน 3

กองสำรวจและ
ประเมินราคา

กองจัดหาพัสดุ
ทั่วไป

กองจัดหาวัสดุ
โครงการ

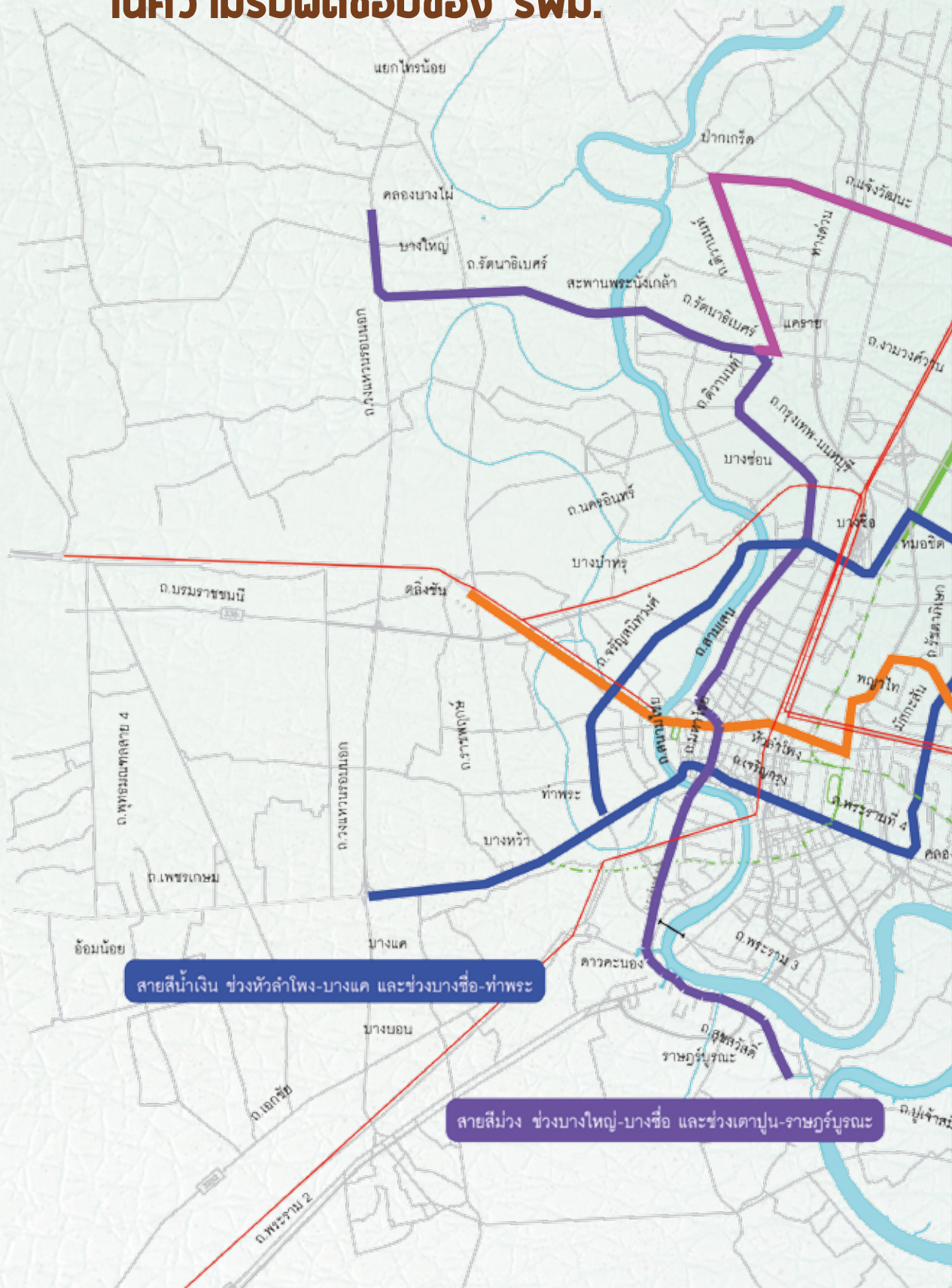
กองบริหารสถานที่
และยานพาหนะ

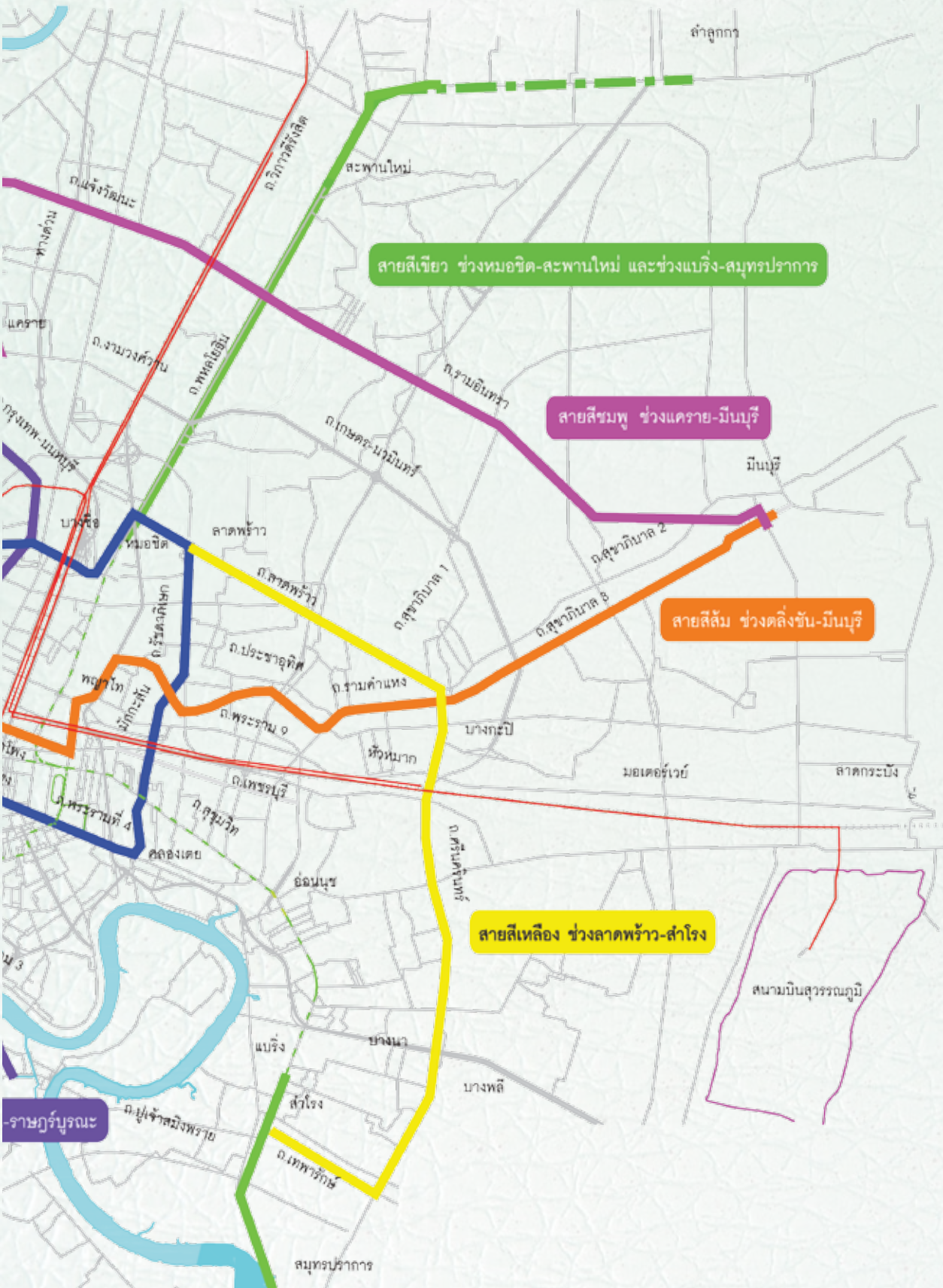
กองบริหาร
ทรัพยากรบุคคล

กองสวัสดิการ
และบริหารผล
ตอบแทน

กองพัฒนา
บุคลากรและ
ระบบงาน

โครงการรถไฟฟ้าขนส่งมวลชน ในความรับผิดชอบของ รฟม.





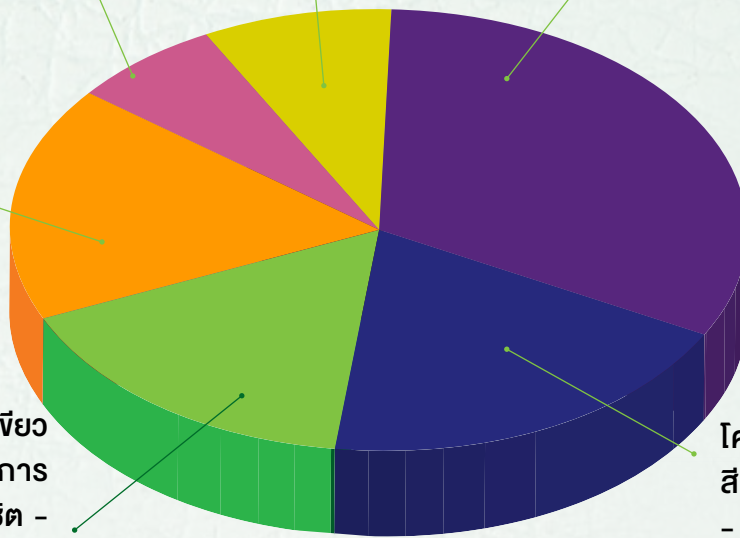
รู้จักโครงการรถไฟฟ้าที่ รฟม. รับผิดชอบ

โครงการรถไฟฟ้าสาย
สีชมพู ช่วงแคราย - มีนบุรี
อยู่ในขั้นตอนศึกษาทบทวน
และจัดเตรียมเอกสาร
ประกวดราคา

โครงการรถไฟฟ้าสายสีเหลือง
ช่วงลาดพร้าว - สำโรง อยู่ใน
ขั้นตอนศึกษาออกแบบและ
จัดเตรียมเอกสารประกวดราคา

โครงการรถไฟฟ้าสาย
สีม่วง ช่วงบางใหญ่ - บางซื่อ
97.25% ส่วนการก่อสร้าง
ช่วงเตาปูน - ราษฎร์บูรณะ -
วงแหวนกาญจนาภิเษก
อยู่ในขั้นตอนศึกษาออกแบบ
และจัดเตรียมเอกสาร

โครงการรถไฟฟ้าสาย
สีส้ม ช่วงตลิ่งชัน - มีนบุรี
อยู่ในขั้นตอนศึกษา
ออกแบบและจัดทำ
เอกสารประกวดราคา



โครงการรถไฟฟ้าสายสีเขียว
ช่วงแบริ่ง - สมุทรปราการ
48.84% ส่วนช่วงหมอชิต -
สะพานใหม่ - คูคต อยู่ใน
ขั้นตอนยื่นข้อเสนอเพื่อเป็น
ที่ปรึกษาโครงการ

โครงการรถไฟฟ้าสาย
สีน้ำเงิน ช่วงหัวลำโพง
- บางแค ช่วงบางซื่อ -
ท่าพระ 58.23%

ความก้าวหน้าการก่อสร้างและการดำเนินงานโครงการรถไฟฟ้า
ข้อมูล ณ เดือน ธันวาคม 2557



สายสีม่วง

ช่วงบางใหญ่-บางซื่อ	ระยะทาง	23	กม.	เปิดให้บริการ	ส.ค.	2559
ช่วงเตาปูน-ราษฎร์บูรณะ- วงแหวนกาญจนาภิเษก	ระยะทาง	23.6	กม.	เปิดให้บริการ	ก.ย.	2563

สายสีน้ำเงิน

ช่วงหัวลำโพง-บางแค	ระยะทาง	14	กม.	เปิดให้บริการ	เม.ย.	2562
ช่วงบางซื่อ-ท่าพระ	ระยะทาง	13	กม.	เปิดให้บริการ	เม.ย.	2562

สายสีเขียว

ช่วงแบริ่ง-สมุทรปราการ	ระยะทาง	13	กม.	เปิดให้บริการ	ก.พ.	2563
ช่วงหมอชิต-สะพานใหม่-คูคต	ระยะทาง	18.7	กม.	เปิดให้บริการ	ก.พ.	2563

สายสีส้ม

ช่วงศูนย์วัฒนธรรม-มีนบุรี	ระยะทาง	21.2	กม.	เปิดให้บริการ	ส.ค.	2563
ช่วงตลิ่งชัน-ศูนย์วัฒนธรรม	ระยะทาง	16.7	กม.	เปิดให้บริการ	พ.ย.	2563

สายสีชมพู

ช่วงแคราย-มีนบุรี	ระยะทาง	34.5	กม.	เปิดให้บริการ	พ.ย.	2563
-------------------	---------	------	-----	---------------	------	------

สายสีเหลือง

ช่วงลาดพร้าว-สำโรง	ระยะทาง	30.4	กม.	เปิดให้บริการ	พ.ย.	2563
--------------------	---------	------	-----	---------------	------	------

ข้อมูล ณ เดือน ธันวาคม 2557



MRTA CG ROADMAP



2556
สร้างความรู้

- นโยบาย เป้าหมาย กลยุทธ์
- คู่มือ กฎบัตร
- ความรู้



2557
มุ่งสู่ปฏิบัติ

- ประเมินช่องว่าง
- พัฒนา ปรับปรุง
- พร้อมแข่งขัน



2558-2559
จัดการดีเลิศ

- ปิดช่องว่าง
- ปฏิบัติดีเยี่ยม
- รางวัล CG

“เป็นรัฐวิสาหกิจชั้นนำ
ของประเทศในด้าน CG”

2560-2564
เกิดความยั่งยืน

- เป็นวัฒนธรรมองค์กร
- สร้างมูลค่าเพิ่ม
- บูรณาการทุกภาคส่วน
- ประชาชนยอมรับ

MRTA CSR





การกำกับดูแลกิจการที่ดี

รฟม.เชื่อว่าการดำเนินงานภายใต้หลักการกำกับดูแลกิจการที่ดี จะทำให้การพัฒนาระบบการดำเนินงานเป็นไปอย่างมีประสิทธิภาพ มีระบบการบริหารจัดการที่ดีเป็นที่น่าเชื่อถือของประชาชน และมีการเติบโตที่ยั่งยืน คณะกรรมการ รฟม. จึงได้กำหนดนโยบายด้านการกำกับดูแลกิจการที่ดี เพื่อถือเป็นแนวทางในการปฏิบัติ ดังนี้

1. ให้ยึดมั่นในหลักสำคัญของการกำกับดูแลที่ดี อันได้แก่ การมีความรับผิดชอบต่อการปฏิบัติหน้าที่ (Accountability) ความสำนึกในการปฏิบัติหน้าที่ด้วยขีดความสามารถและประสิทธิภาพที่เพียงพอ (Responsibility) การปฏิบัติต่อผู้มีส่วนได้ส่วนเสียอย่างสุจริตและเท่าเทียมกัน (Equitable Treatment) การดำเนินงานที่โปร่งใสและตรวจสอบได้ (Transparency) การสร้างมูลค่าเพิ่มทั้งในระยะสั้นและระยะยาว (Value Creation) และการมีจริยธรรมและจรรยาบรรณ (Ethics)

2. ให้มีการปฏิบัติตามหลักสำคัญของการกำกับดูแลที่ดีอย่างจริงจังและต่อเนื่อง

3. สนับสนุนและส่งเสริมการดำเนินงานด้านการกำกับดูแลที่ดีเพื่อให้มีการพัฒนาอย่างต่อเนื่อง

4. ให้มีการติดตามประเมินผลพัฒนาและปรับปรุงการดำเนินงานเพื่อให้องค์กรเป็นรัฐวิสาหกิจชั้นนำ ในด้านการกำกับดูแลที่ดี



เป้าหมายการดำเนินงานด้านการกำกับดูแลกิจการที่ดี

รฟม. ได้กำหนดเป้าหมาย การดำเนินงานด้านการกำกับดูแลกิจการที่ดี ไว้ดังนี้

1. ได้รับรางวัลเกี่ยวกับการกำกับดูแลกิจการที่ดี ภายในปี 2559
2. ประชาชนร้อยละ 70 ยอมรับและเชื่อมั่นว่า รฟม. มีการกำกับดูแลกิจการที่ดีในระดับดีมากถึงดีเลิศในปี 2562
3. การกำกับดูแลกิจการที่ดีเป็นส่วนหนึ่งของวัฒนธรรมองค์กร





นโยบายด้านสังคมและสิ่งแวดล้อมของ รฟม. [SOCIAL AND ENVIRONMENT POLICY]

รฟม. ได้กำหนดนโยบายเพื่อใช้เป็นแนวทางในการดำเนินงานที่แสดงให้เห็นถึงความมุ่งมั่นในการดำเนินงานด้านความรับผิดชอบต่อสังคมและสิ่งแวดล้อมไว้ ดังนี้ “ให้ดำเนินงานตามหลักธรรมาภิบาล มีการแสดงความรับผิดชอบต่อสังคมและสิ่งแวดล้อม รวมถึงให้ความสำคัญต่อการป้องกันและลดผลกระทบต่างๆ ที่อาจจะเกิดขึ้นจากการดำเนินงานขององค์กร”



ยุทธศาสตร์การดำเนินงานของ รฟม. ในช่วงปี ๒๕๕๕-๒๕๕๙

แผนวิสาหกิจปีงบประมาณ ๒๕๕๕-๒๕๕๙ ของ รฟม. ฉบับปรับปรุงครั้งที่ ๒ ได้กำหนดยุทธศาสตร์ด้านความรับผิดชอบต่อสังคมและสิ่งแวดล้อมไว้ ดังนี้

ยุทธศาสตร์ที่ ๓ การบริการผู้โดยสารและการพัฒนาคุณภาพชีวิตจากการดำเนินโครงการรถไฟฟ้าขนส่งมวลชน

3.1 ยุทธศาสตร์การรับผิดชอบต่อสังคมและสิ่งแวดล้อม

กลยุทธ์

1. มุ่งเน้นดำเนินงานความรับผิดชอบต่อสังคมและสิ่งแวดล้อม
2. กำกับดูแลให้มีการดำเนินงานตามมาตรการลดผลกระทบสิ่งแวดล้อมอย่างเคร่งครัด
3. จัดให้มีสิ่งอำนวยความสะดวกสำหรับผู้ด้อยความสามารถ



การดำเนินงานด้านความรับผิดชอบต่อสังคมและสิ่งแวดล้อม (SOCIAL AND ENVIRONMENT OPERATIONS)

รฟม. ได้ตระหนักถึงความสำคัญของการมีส่วนร่วมในการรับผิดชอบต่อสังคมและสิ่งแวดล้อมเป็นอย่างยิ่ง จึงได้ดำเนินงานขององค์กรควบคู่กันไปกับการดำเนินงานด้านความรับผิดชอบต่อสังคมและสิ่งแวดล้อม ทั้งนี้ได้นำมาตรฐานแนวทางความรับผิดชอบต่อสังคม ISO 26000 ซึ่งเป็นมาตรฐานสากลมาใช้เป็นแนวทางในการดำเนินงานด้าน CSR ของ รฟม. เพื่อให้เกิดประสิทธิภาพ และประสิทธิผล ตลอดจนเพื่อบรรลุวิสัยทัศน์ขององค์กร



MRTA CSR



MRTA CSR



สานพลัง.....
สร้างสิ่งดี...
เพื่อสังคม



सानพลัง.....สร้างสิ่งดี...**เพื่อสังคม**

เพื่อสังคมและชุมชน

1.กิจกรรมคลองสวยน้ำใส

เพื่อเป็นการอนุรักษ์สิ่งแวดล้อมในชุมชนตามแนวสายทางโครงการรถไฟฟ้า รฟม. ร่วมกับที่ปรึกษาโครงการรถไฟฟ้าสายสีม่วง จัดกิจกรรมคลองสวยน้ำใส ร่วมสำรวจพื้นที่คลอง และปรับปรุงคุณภาพน้ำ เพื่อเป็นการอนุรักษ์แม่น้ำลำคลองในเขตจังหวัดนนทบุรี ในแนวสายทางรถไฟฟ้าสายสีม่วง



CSR



สานพลัง.....สร้างสิ่งดี...เพื่อสังคม

เพื่อสังคมและชุมชน

๒.กิจกรรม สอน-ซ่อม-สร้าง

เพื่อเป็นการพัฒนาสร้างคุณภาพชีวิตของประชาชน และชุมชนตามแนวสายทางโครงการรถไฟฟ้าให้ดีขึ้น และมีความยั่งยืน รฟม. ได้จัดกิจกรรมสอน-ซ่อม-สร้าง เพื่อเป็นการสร้างอาชีพและพัฒนาคุณภาพชีวิตขึ้นโดยร่วมกับหน่วยงานที่อยู่ในแนวสายทางรถไฟฟ้าจัดให้มีการสอนการใช้คอมพิวเตอร์เบื้องต้น การซ่อมและดูแลรักษาเครื่องใช้ไฟฟ้าภายในบ้าน การเย็บกระเป๋าใส่โลกร้อน การให้บริการตัดผมฟรี รวมไปถึงการสอนการดับเพลิงเบื้องต้นเมื่อเกิดเหตุไฟไหม้ เพื่อให้ชุมชนช่วยเหลือตนเองได้ในเบื้องต้น



สานพลัง.....สร้างสิ่งดี...เพื่อสังคม

เพื่อสังคมและชุมชน

๓.กิจกรรมจิตอาสาพัฒนาชุมชนและสังคม

เพื่อเป็นการร่วมพัฒนาสังคมและสิ่งแวดล้อมของชุมชนตามแนวสายทางรถไฟฟ้ามหานคร สายเฉลิมรัชมงคล (รฟม.) จึงจัดกิจกรรมจิตอาสาพัฒนาชุมชนและสังคม เพื่อให้ชุมชนได้มีคุณภาพชีวิตและมีความรู้ความเข้าใจที่ถูกต้องในโครงการรถไฟฟ้า อันจะทำให้ชุมชนตามแนวสายทางโครงการรถไฟฟ้าได้ร่วมพัฒนาชุมชนให้ดีขึ้นอย่างยั่งยืนรวมทั้งส่งเสริมให้พนักงานเป็นผู้มีจิตอาสาพร้อมเป็นกำลังสำคัญในการช่วยเหลือสังคมในทุกระดับ ในแนวสายทางรถไฟฟ้ามหานคร สายเฉลิมรัชมงคล โดยจัดให้มีกิจกรรมปรับปรุงสนามกีฬาอนุสาวรีย์และห้องสมุดโรงเรียนวัดฝาง ซึ่งตั้งอยู่บนแนวสายทางรถไฟฟ้ามหานคร สายเฉลิมรัชมงคล บางใหญ่-บางซื่อ จัดกิจกรรมชุมชนเคลื่อนที่ที่ อบต.บางรักใหญ่ แนวสายทางรถไฟฟ้ามหานคร สายเฉลิมรัชมงคล บางใหญ่-บางซื่อ และกิจกรรมสร้างความสุขให้กับประชาชน โดยจัดร่วมกับ คสช. และสำนักงานเขตภาษีเจริญในแนวสายทางก่อสร้างโครงการรถไฟฟ้ามหานคร สายสีน้ำเงินส่วนต่อขยาย (ช่วงหัวลำโพง-บางแค)



สานพลัง.....สร้างสิ่งดี...เพื่อสังคม

เพื่อเยาวชนและการศึกษา

1.กิจกรรมวันเด็กแห่งชาติ

รฟม. ตระหนักถึงความสำคัญของเยาวชนที่จะเติบโตเป็นพลังของชาติในอนาคต ได้ร่วมจัดงานวันเด็กแห่งชาติกับศูนย์การค้าเซ็นทรัลแกรนด์ พระราม 9 ซึ่งตั้งอยู่ในแนวรถไฟฟ้าสายเฉลิมรัชมงคล โดยในงานมีการให้ความรู้เกี่ยวกับการโดยสารรถไฟฟ้า การประชาสัมพันธ์เส้นทางของโครงการรถไฟฟ้าในอนาคต รวมทั้งการให้ความบันเทิงให้เยาวชนกล้าคิดกล้าแสดงออกและส่งเสริมการเป็นคนเก่งและคนดีต่อไปในอนาคต



สานพลัง....สร้างสิ่งดี...เพื่อสังคม

เพื่อเยาวชนและการศึกษา

๒.โครงการมอบทุนการศึกษา

เพื่อสร้างโอกาสและความมั่นคงในการศึกษา รฟม. จึงได้จัดโครงการมอบทุนการศึกษาในวันครบรอบคล้ายวันก่อตั้ง รฟม. ในทุกปี ในปีนี้ การมอบทุนการศึกษาเพื่อเยาวชน ประกอบด้วย ทุนบุตร-ธิดาพนักงาน รฟม. 20 ทุน และนักเรียนในแนวสายทางรถไฟไฟฟ้า 60 ทุน เพื่อให้เยาวชนมีพลังขับเคลื่อนในการศึกษาต่อไปในอนาคต



สานพลัง.....สร้างสิ่งดี...เพื่อสังคม

เพื่อผู้ด้อยโอกาสทางสังคม

๑.โครงการสร้างโอกาสตามปรัชญาเศรษฐกิจพอเพียง

กิจกรรมแถมสี่ แดงขวด นำไปปลูกผักปลอดสารพิษในโรงเรียน เพื่อถ่ายทอดความรู้ปรัชญาเศรษฐกิจพอเพียงของพระบาทสมเด็จพระเจ้าอยู่หัวรฟม. ได้มีโอกาสพาเด็กด้อยโอกาสจากมูลนิธิเด็กเร่ร่อนและนักเรียนจากโรงเรียนนวมินทราชูทิศสวนกุหลาบวิทยาลัยสมุทรปราการ(ระดับประถมศึกษา-มัธยม) ไปศึกษาปรัชญาเศรษฐกิจพอเพียง การปลูกผักไร้ดิน กับโครงการลูกพระดาบสสมุทรปราการ ตามพระราชดำริ



สานพลัง.....สร้างสิ่งดี...เพื่อสังคม

เพื่อผู้ด้อยโอกาสทางสังคม

๒.กิจกรรมให้โอกาสทำเทียม

เพื่อเป็นการคำนึงถึงการบริการที่เท่าเทียมกับ รพม. จัดให้มีกิจกรรม โครงการบริการทำเทียม นำผู้พิการทางสายตานิคมิตคอลฟิลด์ เพื่อคนตาบอด ในพระราชูปถัมภ์สมเด็จพระเทพรัตนราชสุดาฯ สยามบรมราชกุมารี โรงเรียนสอนคนตาบอดกรุงเทพ และสมาคมคนตาบอดแห่งประเทศไทย ร่วมเรียนรู้วิถีโดยสารรถไฟฟ้าอย่างถูกวิธี และเดินทางไปทำบุญไหว้พระเพื่อเป็นสิริมงคล



สานพลัง.....สร้างสิ่งดี...เพื่อสังคม

เพื่อส่งเสริมวัฒนธรรมประเพณี

๑.กิจกรรมประเพณีชักพระ

รฟม.ร่วมสืบสานวัฒนธรรมและประเพณีอันดีงามของท้องถิ่นในการร่วมสนับสนุนประเพณีชักพระและสงฆ์พระบรมสารีริกธาตุ ณ วัดนางชี ซึ่งเป็นงานบุญประจำปีของเทศบาลเมืองจันทบุรี ซึ่งเป็นชุมชนในแนวสายทางรถไฟฟ้าสายสีน้ำเงินส่วนต่อขยาย



สานพลัง.....สร้างสิ่งดี...เพื่อสังคม

เพื่อส่งเสริมวัฒนธรรมประเพณี

๒.กิจกรรมแห่เทียนพรรษา

เนื่องในโอกาสวันเข้าพรรษา รฟม. ร่วมกับกลุ่มบริษัท
ที่ปรึกษาโครงการรถไฟฟ้าสายสีม่วง ช่วงบางใหญ่
- บางซื่อ และเทศบาลนครนนทบุรี พาผู้บริหาร พนักงาน
และประชาชนร่วมจัดกิจกรรมแห่เทียนพรรษา ณ วัด
บัววงษ์ในแนวสายทางรถไฟฟ้าสายสีม่วง เพื่อร่วม
ทำนุบำรุงพระพุทธศาสนาและรักษาประเพณีไทย



CSR





สานพลัง.....
สร้างสิ่งดี...
เพื่อสิ่งแวดล้อม



สานพลัง.....สร้างสิ่งดี...เพื่อสิ่งแวดล้อม

เพื่อสิ่งแอดอ้อมทั้งชั้น

๑.กิจกรรมปลูกป่าเพื่อการเรียนรู้ เฉลิมพระเกียรติ

รฟม. ร่วมอนุรักษ์ธรรมชาติและสิ่งแวดล้อมโดยจัดกิจกรรมปลูกป่าเพื่อการเรียนรู้เฉลิมพระเกียรติฯ จำนวน 1,000 ต้น ณ สวนสาธารณะเฉลิมพระเกียรติ โครงการลูกพระดาบส สมุทรปราการ ตามพระราชดำริ เพื่อสร้างกิจกรรมจิตอาสาและสร้างพื้นที่สำหรับผู้สนใจเข้ามาศึกษาหาความรู้เกี่ยวกับธรรมชาติและพรรณไม้ที่น่าสนใจ ในเขตจังหวัดสมุทรปราการ



สานพลัง.....สร้างสิ่งดี...เพื่อสิ่งแวดล้อม

เพื่อสิ่งแวดล้อมที่ยั่งยืน

๒.รณรงค์ปั่นจักรยานร่วมรักษาสิ่งแวดล้อม

เพื่อเป็นการลดการใช้พลังงานและสร้างเสริมสุขภาพให้แข็งแรง รพม. จึงได้จัดกิจกรรมแรลลี่จักรยานการกุศล “ปั่นด้วยกัน ปั่นด้วยใจ” โดยมี คณะกรรมการ ผู้บริหาร พนักงาน และประชาชน ก้าวไปร่วมกันแข่งขันแรลลี่จักรยาน เพื่อเป็นการร่วมกันรณรงค์การลดการใช้พลังงานและรักษาสิ่งแวดล้อมรวมทั้งนำรายได้ส่วนหนึ่งร่วมกันทำบุญกับมูลนิธิกาเทียมในสมเด็จพระศรีนครินทราบรมราชชนนี



CSR



สานพลัง.....สร้างสิ่งดี...เพื่อสิ่งแวดล้อม

เพื่อสิ่งแวดล้อมที่ยั่งยืน

๓.โครงการขวดน้ำเพื่อการศึกษา

รฟม. ตระหนักถึงมลภาวะและการอนุรักษ์สิ่งแวดล้อมภายในองค์กรจึงสร้างกิจกรรมเชิญชวนให้พนักงานเก็บขวดน้ำพลาสติกมาบริจาคตลอดปี เพื่อนำไปขายและนำรายได้สมทบมอบเป็นทุนการศึกษาบุตร-ธิดาพนักงาน รฟม.



สานพลัง.....สร้างสิ่งดี...เพื่อสิ่งแวดล้อม

เพื่อการก่อสร้างที่เป็นมิตรต่อสิ่งแวดล้อม

๑.โครงการกรีนคอนสตรัคชัน กิจกรรมส่งเสริมโครงการก่อสร้าง ที่เป็นมิตรต่อสิ่งแวดล้อม

รฟม. มีการดำเนินงานตรวจสอบการก่อสร้างโครงการรถไฟฟ้าไม่ให้มีผลกระทบต่อสิ่งแวดล้อม มีความปลอดภัยต่อชุมชนตามแนวสายทาง และประสานงานกับที่ปรึกษาโครงการในการกำกับดูแลการทำงานของผู้รับเหมาให้เป็นไปตามมาตรการป้องกันและลดผลกระทบสิ่งแวดล้อม ตลอดระยะเวลาการก่อสร้าง



CSR



สานพลัง.....
สร้างสิ่งดี...
เพื่อพนักงาน

สานพลัง.....สร้างสิ่งดี...เพื่อพนักงาน

๑.กิจกรรมสุขจากธรรม

เพื่อเป็นการสร้างเสริมจริยธรรมให้เกิดขึ้นในองค์กร รฟม. นำคณะกรรมการ ผู้บริหาร พนักงานและผู้ปฏิบัติงานให้ รฟม. เข้าปฏิบัติธรรมเป็นประจำทุกปี ซึ่งในปี 2557 รฟม. ได้พาไปปฏิบัติธรรมฝึกจิตเพื่อนำมาปรับใช้ในการทำงานและในชีวิตประจำวัน ณ วัดป่าภคินี ทวีธรรมาราม อำเภอวังน้ำเขียว จังหวัดนครราชสีมา



สานพลัง.....สร้างสิ่งดี...**เพื่อพนักงาน**

๒..กิจกรรมเดินตามรอยพ่อสู่วิถี พอเพียง

รฟม. นำพนักงานไปรับการอบรมวิถีพอเพียงและ
ฝึกอาชีพ อาทิ การปลูกพืชไม่ใช้ดิน การเพาะเห็ด
เพื่อสร้างเสริมรายได้และใช้เวลาว่างให้เป็นประโยชน์
ณ โครงการลูกพระดาบส สมุทรปราการ
ตามพระราชดำริ และได้จัดทำแปลงปลูกผักสาธิต
เพื่อทดสอบคุณภาพดินในบริเวณพื้นที่สำนักงาน
รฟม. ด้วย



CSR



สานพลัง.....สร้างสิ่งดี...เพื่อพนักงาน

๓.กิจกรรมเติมเต็มชีวิตด้วยวิตามินแห่งความสุข

เพื่อเสริมสร้างความคิดด้านบวกและพลังในการทำงานให้แก่พนักงานในองค์กร สฟม. ได้นำวิทยากรเข้ามาจัดกิจกรรมทอล์คโชว์ หัวข้อต่ออายุชุด “คนสำราญ งานสำเร็จ” โดยพันเอกนายแพทย์ พงศ์ศักดิ์ ตั้งคณา



สานพลัง.....สร้างสิ่งดี...**เพื่อพนักงาน**



๔. โครงการแอปปีเวิร์คเพลส

กิจกรรมร่วมสร้างความสุขใน รฟม.

เพื่อการสร้างความสุขในการทำงานของพนักงานในองค์กร รฟม. ดำเนินงานจัดให้มีกล่องรับความคิดเห็นจากพนักงานในการจัดกิจกรรมที่ทำให้ รฟม. นำอยู่ขึ้น และนำความคิดเห็นสรุปประเมินผลรายงานผู้ว่าการการรถไฟฟ้าขนส่งมวลชนแห่งประเทศไทย และนำข้อเสนอแนะที่เป็นประโยชน์มาจัดเป็นกิจกรรมตามแผนปฏิบัติการประจำปี 2558



สานพลัง.....สร้างสิ่งดี...**เพื่อพนักงาน**

ร. กิจกรรมตลาดนัด รฟม.

รฟม. จัดกิจกรรมตลาดนัด รฟม. เพื่อเป็นการสร้างกิจกรรมภายในองค์กรให้พนักงานรู้จักการทำงาน ร่วมกันการประสานงาน การใช้เวลาว่างให้เป็นประโยชน์ โดยเปิดโอกาสให้พนักงานได้ขายสินค้าในช่วงเวลาพักเพื่อหารายได้ทุกวันศุกร์ต้นเดือน



สานพลัง.....สร้างสิ่งดี...**เพื่อพนักงาน**

๕. กิจกรรมนวดคลายเครียด

เพื่อสร้างความพร้อมในการทำงานรวมถึงสร้างอาชีพให้กับผู้อื่น รฟม. จัดกิจกรรมนวดคลายเครียด โดยนำผู้พิการทางสายตามูลนิธิคอลฟิลด์เพื่อคนตาบอด ในพระบรมราชูปถัมภ์ สมเด็จพระเทพรัตนราชสุดาฯ สยามบรมราชกุมารี มานวดคลายเครียดให้แก่บุคลากร รฟม. และมอบรายได้ทั้งหมดเข้ามูลนิธิ



สานพลัง.....สร้างสิ่งดี...เพื่อพนักงาน



๗. โครงการเรารัก รฟม.

รฟม. จัดสัมมนาเชิงปฏิบัติการ เพื่อให้ความรู้ด้านการกำกับดูแลกิจการที่ดี และการแสดงความรับผิดชอบต่อสังคมและสิ่งแวดล้อม เพื่อพัฒนาความรู้และสร้างความสามัคคีในหน่วยงาน ควบคู่ไปกับการอนุรักษ์สิ่งแวดล้อมทางทะเล โดยมีกิจกรรมการปล่อยลูกปู ปลูกปะการัง และเก็บขยะชายหาดโดยร่วมกับหน่วยบัญชาการนาวิกโยธิน กองทัพเรือ อำเภอสัตหีบ จังหวัดชลบุรี



CSR



ตารางข้อมูลแผนการดำเนินงานด้านความรับผิดชอบต่อสังคม และสิ่งแวดล้อม ประจำปี ๒๕๕๘

ยุทธศาสตร์/ โครงการ	กิจกรรม	สาระสำคัญ
1.งานโครงการ ธรรมาภิบาล สิ่งแวดล้อม	กิจกรรมเพิ่มพื้นที่สีเขียวเฉลิมพระเกียรติ	-จัดให้พนักงาน รฟม. ร่วมปลูกป่าเฉลิมพระเกียรติพระบาทสมเด็จพระเจ้าอยู่หัว เพื่อเพิ่มพื้นที่สีเขียวลดโลกร้อน โดยดำเนินงานอย่างต่อเนื่องทุกๆ ปี
	กิจกรรมปั่นจักรยาน ต่อรถไฟฟ้ารักษา สิ่งแวดล้อม	-จัดกิจกรรมรณรงค์ร่วมปั่นจักรยานเพื่อประหยัดพลังงานรักษาสิ่งแวดล้อมและเรียนรู้เกี่ยวกับระบบรถไฟฟ้า
2.งานโครงการ กรีนคอนสตรัคชั่น	กิจกรรมการส่งเสริม โครงการก่อสร้าง ที่เป็นมิตรต่อ สิ่งแวดล้อม	-ประสานความร่วมมือกับบริษัทที่ปรึกษาโครงการก่อสร้างและผู้รับเหมาในการร่วมมือจัดกิจกรรมเพื่อสนับสนุนการก่อสร้างที่เป็นมิตรต่อสิ่งแวดล้อม
3.งานโครงการ บริการเท่าเทียม	กิจกรรมให้โอกาส เท่าเทียม	-จัดกิจกรรมเพื่อผู้ด้อยโอกาส ที่อยู่ในแนวสายทาง โครงการก่อสร้างรถไฟฟ้าในรูปแบบการพัฒนาคุณภาพชีวิต และให้ความรู้ถึงความเท่าเทียมในการใช้บริการรถไฟฟ้า



ตารางข้อมูลแผนการดำเนินงานด้านความรับผิดชอบต่อสังคม และสิ่งแวดล้อม ประจำปี ๒๕๕๘

ยุทธศาสตร์/ โครงการ	กิจกรรม	สาระสำคัญ
4. โครงการ สุขภาพใส่ใจ	กิจกรรมธรรมชาติ กับการเยียวยา	จัดกิจกรรมถ่ายทอดความรู้การทำงาน เชิงบวกโดยวิทยากรที่มีความรู้ความ สามารถให้แก่พนักงาน รพม.
5.โครงการ แฮปปี้เวิร์คเพลส	กิจกรรมนวด คลายเครียด	-ให้มีการบริการนวดเพื่อคลายความ เหนื่อยล้าจากการทำงานของพนักงาน โดยหมอนวดผู้พิการทางสายตาตาม แนวสายทางรถไฟฟ้า
	โครงการทำบุญ วันเกิด	-จัดกิจกรรมพาพนักงานที่มีวันเกิดใน เดือนนั้นๆ ไปทำบุญเนื่องในวันเกิดเพื่อ เป็นสิริมงคลและขวัญกำลังใจในการ ทำงาน
6.งานโครงการสาน สัมพันธ์ร่วมพัฒนา สังคมสู่ความยั่งยืน	กิจกรรมสอน-ซ่อม- สร้าง	-จัดกิจกรรมสอน-ซ่อม-สร้างให้แก่ ผู้อาศัยในชุมชนตามแนวสายทาง ก่อสร้างโครงการรถไฟฟ้าเพื่อเป็นการ ให้ความรู้และให้ชุมชนช่วยเหลือตัวเอง เบื้องต้นรวมถึงการให้บริการตรวจสุขภาพ จากโรงพยาบาล
7.งานโครงการแบ่งปัน สานฝัน	กิจกรรมเพื่อเยาวชน และการศึกษา	-จัดให้มีการส่งเสริมการศึกษาโดย มอบทุนการศึกษาแก่เยาวชน และ จัดงานสานฝันความสูงในวันเด็ก แห่งชาติ

ตารางข้อมูลแผนการดำเนินงานด้านความรับผิดชอบต่อสังคม และสิ่งแวดล้อม ประจำปี ๒๕๕๘

ยุทธศาสตร์/ โครงการ	กิจกรรม	สาระสำคัญ
8.โครงการ จิตอาสาต้นกล้าคนดี	กิจกรรมจิตอาสา พัฒนาชุมชนและสังคม	- ส่งเสริมพนักงานที่มีจิตอาสาโดยการ ลงพื้นที่ เพื่อกำหนดการพัฒนาชุมชน วัด โรงเรียน ฯลฯ ให้มีสภาพแวดล้อมและ คุณภาพชีวิตที่ดีขึ้น
	กิจกรรมเพื่อสำนึกรัก บ้านเกิด	-จัดกิจกรรมเพื่อให้พนักงานที่มีจิต อาสากลับไปพัฒนา ชุมชน วัด โรงเรียน ฯลฯ ในบ้านเกิด รวมถึงให้ความรู้ เกี่ยวกับระบบรถไฟฟ้า เพื่อพัฒนา คุณภาพชีวิตของคนในพื้นที่บ้านเกิด ตนเอง
9.โครงการ ขวดน้ำเพื่อการศึกษา	โครงการขวดน้ำเพื่อ การศึกษา	-จัดกิจกรรมเชิญชวนให้พนักงาน เก็บขวดน้ำพลาสติกมาบริจาค ตลอดปี เพื่อร่วมกันดูแลสิ่งแวดล้อม ภายใน รฟม. และนำรายได้จากการ ขายสมทบมอบเป็นทุนการศึกษาให้ บุตร-ธิดา พนักงาน รฟม. และ นักเรียนตามแนวสายทางรถไฟฟ้า
10.งานโครงการ เรารัก รฟม.	โครงการเรารัก รฟม.	-การจัดกิจกรรมสัมมนาเชิงปฏิบัติ การนอกสถานที่ให้ความรู้และการ ทำงานเป็นทีมเพื่อสร้างความรัก ความผูกพันองค์กรและเชื่อมความ สัมพันธ์ของพนักงานจัดให้มีขึ้น 3 รุ่น





รางวัลแห่งความภาคภูมิใจ
AWARDS AND HONORS



รางวัลแห่งความภาคภูมิใจ AWARDS AND HONORS

รางวัลมาตรฐานการป้องกันและแก้ปัญหายาเสพติดในสถานประกอบการ นางชูศิลป์ นราภินันท์ ผู้อำนวยการสำนักงานความปลอดภัยอาชีวอนามัยและสภาพแวดล้อมในการทำงาน เป็นผู้แทน รฟม. คว้ารางวัลสถานประกอบการดีเด่นด้านความปลอดภัย อาชีวอนามัย และสภาพแวดล้อมในการทำงาน ระดับประเทศติดต่อกัน 2 ปี ประจำปี 2557 เข้ารับรางวัลจาก นายพานิช จิตร์แจ้ง อธิบดีกรมสวัสดิการและคุ้มครองแรงงาน ในงานสัปดาห์ความปลอดภัยในการทำงานแห่งชาติ ครั้งที่ 28 ประจำปี 2557 ณ ศูนย์นิทรรศการและการประชุมไบเทค บางนา กรุงเทพมหานคร







รฟม. เรายกระดับชีวิตเมือง
www.mrta.co.th

175 ถนนพระราม 9 เขตห้วยขวาง กรุงเทพมหานคร 10320

โทรศัพท์ 0 2716 4000 โทรสาร 0 2716 4019

175 Rama IX Road, Hual Khwang, Bangkok 10320 Thailand

Tel. 66 2716 4000 Fax. 66 2716 4019