



ประกาศการรถไฟฟ้าขนส่งมวลชนแห่งประเทศไทย

เรื่อง ประกวดราคาจ้างดำเนินโครงการสื่อประชาสัมพันธ์ทางจอภาพดิจิทัล (Digital Signage) ภายใน รฟม. ด้วยวิธีประกวดราคาอิเล็กทรอนิกส์ (e-bidding)

การรถไฟฟ้าขนส่งมวลชนแห่งประเทศไทย มีความประสงค์จะ ประกวดราคาจ้างดำเนินโครงการสื่อประชาสัมพันธ์ทางจอภาพดิจิทัล (Digital Signage) ภายใน รฟม. ด้วยวิธีประกวดราคาอิเล็กทรอนิกส์ (e-bidding) ราคาของงานจ้างในการประกวดราคาค้างนี้เป็นเงินทั้งสิ้น ๒,๒๘๙,๗๒๘.๖๐ บาท (สองล้านสองแสนแปดหมื่นเก้าพันเจ็ดร้อยยี่สิบแปดบาทหกสิบสตางค์)

ผู้ยื่นข้อเสนอจะต้องมีคุณสมบัติ ดังต่อไปนี้

๑. มีความสามารถตามกฎหมาย

๒. ไม่เป็นบุคคลล้มละลาย

๓. ไม่อยู่ระหว่างเลิกกิจการ

๔. ไม่เป็นบุคคลซึ่งอยู่ระหว่างถูกระงับการยื่นข้อเสนอหรือทำสัญญากับหน่วยงานของรัฐไว้ชั่วคราว เนื่องจากเป็นผู้ที่ไม่ผ่านเกณฑ์การประเมินผลการปฏิบัติงานของผู้ประกอบการตามระเบียบที่รัฐมนตรีว่าการกระทรวงการคลังกำหนดตามที่ประกาศเผยแพร่ในระบบเครือข่ายสารสนเทศของกรมบัญชีกลาง

๕. ไม่เป็นบุคคลซึ่งถูกระงับชื่อไว้ในบัญชีรายชื่อผู้ทำงานและได้แจ้งเวียนชื่อให้เป็นผู้ทำงานของหน่วยงานของรัฐในระบบเครือข่ายสารสนเทศของกรมบัญชีกลาง ซึ่งรวมถึงนิติบุคคลที่ผู้ทำงานเป็นหุ้นส่วนผู้จัดการ กรรมการผู้จัดการ ผู้บริหาร ผู้มีอำนาจในการดำเนินงานในกิจการของนิติบุคคลนั้นด้วย

๖. มีคุณสมบัติและไม่มีลักษณะต้องห้ามตามที่คณะกรรมการนโยบายการจัดซื้อจัดจ้างและการบริหารพัสดุภาครัฐกำหนดในราชกิจจานุเบกษา

๗. เป็นนิติบุคคลที่ก่อตั้งมาแล้วไม่น้อยกว่า ๕ ปี ประกอบกิจการที่มีวัตถุประสงค์เป็นผู้ผลิต หรือผู้พัฒนา หรือผู้ติดตั้ง หรือผู้จำหน่ายเครื่องคอมพิวเตอร์ (Hardware) หรือโปรแกรมคอมพิวเตอร์ (Software) โดยมีหลักฐานการจดทะเบียนซึ่งกรมพัฒนาธุรกิจการค้า กระทรวงพาณิชย์ออกให้ หรือรับรองให้ไม่เกิน ๖ เดือน นับจนถึงวันประกาศประกวดราคา

๘. ไม่เป็นผู้มีผลประโยชน์ร่วมกันกับผู้ยื่นข้อเสนอรายอื่นที่เข้ายื่นข้อเสนอให้แก่การรถไฟฟ้าขนส่งมวลชนแห่งประเทศไทย ณ วันประกาศประกวดราคาอิเล็กทรอนิกส์ หรือไม่เป็นผู้กระทำการอันเป็นการขัดขวางการแข่งขันราคาอย่างเป็นธรรม ในการประกวดราคาอิเล็กทรอนิกส์ครั้งนี้

๙. ไม่เป็นผู้ได้รับเอกสิทธิ์หรือความคุ้มกัน ซึ่งอาจปฏิเสธไม่ยอมขึ้นศาลไทย เว้นแต่ รัฐบาลของผู้ยื่นข้อเสนอได้มีคำสั่งให้สละเอกสิทธิ์และความคุ้มกันเช่นนั้น

๑๐. ผู้ยื่นข้อเสนอต้องลงทะเบียนในระบบจัดซื้อจัดจ้างภาครัฐด้วยอิเล็กทรอนิกส์ (Electronic Government Procurement : e - GP) ของกรมบัญชีกลาง

๑๑. ผู้ยื่นข้อเสนอซึ่งได้รับคัดเลือกเป็นคู่สัญญาต้องลงทะเบียนในระบบจัดซื้อจัดจ้างภาครัฐด้วยอิเล็กทรอนิกส์ (Electronic Government Procurement : e - GP) ของกรมบัญชีกลาง ตามที่คณะกรรมการ

ป.ป.ช. กำหนด

๑๒. ผู้ยื่นข้อเสนอต้องไม่อยู่ในฐานะเป็นผู้ไม่แสดงบัญชีรายรับรายจ่ายหรือแสดงบัญชีรายรับรายจ่ายไม่ถูกต้องครบถ้วนในสาระสำคัญ ตามที่คณะกรรมการ ป.ป.ช. กำหนด

๑๓. ผู้ยื่นข้อเสนอซึ่งได้รับคัดเลือกเป็นคู่สัญญาต้องรับและจ่ายเงินผ่านบัญชีธนาคาร เว้นแต่การจ่ายเงินแต่ละครั้งซึ่งมีมูลค่าไม่เกินสามหมื่นบาทคู่สัญญาอาจจ่ายเป็นเงินสดก็ได้ ตามที่คณะกรรมการ ป.ป.ช. กำหนด

๑๕. ผู้ยื่นข้อเสนอ ต้องมีผลงานการติดตั้งระบบสื่อประชาสัมพันธ์ทางจอภาพดิจิทัล (Digital Signage) ให้กับส่วนราชการ หน่วยงานตามกฎหมายว่าด้วยระเบียบราชการส่วนท้องถิ่น หน่วยงานอื่นซึ่งมีกฎหมายบัญญัติให้มีฐานะเป็นราชการส่วนท้องถิ่น รัฐวิสาหกิจหรือหน่วยงานเอกชนที่น่าเชื่อถือจำนวน ๑ ผลงาน ซึ่งเป็นผลงานที่สิ้นสุดแล้ว ภายในระยะเวลาไม่เกิน ๓ ปี นับจากวันที่สิ้นสุดสัญญาจนถึงวันประกาศประกวดราคาโดยมีมูลค่าต่อสัญญาไม่น้อยกว่า ๘๐๐,๐๐๐ (แปดแสนบาทถ้วน) ซึ่งสามารถนำมาอ้างอิงได้ โดยผู้ยื่นข้อเสนอจะต้องแนบหนังสือรับรองผล

ผู้ยื่นข้อเสนอต้องยื่นข้อเสนอและเสนอราคาทางระบบจัดซื้อจัดจ้างภาครัฐด้วยอิเล็กทรอนิกส์ ในวันที่ ๒๐ กันยายน ๒๕๖๑ ระหว่างเวลา ๐๘.๓๐ น. ถึง ๑๖.๓๐ น.

ผู้สนใจสามารถขอรับเอกสารประกวดราคาอิเล็กทรอนิกส์ โดยดาวน์โหลดเอกสารผ่านทางระบบจัดซื้อจัดจ้างภาครัฐด้วยอิเล็กทรอนิกส์ตั้งแต่วันที่ประกาศจนถึงก่อนวันเสนอราคา

ผู้สนใจสามารถดูรายละเอียดได้ที่เว็บไซต์ www.mrta.co.th หรือ www.gprocurement.go.th หรือสอบถามทางโทรศัพท์หมายเลข ๐-๒๗๑๖-๔๐๐๐ ต่อ ๑๔๖๔ ในวันและเวลาราชการ

ประกาศ ณ วันที่ ๑๒ กันยายน ๒๕๖๑



(นายวิจิตร สันติพัฒน์กิจ)

ผู้อำนวยการฝ่ายจัดซื้อและบริการ

ปฏิบัติการแทน ผู้อำนวยการรถไฟฟ้ามหานครสายเฉลิมรัชมงคล
ประเทศไทย

หมายเหตุ ผู้ประกอบการสามารถจัดเตรียมเอกสารประกอบการเสนอราคา (เอกสารส่วนที่ ๑ และเอกสารส่วนที่ ๒) ในระบบ e-GP ได้ตั้งแต่วันที่ขอรับเอกสารจนถึงวันเสนอราคา



เอกสารประกวดราคาจ้างด้วยวิธีประกวดราคาอิเล็กทรอนิกส์ (e-bidding)

เลขที่ กพท.อ.๖๕/๒๕๖๑

การจ้างดำเนินโครงการสื่อประชาสัมพันธ์ทางจอภาพดิจิทัล (Digital Signage) ภายใน รฟม.

ตามประกาศ การรถไฟฟ้าขนส่งมวลชนแห่งประเทศไทย

ลงวันที่ ๑๒ กันยายน ๒๕๖๑

การรถไฟฟ้าขนส่งมวลชนแห่งประเทศไทย ซึ่งต่อไปนี้เรียกว่า "รฟม." มีความประสงค์จะ ประกวดราคา จ้างดำเนินโครงการสื่อประชาสัมพันธ์ทางจอภาพดิจิทัล (Digital Signage) ภายใน รฟม. ด้วยวิธีประกวดราคา อิเล็กทรอนิกส์ (e-bidding) ณ การรถไฟฟ้าขนส่งมวลชนแห่งประเทศไทย โดยมีข้อแนะนำและข้อกำหนดดังต่อไปนี้

๑. เอกสารแนบท้ายเอกสารประกวดราคาอิเล็กทรอนิกส์

๑.๑ รายละเอียดและขอบเขตของงาน

๑.๒ แบบใบเสนอราคาที่กำหนดไว้ในระบบจัดซื้อจัดจ้างภาครัฐด้วยอิเล็กทรอนิกส์

๑.๓ สัญญาจ้างทั่วไป

๑.๔ แบบหนังสือค้ำประกัน

(๑) หลักประกันสัญญา

๑.๕ บทนิยาม

(๑) ผู้ที่มีผลประโยชน์ร่วมกัน

(๒) การขัดขวางการแข่งขันอย่างเป็นธรรม

๑.๖ แบบบัญชีเอกสารที่กำหนดไว้ในระบบจัดซื้อจัดจ้างภาครัฐด้วยอิเล็กทรอนิกส์

(๑) บัญชีเอกสารส่วนที่ ๑

(๒) บัญชีเอกสารส่วนที่ ๒

๒. คุณสมบัติของผู้ยื่นข้อเสนอ

๒.๑ มีความสามารถตามกฎหมาย

๒.๒ ไม่เป็นบุคคลล้มละลาย

๒.๓ ไม่อยู่ระหว่างเลิกกิจการ

๒.๔ ไม่เป็นบุคคลซึ่งอยู่ระหว่างถูกระงับการยื่นข้อเสนอหรือทำสัญญากับหน่วยงานของรัฐไว้

ชั่วคราว เนื่องจากเป็นผู้ที่ไม่ผ่านเกณฑ์การประเมินผลการปฏิบัติงานของผู้ประกอบการตามระเบียบที่รัฐมนตรีว่าการ กระทรวงการคลังกำหนดตามที่ประกาศเผยแพร่ในระบบเครือข่ายสารสนเทศของกรมบัญชีกลาง

๒.๕ ไม่เป็นบุคคลซึ่งถูกระบุชื่อไว้ในบัญชีรายชื่อผู้ทำงานและได้แจ้งเวียนชื่อให้เป็นผู้ทำงาน ของหน่วยงานของรัฐในระบบเครือข่ายสารสนเทศของกรมบัญชีกลาง ซึ่งรวมถึงนิติบุคคลที่ผู้ทำงานเป็นหุ้นส่วนผู้ จัดการ กรรมการผู้จัดการ ผู้บริหาร ผู้มีอำนาจในการดำเนินงานในกิจการของนิติบุคคลนั้นด้วย

๒.๖ มีคุณสมบัติและไม่มีลักษณะต้องห้ามตามที่คณะกรรมการนโยบายการจัดซื้อจัดจ้างและ

การบริหารพัสดุภาครัฐกำหนดในราชกิจจานุเบกษา

๒.๗ เป็นนิติบุคคลที่ก่อตั้งมาแล้วไม่น้อยกว่า ๕ ปี ประกอบกิจการที่มีวัตถุประสงค์เป็นผู้ผลิต หรือผู้พัฒนา หรือผู้ติดตั้ง หรือผู้จำหน่ายเครื่องคอมพิวเตอร์ (Hardware) หรือโปรแกรมคอมพิวเตอร์ (Software) โดยมีหลักฐานการจดทะเบียนซึ่งกรมพัฒนาธุรกิจการค้า กระทรวงพาณิชย์ออกให้ หรือรับรองให้ไม่เกิน ๖ เดือน นับจนถึงวันประกาศประกวดราคา

๒.๘ ไม่เป็นผู้มีผลประโยชน์ร่วมกันกับผู้ยื่นข้อเสนอรายอื่นที่เข้ายื่นข้อเสนอให้แก่รพ. ณ วันประกาศประกวดราคาอิเล็กทรอนิกส์ หรือไม่เป็นผู้กระทำการอันเป็นการขัดขวางการแข่งขันอย่างเป็นธรรมในการประกวดราคาอิเล็กทรอนิกส์ครั้งนี้

๒.๙ ไม่เป็นผู้ได้รับเอกสิทธิ์หรือความคุ้มกัน ซึ่งอาจปฏิเสธไม่ยอมขึ้นศาลไทยเว้นแต่รัฐบาลของผู้ยื่นข้อเสนอได้มีคำสั่งให้สละเอกสิทธิ์และความคุ้มกันเช่นนั้น

๒.๑๐ ผู้ยื่นข้อเสนอต้องลงทะเบียนในระบบจัดซื้อจัดจ้างภาครัฐด้วยอิเล็กทรอนิกส์ (Electronic Government Procurement: e - GP) ของกรมบัญชีกลาง

๒.๑๑ ผู้ยื่นข้อเสนอซึ่งได้รับคัดเลือกเป็นคู่สัญญาต้องลงทะเบียนในระบบจัดซื้อจัดจ้างภาครัฐด้วยอิเล็กทรอนิกส์ (Electronic Government Procurement : e - GP) ของกรมบัญชีกลาง ตามที่คณะกรรมการ ป.ป.ช. กำหนด

๒.๑๒ ผู้ยื่นข้อเสนอต้องไม่อยู่ในฐานะเป็นผู้ไม่แสดงบัญชีรายรับรายจ่าย หรือแสดงบัญชีรายรับรายจ่ายไม่ถูกต้องครบถ้วนในสาระสำคัญ ตามที่คณะกรรมการ ป.ป.ช. กำหนด

๒.๑๓ ผู้ยื่นข้อเสนอซึ่งได้รับคัดเลือกเป็นคู่สัญญาต้องรับและจ่ายเงินผ่านบัญชีธนาคาร เว้นแต่การจ่ายเงินแต่ละครั้งซึ่งมีมูลค่าไม่เกินสามหมื่นบาทคู่สัญญาอาจจ่ายเป็นเงินสดก็ได้ ตามที่คณะกรรมการ ป.ป.ช. กำหนด

๒.๑๔ ผู้ยื่นข้อเสนอ ต้องมีผลงานการติดตั้งระบบสื่อประชาสัมพันธ์ทางจอภาพดิจิทัล (Digital Signage) ให้กับส่วนราชการ หน่วยงานตามกฎหมายว่าด้วยระเบียบราชการส่วนท้องถิ่น หน่วยงานอื่นซึ่งมีกฎหมายบัญญัติให้มีฐานะเป็นราชการส่วนท้องถิ่น รัฐวิสาหกิจหรือหน่วยงานเอกชนที่น่าเชื่อถือจำนวน ๑ ผลงาน ซึ่งเป็นผลงานที่สิ้นสุดแล้ว ภายในระยะเวลาไม่เกิน ๓ ปี นับจากวันที่สิ้นสุดสัญญาจนถึงวันประกาศประกวดราคาโดยมีมูลค่าต่อสัญญาไม่น้อยกว่า ๘๐๐,๐๐๐ (แปดแสนบาทถ้วน) ซึ่งสามารถนำมาอ้างอิงได้ โดยผู้ยื่นข้อเสนอจะต้องแนบหนังสือรับรองผล

๓. หลักฐานการยื่นข้อเสนอ

ผู้ยื่นข้อเสนอจะต้องเสนอเอกสารหลักฐานยื่นมาพร้อมกับการเสนอราคาทางระบบจัดซื้อจัดจ้างภาครัฐด้วยอิเล็กทรอนิกส์ โดยแยกเป็น ๒ ส่วน คือ

๓.๑ ส่วนที่ ๑ อย่างน้อยต้องมีเอกสารดังต่อไปนี้

(๑) ในกรณีผู้ยื่นข้อเสนอเป็นนิติบุคคล

(ก) ห้างหุ้นส่วนสามัญหรือห้างหุ้นส่วนจำกัด ให้ยื่นสำเนาหนังสือรับรองการจดทะเบียนนิติบุคคล บัญชีรายชื่อหุ้นส่วนผู้จัดการ ผู้มีอำนาจควบคุม (ถ้ามี) พร้อมทั้งรับรองสำเนาถูกต้อง

(ข) บริษัทจำกัดหรือบริษัทมหาชนจำกัด ให้ยื่นสำเนาหนังสือรับรองการจดทะเบียนนิติบุคคล หนังสือบริคณห์สนธิ บัญชีรายชื่อกรรมการผู้จัดการ ผู้มีอำนาจควบคุม (ถ้ามี) และบัญชีผู้ถือหุ้นรายใหญ่ (ถ้ามี) พร้อมทั้งรับรองสำเนาถูกต้อง

(๒) ในกรณีผู้ยื่นข้อเสนอเป็นบุคคลธรรมดาหรือคณะบุคคลที่มีใช้นิติบุคคล ให้ยื่นสำเนาบัตรประจำตัวประชาชนของผู้ยื่น ข้อเสนอขอลงที่แสดงถึงการเข้าเป็นหุ้นส่วน (ถ้ามี) สำเนาบัตรประจำตัวประชาชนของผู้เป็นหุ้นส่วน หรือสำเนาหนังสือเดินทางของผู้เป็นหุ้นส่วนที่มีได้ถือสัญชาติไทย พร้อมทั้งรับรองสำเนาถูกต้อง

(๓) ในกรณีผู้ยื่นข้อเสนอเป็นผู้ยื่นข้อเสนอร่วมกันในฐานะเป็นผู้ร่วมค้า ให้ยื่นสำเนาสัญญาของการเข้าร่วมค้า และเอกสารตามที่ระบุไว้ใน (๑) หรือ (๒) ของผู้ร่วมค้า แล้วแต่กรณี

(๔) เอกสารเพิ่มเติมอื่นๆ

(๔.๑) หนังสือรับรองบริษัท (ถ้ามี)

(๕) บัญชีเอกสารส่วนที่ ๑ ทั้งหมดที่ได้ยื่นพร้อมกับการเสนอราคาทางระบบจัดซื้อจัดจ้างภาครัฐด้วยอิเล็กทรอนิกส์ ตามแบบในข้อ ๑.๖ (๑) โดยไม่ต้องแนบในรูปแบบ PDF File (Portable Document Format)

ทั้งนี้ เมื่อผู้ยื่นข้อเสนอดำเนินการแนบไฟล์เอกสารตามบัญชีเอกสารส่วนที่ ๑ ครบถ้วน ถูกต้องแล้ว ระบบจัดซื้อจัดจ้างภาครัฐด้วยอิเล็กทรอนิกส์จะสร้างบัญชีเอกสารส่วนที่ ๑ ตามแบบในข้อ ๑.๖ (๑) ให้โดยผู้ยื่นข้อเสนอไม่ต้องแนบบัญชีเอกสารส่วนที่ ๑ ดังกล่าวในรูปแบบ PDF File (Portable Document Format)

๓.๒ ส่วนที่ ๒ อย่างน้อยต้องมีเอกสารดังต่อไปนี้

(๑) ในกรณีที่ผู้ยื่นข้อเสนอมอบอำนาจให้บุคคลอื่นกระทำการแทนให้แนบหนังสือมอบอำนาจซึ่งติดอากรแสตมป์ตามกฎหมาย โดยมีหลักฐานแสดงตัวตนของผู้มอบอำนาจและผู้รับมอบอำนาจ ทั้งนี้ หากผู้รับมอบอำนาจเป็นบุคคลธรรมดาต้องเป็นผู้ที่บรรลุนิติภาวะตามกฎหมายแล้วเท่านั้น

(๒) เอกสารเพิ่มเติมอื่นๆ

(๒.๑) สำเนาสัญญา (ถ้ามี)

(๓) บัญชีเอกสารส่วนที่ ๒ ทั้งหมดที่ได้ยื่นพร้อมกับการเสนอราคาทางระบบจัดซื้อจัดจ้างภาครัฐด้วยอิเล็กทรอนิกส์ ตามแบบในข้อ ๑.๖ (๒) โดยไม่ต้องแนบในรูปแบบ PDF File (Portable Document Format)

ทั้งนี้ เมื่อผู้ยื่นข้อเสนอดำเนินการแนบไฟล์เอกสารตามบัญชีเอกสารส่วนที่ ๒ ครบถ้วน ถูกต้องแล้ว ระบบจัดซื้อจัดจ้างภาครัฐด้วยอิเล็กทรอนิกส์จะสร้างบัญชีเอกสารส่วนที่ ๒ ตามแบบในข้อ ๑.๖ (๒) ให้โดยผู้ยื่นข้อเสนอไม่ต้องแนบบัญชีเอกสารส่วนที่ ๒ ดังกล่าวในรูปแบบ PDF File (Portable Document Format)

๔. การเสนอราคา

๔.๑ ผู้ยื่นข้อเสนอต้องยื่นข้อเสนอและเสนอราคาทางระบบจัดซื้อจัดจ้างภาครัฐด้วยอิเล็กทรอนิกส์ตามที่กำหนดไว้ในเอกสารประกวดราคาอิเล็กทรอนิกส์นี้ โดยไม่มีเงื่อนไขใดๆ ทั้งสิ้น และจะต้องกรอกข้อความให้ถูกต้องครบถ้วน พร้อมทั้งหลักฐานแสดงตัวตนและทำการยืนยันตัวตนของผู้ยื่นข้อเสนอโดยไม่ต้องแนบบใบเสนอราคาในรูปแบบ PDF File (Portable Document Format)

๔.๒ ในการเสนอราคาให้เสนอราคาเป็นเงินบาทและเสนอราคาได้เพียงครั้งเดียวและราคาเดียวโดยเสนอราคารวม และหรือราคาต่อหน่วย และหรือต่อรายการ ตามเงื่อนไขที่ระบุไว้ท้ายใบเสนอราคาให้ถูกต้อง ทั้งนี้ ราคารวมที่เสนอจะต้องตรงกันทั้งตัวเลขและตัวหนังสือ ถ้าตัวเลขและตัวหนังสือไม่ตรงกัน ให้ถือตัวหนังสือเป็นสำคัญ โดยคิดราคารวมทั้งสิ้นซึ่งรวมค่าภาษีมูลค่าเพิ่ม ภาษีอากรอื่น และค่าใช้จ่ายอื่นๆ ทั้งปวงไว้แล้ว

ราคาที่เสนอจะต้องเสนอกำหนดยื่นราคาไม่น้อยกว่า ๑๒๐ วัน ตั้งแต่วันเสนอราคาโดย

ภายในกำหนดยื่นราคา ผู้ยื่นข้อเสนอต้องรับผิดชอบราคาที่ตนได้เสนอไว้และจะถอนการเสนอราคามีได้

๔.๓ ผู้ยื่นข้อเสนอจะต้องเสนอกำหนดเวลาดำเนินการแล้วเสร็จไม่เกิน ๑๒๐ วัน นับถัดจากวันลงนามในสัญญาจ้างหรือจากวันที่ได้รับหนังสือแจ้งจากรพม. ให้เริ่มทำงาน

๔.๔ ก่อนเสนอราคา ผู้ยื่นเสนอควรตรวจดูร่างสัญญา แบบรูป และรายละเอียด ฯลฯ ให้ถี่ถ้วนและเข้าใจเอกสารประกวดราคาจ้างอิเล็กทรอนิกส์ทั้งหมดเสียก่อนที่จะตกลงยื่นเสนอราคาตามเงื่อนไขในเอกสารประกวดราคาจ้างอิเล็กทรอนิกส์

๔.๕ ผู้ยื่นข้อเสนอจะต้องยื่นข้อเสนอและเสนอราคาทางระบบจัดซื้อจัดจ้างภาครัฐด้วยอิเล็กทรอนิกส์ ในวันที่ ๒๐ กันยายน ๒๕๖๑ ระหว่างเวลา ๐๘.๓๐ น. ถึง ๑๖.๓๐ น. และเวลาในการเสนอราคาให้ถือตามเวลาของระบบจัดซื้อจัดจ้างภาครัฐด้วยอิเล็กทรอนิกส์เป็นเกณฑ์

เมื่อพ้นกำหนดเวลายื่นข้อเสนอและเสนอราคาแล้ว จะไม่รับเอกสารการยื่นข้อเสนอและเสนอราคาใดๆ โดยเด็ดขาด

๔.๖ ผู้ยื่นข้อเสนอต้องจัดทำเอกสารสำหรับใช้ในการเสนอราคาในรูปแบบไฟล์เอกสารประเภท PDF File (Portable Document Format) โดยผู้ยื่นข้อเสนอต้องเป็นผู้รับผิดชอบตรวจสอบความครบถ้วนถูกต้อง และชัดเจนของเอกสาร PDF File ก่อนที่จะยืนยันการเสนอราคา แล้วจึงส่งข้อมูล (Upload) เพื่อเป็นการเสนอราคาให้แก่รพม.ผ่านทางระบบจัดซื้อจัดจ้างภาครัฐด้วยอิเล็กทรอนิกส์

๔.๗ คณะกรรมการพิจารณาผลการประกวดราคาอิเล็กทรอนิกส์จะดำเนินการตรวจสอบคุณสมบัติของผู้ยื่นข้อเสนอแต่ละรายว่า เป็นผู้ยื่นข้อเสนอที่มีผลประโยชน์ร่วมกันกับผู้ยื่นเสนอรายอื่นตามข้อ ๑.๕ (๑) หรือไม่ หากปรากฏว่าผู้ยื่นเสนอรายใดเป็นผู้ยื่นข้อเสนอที่มีผลประโยชน์ร่วมกันกับผู้ยื่นเสนอรายอื่น คณะกรรมการฯ จะตัดรายชื่อผู้ยื่นข้อเสนอที่มีผลประโยชน์ร่วมกันนั้นออกจากการเป็นผู้ยื่นข้อเสนอ

หากปรากฏต่อคณะกรรมการพิจารณาผลการประกวดราคาอิเล็กทรอนิกส์ว่า ก่อนหรือในขณะที่มีการพิจารณาข้อเสนอ มีผู้ยื่นเสนอรายใดกระทำการอันเป็นการขัดขวางการแข่งขันอย่างเป็นธรรมตามข้อ ๑.๕ (๒) และคณะกรรมการฯ เชื่อว่ามีการกระทำการอันเป็นการขัดขวางการแข่งขันอย่างเป็นธรรม คณะกรรมการฯ จะตัดรายชื่อผู้ยื่นเสนอรายนั้นออกจากการเป็นผู้ยื่นข้อเสนอ และรพม.จะพิจารณาลงโทษผู้ยื่นเสนอดังกล่าวเป็นผู้ทำงาน เว้นแต่รพม.จะพิจารณาเห็นว่าผู้ยื่นเสนอรายนั้นมีมิใช่เป็นผู้เริ่มให้มีการกระทำดังกล่าวและได้ให้ความร่วมมือเป็นประโยชน์ต่อการพิจารณาของรพม.

๔.๘ ผู้ยื่นข้อเสนอจะต้องปฏิบัติ ดังนี้

(๑) ปฏิบัติตามเงื่อนไขที่ระบุไว้ในเอกสารประกวดราคาอิเล็กทรอนิกส์

(๒) ราคาที่เสนอจะต้องเป็นราคาที่รวมภาษีมูลค่าเพิ่ม และภาษีอื่นๆ (ถ้ามี) รวมค่าใช้จ่ายทั้งปวงไว้ด้วยแล้ว

(๓) ผู้ยื่นข้อเสนอจะต้องลงทะเบียนเพื่อเข้าสู่กระบวนการเสนอราคา ตามวัน เวลา ที่กำหนด

(๔) ผู้ยื่นข้อเสนอจะถอนการเสนอราคาที่เสนอแล้วไม่ได้

(๕) ผู้ยื่นข้อเสนอต้องศึกษาและทำความเข้าใจในระบบและวิธีการเสนอราคาด้วยวิธีประกวดราคาอิเล็กทรอนิกส์ ของกรมบัญชีกลางที่แสดงไว้ในเว็บไซต์ www.gprocurement.go.th

๕. หลักเกณฑ์และสิทธิในการพิจารณา

๕.๑ ในการพิจารณาผลการยื่นข้อเสนอประกวดราคาอิเล็กทรอนิกส์ครั้งนี้ รพม.จะพิจารณา

ตัดสินโดยใช้หลักเกณฑ์ การประเมินค่าประสิทธิภาพต่อราคา

๕.๒ ในการพิจารณาผู้ชนะการยื่นข้อเสนอ ส่วนราชการจะใช้หลักเกณฑ์การประเมินค่าประสิทธิภาพต่อราคา (Price Performance) โดยพิจารณาให้คะแนนตามปัจจัยหลักและน้ำหนักที่กำหนด ดังนี้

๕.๒.๑ รายการพิจารณา คือ ดำเนินโครงการสื่อประชาสัมพันธ์ทางจอภาพดิจิทัล (Digital Signage) ภายใน รพม.

(๑) ราคาที่เสนอราคา (ตัวแปรหลัก) กำหนดน้ำหนักเท่ากับร้อยละ ๒๐

(๒) คุณภาพและคุณสมบัติที่เป็นประโยชน์ต่อทางราชการ (ตัวแปรหลัก) กำหนดน้ำหนักเท่ากับร้อยละ ๖๐

(๓) บริการหลังการขาย กำหนดน้ำหนักเท่ากับร้อยละ ๒๐

๕.๓ หากผู้ยื่นข้อเสนอรายใดมีคุณสมบัติไม่ถูกต้องตามข้อ ๒ หรือยื่นหลักฐานการยื่นข้อเสนอไม่ถูกต้อง หรือไม่ครบถ้วนตามข้อ ๓ หรือยื่นข้อเสนอไม่ถูกต้องตามข้อ ๔ คณะกรรมการพิจารณาผลการประกวดราคาอิเล็กทรอนิกส์จะไม่รับพิจารณาข้อเสนอของผู้ยื่นข้อเสนอรายนั้น เว้นแต่ ผู้ยื่นข้อเสนอรายใดเสนอเอกสารทางเทคนิคหรือรายละเอียดคุณลักษณะเฉพาะของพัสดุที่จะจ้างไม่ครบถ้วน หรือเสนอรายละเอียดแตกต่างไปจากเงื่อนไขที่รพม.กำหนดไว้ในประกาศและเอกสารประกวดราคาอิเล็กทรอนิกส์ ในส่วนที่มีใช้สาระสำคัญและความแตกต่างนั้นไม่มีผลทำให้เกิดการได้เปรียบเสียเปรียบต่อผู้ยื่นข้อเสนอรายอื่น หรือเป็นการผิดพลาดเล็กน้อย คณะกรรมการฯ อาจพิจารณาผ่อนปรนการตัดสินผู้ยื่นข้อเสนอรายนั้น

๕.๔ รพม.สงวนสิทธิไม่พิจารณาข้อเสนอของผู้ยื่นข้อเสนอโดยไม่มีการผ่อนผัน ในกรณีดังต่อไปนี้

(๑) ไม่ปรากฏชื่อผู้ยื่นข้อเสนอรายนั้นในบัญชีผู้รับเอกสารประกวดราคาอิเล็กทรอนิกส์ทางระบบจัดซื้อจัดจ้างด้วยอิเล็กทรอนิกส์ หรือบัญชีรายชื่อผู้ซื้อเอกสารประกวดราคาอิเล็กทรอนิกส์ทางระบบการจัดซื้อจัดจ้างด้วยอิเล็กทรอนิกส์ของรพม.

(๒) ไม่กรอกชื่อผู้ยื่นข้อเสนอในการเสนอราคาทางระบบจัดซื้อจัดจ้างด้วยอิเล็กทรอนิกส์

(๓) เสนอรายละเอียดแตกต่างไปจากเงื่อนไขที่กำหนดในเอกสารประกวดราคาอิเล็กทรอนิกส์ที่เป็นสาระสำคัญ หรือมีผลทำให้เกิดความได้เปรียบเสียเปรียบแก่ผู้ยื่นข้อเสนอรายอื่น

๕.๕ ในการตัดสินการประกวดราคาอิเล็กทรอนิกส์หรือในการทำสัญญา คณะกรรมการพิจารณาผลการประกวดราคาอิเล็กทรอนิกส์หรือรพม. มีสิทธิให้ผู้ยื่นข้อเสนอชี้แจงข้อเท็จจริงเพิ่มเติมได้ รพม.มีสิทธิที่จะไม่รับข้อเสนอ ไม่รับราคา หรือไม่ทำสัญญา หากข้อเท็จจริงดังกล่าวไม่มีความเหมาะสมหรือไม่ถูกต้อง

๕.๖ รพม.ทรงไว้ซึ่งสิทธิที่จะไม่รับราคาต่ำสุด หรือราคาหนึ่งราคาใด หรือราคาที่เสนอทั้งหมดก็ได้ และอาจพิจารณาเลือกจ้างในจำนวน หรือขนาด หรือเฉพาะรายการหนึ่งรายการใด หรืออาจจะยกเลิกการประกวดราคาอิเล็กทรอนิกส์โดยไม่พิจารณาจัดจ้างเลยก็ได้ สุดแต่จะพิจารณา ทั้งนี้ เพื่อประโยชน์ของทางราชการเป็นสำคัญ และให้ถือว่า การตัดสินของรพม.เป็นเด็ดขาด ผู้ยื่นข้อเสนอจะเรียกร้องค่าใช้จ่าย หรือค่าเสียหายใดๆ มิได้ รวมทั้งรพม.จะพิจารณายกเลิกการประกวดราคาอิเล็กทรอนิกส์และลงโทษผู้ยื่นข้อเสนอเป็นผู้ทำงาน ไม่ว่าจะเป็นผู้ยื่นข้อเสนอที่ได้รับการคัดเลือกหรือไม่ก็ตาม หากมีเหตุที่เชื่อได้ว่า การยื่นข้อเสนอกระทำการโดยไม่สุจริต เช่น การเสนอเอกสารอันเป็นเท็จ หรือใช้ข้อมูลคลลธรรมดา หรือนิบุคคลอื่นมายื่นข้อเสนอแทน เป็นต้น

ในกรณีที่ผู้ยื่นข้อเสนอรายที่เสนอราคาต่ำสุด เสนอราคาต่ำจนคาดหมายได้ว่าไม่อาจดำเนิน

งานตามเอกสารประกวดราคาอิเล็กทรอนิกส์ได้ คณะกรรมการพิจารณาผลการประกวดราคาอิเล็กทรอนิกส์หรือรฟม. จะให้ผู้ยื่นข้อเสนอที่ชนะและแสดงหลักฐานที่ทำให้เชื่อได้ว่า ผู้ยื่นข้อเสนอสามารถดำเนินงานตามเอกสารประกวดราคาอิเล็กทรอนิกส์ให้เสร็จสมบูรณ์ หากคำชี้แจงไม่เป็นที่รับฟังได้ รฟม. มีสิทธิที่จะไม่รับข้อเสนอหรือไม่รับราคาของผู้ยื่นข้อเสนอรายนั้น ทั้งนี้ ผู้ยื่นข้อเสนอดังกล่าวไม่มีสิทธิเรียกร้องค่าใช้จ่ายหรือค่าเสียหายใดๆ จากรฟม.

๕.๗ ก่อนลงนามในสัญญา รฟม. อาจประกาศยกเลิกการประกวดราคาอิเล็กทรอนิกส์ หากปรากฏว่ามีการกระทำที่เข้าลักษณะผู้ยื่นข้อเสนอที่ชนะการประกวดราคาหรือที่ได้รับการคัดเลือกมีผลประโยชน์ร่วมกัน หรือมีส่วนได้เสียกับผู้ยื่นข้อเสนอรายอื่น หรือขัดขวางการแข่งขันอย่างเป็นธรรม หรือสมยอมกันกับผู้ยื่นข้อเสนอรายอื่น หรือเจ้าหน้าที่ในการเสนอราคา หรือสื่อว่ากระทำการทุจริตอื่นใดในการเสนอราคา

๖. การทำสัญญาจ้าง

ผู้ชนะการประกวดราคาอิเล็กทรอนิกส์จะต้องทำสัญญาจ้างตามแบบสัญญา ดังระบุในข้อ ๑.๓ หรือทำข้อตกลงเป็นหนังสือกับรฟม. ภายใน ๗ วัน นับถัดจากวันที่ได้รับแจ้ง และจะต้องวางหลักประกันสัญญา เป็นจำนวนเงินเท่ากับร้อยละ ๕ ของราคาค่าจ้างที่ประกวดราคาอิเล็กทรอนิกส์ได้ ให้รฟม. ยึดถือไว้ในขณะทำสัญญา โดยใช้หลักประกันอย่างหนึ่งอย่างใดดังต่อไปนี้

๖.๑ เงินสด

๖.๒ เช็คหรือตราพท์ที่ธนาคารสั่งจ่ายให้แก่รฟม. โดยเป็นเช็คลงวันที่ที่ทำสัญญา หรือก่อนหน้านั้น ไม่เกิน ๓ วัน ทำการของทางราชการ

๖.๓ หนังสือค้ำประกันของธนาคารภายในประเทศ ตามแบบหนังสือค้ำประกัน ดังระบุในข้อ ๑.๔ หรือจะเป็นหนังสือค้ำประกันอิเล็กทรอนิกส์ตามวิธีการที่กรมบัญชีกลางกำหนด

๖.๔ หนังสือค้ำประกันของบริษัทเงินทุน หรือบริษัทเงินทุนหลักทรัพย์ที่ได้รับอนุญาตให้ประกอบกิจการเงินทุนเพื่อการพาณิชย์และประกอบธุรกิจค้ำประกัน ตามประกาศของธนาคารแห่งประเทศไทย ตามรายชื่อบริษัทเงินทุนที่ธนาคารแห่งประเทศไทยแจ้งเวียนให้ทราบ โดยอนุโลมให้ใช้ตามตัวอย่างหนังสือค้ำประกันของธนาคารที่คณะกรรมการนโยบายกำหนด ดังระบุในข้อ ๑.๔

๖.๕ พันธบัตรรัฐบาลไทย

หลักประกันนี้จะคืนให้ โดยไม่มีดอกเบี้ยภายใน ๑๕ วันนับถัดจากวันที่ผู้ชนะการประกวดราคาอิเล็กทรอนิกส์ (ผู้รับจ้าง) พ้นจากข้อผูกพันตามสัญญาจ้างแล้ว

หลักประกันนี้จะคืนให้ โดยไม่มีดอกเบี้ย ตามอัตราส่วนของงานจ้างซึ่งรฟม. ได้รับมอบไว้แล้ว

๗. ค่าจ้างและการจ่ายเงิน

รายละเอียดตามขอบเขตของงานจ้างดำเนินโครงการสื่อประชาสัมพันธ์ทางจอภาพดิจิทัล (Digital Signage) ภายใน รฟม.

๘. อัตราค่าปรับ

รายละเอียดตามขอบเขตของงานจ้างดำเนินโครงการสื่อประชาสัมพันธ์ทางจอภาพดิจิทัล (Digital Signage) ภายใน รฟม.

๙. การรับประกันความชำรุดบกพร่อง

รายละเอียดตามขอบเขตของงานจ้างดำเนินโครงการสื่อประชาสัมพันธ์ทางจอภาพดิจิทัล (Digital Signage) ภายใน รฟม.

๑๐. ข้อสงวนสิทธิในการยื่นข้อเสนอและอื่น ๆ

๑๐.๑ เงินค่าจ้างสำหรับงานจ้างครั้งนี้ได้มาจากเงินงบประมาณประจำปี พ.ศ. ๒๕๖๒

การลงนามในสัญญาจะกระทำได้อต่อเมื่อ รฟม.ได้รับอนุมัติเงินค่าจ้างจากเงินงบประมาณประจำปี พ.ศ. ๒๕๖๒ แล้วเท่านั้น

๑๐.๒ เมื่อรฟม.ได้คัดเลือกผู้ยื่นข้อเสนอรายใด ให้เป็นผู้รับจ้าง และได้ตกลงจ้างตามประกวดราคาอิเล็กทรอนิกส์แล้ว ถ้าผู้รับจ้างจะต้องส่งหรือนำสิ่งของมาเพื่องานจ้างดังกล่าวเข้ามาจากต่างประเทศ และของนั้นต้องนำเข้ามาโดยทางเรือในเส้นทางที่มีเรือไทยเดินอยู่ และสามารถให้บริการรับขนได้ตามที่รัฐมนตรีว่าการกระทรวงคมนาคมประกาศกำหนด ผู้ยื่นข้อเสนอซึ่งเป็นผู้รับจ้างจะต้องปฏิบัติตามกฎหมายว่าด้วยการส่งเสริมการพาณิชย์นาวี ดังนี้

(๑) แฉ่งการส่งหรือนำสิ่งของดังกล่าวเข้ามาจากต่างประเทศ ต่อกรมเจ้าท่า ภายใน ๗ วัน นับตั้งแต่วันที่ผู้รับจ้างส่งหรือซื้อของจากต่างประเทศ เว้นแต่เป็นของที่รัฐมนตรีว่าการกระทรวงคมนาคมประกาศยกเว้นให้บรรทุกโดยเรืออื่นได้

(๒) จัดการให้สิ่งของดังกล่าวบรรทุกโดยเรือไทย หรือเรือที่มีสิทธิเช่นเดียวกับเรือไทย จากต่างประเทศมายังประเทศไทย เว้นแต่จะได้รับอนุญาตจากกรมเจ้าท่า ให้บรรทุกสิ่งของนั้น โดยเรืออื่นที่มีใช่เรือไทย ซึ่งจะต้องได้รับอนุญาตเช่นนั้นก่อนบรรทุกของลงเรืออื่น หรือเป็นของที่รัฐมนตรีว่าการกระทรวงคมนาคมประกาศยกเว้นให้บรรทุกโดยเรืออื่น

(๓) ในกรณีที่ไม่ปฏิบัติตาม (๑) หรือ (๒) ผู้รับจ้างจะต้องรับผิดชอบตามกฎหมายว่าด้วยการส่งเสริมการพาณิชย์นาวี

๑๐.๓ ผู้ยื่นข้อเสนอซึ่งรฟม.ได้คัดเลือกแล้ว ไม่ไปทำสัญญา หรือข้อตกลงภายในเวลาที่ทางราชการกำหนดตั้งระบุไว้ในข้อ ๗ รฟม.จะริบหลักประกันการยื่นข้อเสนอ หรือเรียกร้องจากผู้ออกหนังสือค้ำประกันการยื่นข้อเสนอทันที และอาจพิจารณาเรียกร้องให้ชดใช้ความเสียหายอื่น (ถ้ามี) รวมทั้งจะพิจารณาให้เป็นผู้ทำงานตามระเบียบกระทรวงการคลังว่าด้วยการจัดซื้อจัดจ้างและการบริหารพัสดุภาครัฐ

๑๐.๔ รฟม.สงวนสิทธิ์ที่จะแก้ไขเพิ่มเติมเงื่อนไข หรือข้อกำหนดในแบบสัญญาให้เป็นไปตามความเห็นของสำนักงานอัยการสูงสุด (ถ้ามี)

๑๐.๕ ในกรณีที่เอกสารแนบท้ายเอกสารประกวดราคาอิเล็กทรอนิกส์ มีความขัดหรือแย้งกัน ผู้ยื่นข้อเสนอจะต้องปฏิบัติตามคำวินิจฉัยของรฟม. คำวินิจฉัยดังกล่าวให้ถือเป็นที่สุด และผู้ยื่นข้อเสนอไม่มีสิทธิเรียกร้องค่าใช้จ่ายใดๆ เพิ่มเติม

๑๐.๖ รฟม. อาจประกาศยกเลิกการจัดจ้างในกรณีต่อไปนี้ได้ โดยที่ผู้ยื่นข้อเสนอจะเรียกร้องค่าเสียหายใดๆ จากรฟม.ไม่ได้

(๑) ไม่ได้รับการจัดสรรเงินที่จะใช้ในการจัดจ้างหรือได้รับจัดสรรแต่ไม่เพียงพอที่จะทำการจัดจ้างครั้งนี้ต่อไป

(๒) มีการกระทำที่เข้าลักษณะผู้ยื่นข้อเสนอที่ชนะการจัดจ้างหรือที่ได้รับการคัดเลือกมีผลประโยชน์ร่วมกัน หรือมีส่วนได้เสียกับผู้ยื่นข้อเสนอรายอื่น หรือขัดขวางการแข่งขันอย่างเป็นธรรม หรือสมยอมกันกับผู้ยื่นข้อเสนอรายอื่น หรือเจ้าหน้าที่ในการเสนอราคา หรือสื่อว่ากระทำการทุจริตอื่นใดในการเสนอราคา

(๓) การทำการจัดจ้างครั้งนี้ต่อไปอาจก่อให้เกิดความเสียหายแก่รฟม. หรือกระทบต่อประโยชน์สาธารณะ

(๔) กรณีอื่นในทำนองเดียวกับ (๑) (๒) หรือ (๓) ตามที่กำหนดในกฎกระทรวง ซึ่งออก

ตามความในกฎหมายว่าด้วยการจัดซื้อจัดจ้างและการบริหารพัสดุภาครัฐ

๑๑. การปฏิบัติตามกฎหมายและระเบียบ

ในระหว่างระยะเวลาการจ้าง ผู้ยื่นข้อเสนอที่ได้รับการคัดเลือกให้เป็นผู้รับจ้างต้องปฏิบัติตามหลักเกณฑ์ที่กฎหมายและระเบียบได้กำหนดไว้โดยเคร่งครัด

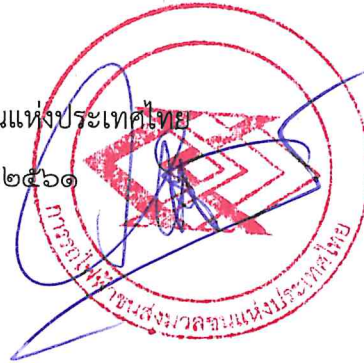
๑๒. การประเมินผลการปฏิบัติงานของผู้ประกอบการ

รฟม. สามารถนำผลการปฏิบัติงานแล้วเสร็จตามสัญญาของผู้ยื่นข้อเสนอที่ได้รับการคัดเลือกให้เป็นผู้รับจ้างเพื่อนำมาประเมินผลการปฏิบัติงานของผู้ประกอบการ

ทั้งนี้ หากผู้ยื่นข้อเสนอที่ได้รับการคัดเลือกไม่ผ่านเกณฑ์ที่กำหนดจะถูกระงับการยื่นข้อเสนอหรือทำสัญญากับรฟม. ไว้ชั่วคราว

การรถไฟฟ้าขนส่งมวลชนแห่งประเทศไทย

๑๒ กันยายน ๒๕๖๑



ขอบเขตงานจ้างดำเนินโครงการสื่อประชาสัมพันธ์ทางจอภาพดิจิทัล
(Digital Signage) ภายใน รพม.

1. หลักการและเหตุผล

1.1 รพม. มีการจัดสรรพื้นที่อาคารสำนักงาน เพื่อการปฏิบัติงานของพนักงานและผู้ปฏิบัติงาน ภายใน รพม. ออกเป็น 3 อาคาร ได้แก่

- อาคาร 1: อาคารปฏิบัติงานของพนักงานสังกัด ฝจบ . ฝชง. ฝทบ. ฝพธ. ฝพพ. ฝรพ. ฝกท. ฝนย. ฝพค. สตส. ฝทท. ฝปก. สธร. สผว. และ ฝกม.

- อาคาร 2: อาคารปฏิบัติงานของพนักงานสังกัด ฝบก.1 ฝบก. 2 ฝวส. และ สธด.

- อาคาร 3: อาคารปฏิบัติงานของพนักงานสังกัด ฝรภ.

1.2 แผนพัฒนาปรับปรุงองค์กร (Opportunity for Improvement (OFI) Roadmap) ประจำปีงบประมาณ 2561 - 2564 กำหนดให้มีโครงการถ่ายทอดทิศทางสำคัญขององค์กร โดย สผว. เป็นผู้รับผิดชอบหลัก วัตถุประสงค์ของโครงการเพื่อให้บุคลากรทั่วทั้งองค์กรได้รับรู้วิสัยทัศน์และค่านิยม ที่ถูกต้องตามแผนยุทธศาสตร์องค์กร ตลอดจนรับรู้ข้อมูล ข่าวสารสำคัญภายในองค์กรตามมติที่ประชุม ของผู้บริหาร จนเกิดความเข้าใจและสามารถนำไปปฏิบัติได้ ประกอบกับเพื่อให้การสื่อสารและการ ประชาสัมพันธ์ ข้อมูลข่าวสารสำคัญของหน่วยงานไปยังบุคลากรทั่วทั้งองค์กร รวมถึงผู้มาติดต่อราชการ เกิดประสิทธิผลสอดคล้องกับการจัดสรรพื้นที่อาคารสำนักงานของ รพม. ในปัจจุบัน

1.3 ปัจจุบันเทคโนโลยีด้านการสื่อสารและการประชาสัมพันธ์ได้มีการพัฒนาไปมากขึ้น เพื่อให้ ตอบสนองต่อลักษณะการใช้งานของทั้งผู้สื่อสารและผู้รับสารที่ต่างต้องการความสะดวก รวดเร็วมาก ยิ่งขึ้น ซึ่งสื่อประชาสัมพันธ์ในรูปแบบเดิม เช่น โปสเตอร์ แผ่นพับ นั้น ไม่สามารถตอบสนองความ ต้องการดังกล่าวได้อย่างทันท่วงที ส่งผลให้เกิด สื่อประชาสัมพันธ์แบบใหม่ ซึ่งได้รับความนิยมนำมาใช้ งานแทน ได้แก่ สื่อประชาสัมพันธ์ทางจอภาพดิจิทัล (Digital Signage) เนื่องจากเป็นสื่อที่สามารถตอบ โจทย์เรื่องความรวดเร็ว สะดวก และการช่วยประหยัดค่าใช้จ่ายในระยะยาว ตลอดจนสามารถช่วยรักษา สิ่งแวดล้อม โดยการประหยัดกระดาษและหมึกพิมพ์ เพราะเป็นการนำเทคโนโลยีทางด้านคอมพิวเตอร์ มาช่วยนำเสนอสื่อผ่านจอแสดงภาพ ทั้งภาพนิ่ง ภาพเคลื่อนไหว พร้อมเสียงประกอบ

2. วัตถุประสงค์

2.1 เพื่อให้บุคลากรภายในองค์กร ได้รับทราบ ข้อมูลข่าวสารสำคัญภายในองค์กร ได้อย่าง รวดเร็ว มีประสิทธิภาพ จนเกิดการรับรู้และเข้าใจในข้อมูลข่าวสารที่ถูกต้องตรงกัน

Handwritten signature

2.2 เพื่อให้ฝ่าย/สำนัก ที่ต้องการประชาสัมพันธ์ข้อมูลข่าวสารมีช่องทางในการประชาสัมพันธ์รูปแบบใหม่ ที่ง่ายต่อการจัดการข้อมูล ลดขั้นตอนการเผยแพร่ข้อมูล โดยสามารถควบคุมและสั่งการระบบผ่านทางเครือข่าย (Web Browser) ได้

2.3 เพื่อช่วยประหยัดค่าใช้จ่ายสำนักงานในระยะยาวของ รพม. โดยการประหยัดกระดาษและหมึกพิมพ์ ตลอดจนเพื่อช่วยรักษาสิ่งแวดล้อม เนื่องจากการนำเทคโนโลยีทางด้านคอมพิวเตอร์มาช่วยเสนอสื่อผ่านจอแสดงภาพ ทั้งภาพนิ่ง ภาพเคลื่อนไหว พร้อมเสียงประกอบ ทดแทนการสื่อสารในรูปแบบเดิม

3. คุณสมบัติของผู้ยื่นข้อเสนอ

3.1 มีความสามารถตามกฎหมาย

3.2 ไม่เป็นบุคคลล้มละลาย

3.3 ไม่อยู่ระหว่างเลิกกิจการ

3.4 ไม่เป็นบุคคลซึ่งอยู่ระหว่างถูกระงับการยื่นข้อเสนอหรือทำสัญญากับหน่วยงานของรัฐไว้ชั่วคราว เนื่องจากเป็นผู้ที่ไม่ผ่านเกณฑ์การประเมินผลการปฏิบัติงานของผู้ประกอบการ ตามระเบียบที่รัฐมนตรีว่าการกระทรวงการคลังกำหนด ตามที่ประกาศเผยแพร่ในระบบเครือข่ายสารสนเทศของกรมบัญชีกลาง

3.5 ไม่เป็นบุคคลซึ่งถูกระบุชื่อไว้ในบัญชีรายชื่อผู้ทำงานและได้แจ้งเวียนชื่อให้เป็นผู้ทำงานของหน่วยงานของรัฐในระบบเครือข่ายสารสนเทศของกรมบัญชีกลาง ซึ่งรวมถึงนิติบุคคลที่ผู้ทำงานเป็นหุ้นส่วน ผู้จัดการ กรรมการผู้จัดการ ผู้บริหาร ผู้มีอำนาจในการดำเนินงานในกิจการของนิติบุคคลนั้นด้วย

3.6 มีคุณสมบัติและไม่มีลักษณะต้องห้ามตามที่ คณะกรรมการนโยบายการจัดซื้อจัดจ้างและการบริหารพัสดุภาครัฐกำหนดในราชกิจจานุเบกษา

3.7 เป็นนิติบุคคล ที่ก่อตั้งมาแล้วไม่น้อยกว่า 5 ปี ประกอบกิจการที่มีวัตถุประสงค์เป็นผู้ผลิต หรือผู้พัฒนา หรือผู้ติดตั้ง หรือผู้จำหน่ายเครื่องคอมพิวเตอร์ (Hardware) หรือโปรแกรมคอมพิวเตอร์ (Software) โดยมีหลักฐานการจดทะเบียนซึ่งกรมพัฒนาธุรกิจการค้า กระทรวงพาณิชย์ออกให้ หรือรับรองให้ไม่เกิน 6 เดือน นับจนถึงวันประกาศประกวดราคา

3.8 ไม่เป็นผู้ที่มีผลประโยชน์ร่วมกันกับผู้ ยื่นข้อเสนอ รายอื่น ที่เข้า ยื่นข้อเสนอให้แก่ รพม. ณ วันประกาศประกวดราคา ค่าอิเล็กทรอนิกส์ หรือไม่เป็นผู้กระทำการอันเป็นการขัดขวางการแข่งขันอย่างเป็นธรรมในการประกวดราคาอิเล็กทรอนิกส์ครั้งนี้

3.9 ไม่เป็นผู้ได้รับเอกสิทธิ์หรือความคุ้มกัน ซึ่งอาจปฏิเสธไม่ยอมขึ้นศาลไทย เว้นแต่รัฐบาลของผู้ยื่นข้อเสนอได้มีคำสั่งให้สละเอกสิทธิ์และความคุ้มกันเช่นนั้น

พชช

3.10 ผู้ยื่นข้อเสนอต้องลงทะเบียนในระบบจัดซื้อจัดจ้างภาครัฐด้วยอิเล็กทรอนิกส์ (Electronic Government Procurement: e-GP) ของกรมบัญชีกลาง

3.11 ผู้ยื่นข้อเสนอซึ่งได้รับคัดเลือกเป็นคู่สัญญาต้องลงทะเบียนในระบบจัดซื้อจัดจ้างภาครัฐด้วยอิเล็กทรอนิกส์ (Electronic Government Procurement: e-GP) ของกรมบัญชีกลาง ตามที่คณะกรรมการ ป.ป.ช. กำหนด

3.12 ผู้ยื่นข้อเสนอต้องไม่อยู่ในฐานะเป็นผู้ไม่แสดงบัญชีรายรับรายจ่ายหรือแสดงบัญชีรายรับรายจ่ายไม่ถูกต้องครบถ้วนในสาระสำคัญ ตามที่คณะกรรมการ ป.ป.ช. กำหนด

3.13 ผู้ยื่นข้อเสนอซึ่งได้รับคัดเลือกเป็นคู่สัญญาต้องรับและจ่ายเงินผ่านบัญชีธนาคาร เว้นแต่การจ่ายเงินแต่ละครั้ง ซึ่งมีมูลค่าไม่เกินสามหมื่นบาท คู่สัญญาอาจจ่ายเป็นเงินสดก็ได้ตามที่คณะกรรมการ ป.ป.ช. กำหนด

3.14 ผู้ยื่นข้อเสนอ ต้องมีผลงานการติดตั้งระบบสื่อประชาสัมพันธ์ทางจอภาพดิจิทัล (Digital Signage) ให้กับส่วนราชการ หน่วยงานตามกฎหมายว่าด้วยระเบียบราชการส่วนท้องถิ่น หน่วยงานอื่น ซึ่งมีกฎหมายบัญญัติให้มีฐานะเป็นราชการส่วนท้องถิ่น รัฐวิสาหกิจ หรือหน่วยงานเอกชนที่น่าเชื่อถือ จำนวน 1 ผลงาน ซึ่งเป็นผลงานที่สิ้นสุดแล้ว ภายในระยะเวลาไม่เกิน 3 ปี นับจากวันที่สิ้นสุดสัญญา จนถึงวันประกาศประกวดราคาโดยมีมูลค่าต่อสัญญาไม่น้อยกว่า 800,000 (แปดแสนบาทถ้วน) ซึ่งสามารถนำมาอ้างอิงได้ โดยผู้ยื่นข้อเสนอจะต้องแนบหนังสือรับรองผลงาน และสำเนาสัญญาดังกล่าวมาพร้อมกับการยื่นเอกสารประกวดราคา

4. หลักเกณฑ์การพิจารณาคัดเลือกข้อเสนอ

รฟม. จะพิจารณาผู้ชนะการประกวดราคาครั้งนี้ โดยใช้เกณฑ์การประเมินค่าประสิทธิภาพต่อราคา (Price Performance) โดยพิจารณาให้คะแนนตามปัจจัยหลักและน้ำหนักที่กำหนด ดังนี้

1) ราคาที่เสนอ กำหนดน้ำหนักร้อยละ 20

2) คุณภาพและคุณสมบัติที่เป็นประโยชน์ต่อทางราชการ กำหนดน้ำหนักร้อยละ 60 โดยพิจารณาเกณฑ์การให้คะแนนเต็ม 100 คะแนน ดังต่อไปนี้

2.1 รูปแบบการแสดงผล ร้อยละ 36 (60 คะแนน)

- พิจารณาจากรูปแบบการแสดงผลบนจอภาพดิจิทัลที่หลากหลาย และป็นประโยชน์ต่อการดำเนินงานประชาสัมพันธ์ภายในองค์กรของ รฟม.

Handwritten signature

2.2 แผนการดำเนินงาน ร้อยละ 15 (25 คะแนน)

- พิจารณาจากแผนงานที่มีความชัดเจนต่อเนื่อง มีขั้นตอนที่แสดงให้เห็นว่าโครงการจะสำเร็จได้ตามระยะเวลาที่กำหนดไว้

2.3 ผลงานที่ผ่านมา ร้อยละ 9 (15 คะแนน)

- พิจารณาจากจำนวนผลงานและมูลค่าของผลงานที่ผ่านมาของผู้ยื่นข้อเสนอ

3) บริการหลังการขาย กำหนดน้ำหนักร้อยละ 20 โดยพิจารณา

เกณฑ์การให้คะแนนเต็ม 100 คะแนน

- พิจารณาจากระยะเวลารับประกันความชำรุดบกพร่อง หนึ่ง ค่าใช้จ่ายใดๆ ที่เกิดจากการยื่น เสนอราคา และอื่นๆ ผู้ยื่นข้อเสนอ จะต้องเป็นผู้รับผิดชอบและไม่มีผลผูกพันต่อ รฟม. แต่อย่างใด

5. เงื่อนไขและข้อกำหนดทั่วไป

5.1 ผู้รับจ้าง ต้องดำเนินการจัดหาและติดตั้งระบบสื่อสารสัมพันธ์ฯ ตามรูปแบบและรายละเอียดคุณลักษณะ ตามข้อ 6. โดยครบถ้วน

5.2 ผู้ยื่นข้อเสนอต้องมีหนังสือรับรองการเป็นตัวแทนจำหน่ายอุปกรณ์ควบคุมการแสดงผลซอฟต์แวร์ และจอภาพ จากบริษัทผู้ผลิต หรือบริษัทสาขาของผู้ผลิตในต่างประเทศ หรือบริษัทสาขาของผู้ผลิตในประเทศไทย หรือบริษัทตัวแทนจำหน่ายในประเทศไทย ซึ่งต้องออกให้เพื่อการยื่นข้อเสนอในการประกวดราคาอิเล็กทรอนิกส์ครั้งนี้และสามารถนำมาอ้างอิงได้ โดยหนังสือรับรองต้องมีอายุไม่เกิน 90 วัน นับจากวันที่ออกหนังสือรับรอง จนถึงวันประกาศประกวดราคา

5.3 อุปกรณ์ควบคุมการแสดงผล ซอฟต์แวร์ จอภาพ และอุปกรณ์ยึดจอที่เสนอ ต้องเป็นของแท้ และเป็นรุ่นที่ยังอยู่ในสายการผลิต (Production Line) และเป็นของใหม่ที่ยังไม่ได้ถูกใช้งานหรือถูกติดตั้ง ที่ใดมาก่อน รวมทั้งต้องไม่เป็นของที่ถูกนำมาปรับปรุงสภาพใหม่ (Reconditioned หรือ Rebuilt)

5.4 อุปกรณ์ควบคุมการแสดงผล ซอฟต์แวร์ และจอภาพ ต้องได้รับการรับรองคุณภาพตามมาตรฐานที่เกี่ยวข้องกับผลิตภัณฑ์นั้นๆ โดยต้องมีเอกสารรับรองอย่างน้อย ดังนี้

5.4.1 เป็นผลิตภัณฑ์ที่ได้รับการรับรองมาตรฐานการประหยัดพลังงาน Energy Star

5.4.2 เป็นผลิตภัณฑ์ที่ได้รับการรับรองมาตรฐานด้านสิ่งแวดล้อม FCC หรือ CE หรือ UL

5.5 อุปกรณ์ไฟฟ้าใดๆ ที่เสนอ ต้องมีปลั๊กไฟฟ้าชนิด 3 ขา (มีขาสำหรับสายดิน) สามารถใช้งานกับระบบไฟฟ้า 220V AC 50Hz ตามมาตรฐานของไทยได้ โดยไม่ต้องใช้อุปกรณ์แปลงระบบไฟฟ้า

10/11/21

5.6 ผู้ยื่นข้อเสนอดังกล่าวต้องเสนอราคาโดยรวมถึงค่าอุปกรณ์อิเล็กทรอนิกส์ ฮาร์ดแวร์ ซอฟต์แวร์ ค่าใช้จ่ายในการบำรุงรักษาและซ่อมแซมแก้ไข ค่าดำเนินการติดตั้ง ค่าขนย้าย ค่าเก็บรักษาทั้งก่อนและหลังการติดตั้ง (โกดังและ/หรือคลังสินค้า) ค่าอุปกรณ์หรือซอฟต์แวร์ที่ไม่ได้กล่าวถึง ซึ่งมีความจำเป็นต้องมีเพื่อให้ระบบทำงานได้อย่างมีประสิทธิภาพ โดยจะไม่มีค่าใช้จ่ายใดๆ เพิ่มเติมภายหลัง

5.7 ผู้รับจ้างต้องติดตั้งจอภาพ Digital Signage ในจุดที่ รพม. กำหนด ทั้ง 26 จุด ได้แก่ อาคาร 1 จำนวน 19 จุด / อาคาร 2 จำนวน 4 จุด / อาคาร 3 จำนวน 1 จุด / ห้องอาหาร อาคาร 1 จำนวน 2 จุด ทั้งนี้ อาจติดตั้งในรูปแบบแขวนจากฝ้าหรือติดผนัง โดยพิจารณาตามความเหมาะสมของ พื้นที่เป็นหลัก

5.8 ผู้รับจ้างต้องจัดหาหรือพัฒนาระบบฯ ทั้งด้านอุปกรณ์คอมพิวเตอร์ (Hardware) และโปรแกรม (Software) ให้สามารถรองรับการใช้งานร่วมกับ ระบบเทคโนโลยีสารสนเทศของ รพม. ได้ อย่างมีประสิทธิภาพ

5.9 เมื่อ ผู้รับจ้างดำเนินการติดตั้งสื่อประชาสัมพันธ์ฯ เสร็จแล้ว ต้องจัดเก็บสายไฟ สายสัญญาณ ต่างๆ ให้เรียบร้อยโดยเร็ว เพื่อป้องกันการเกิดอันตรายต่อบุคคลอื่น

5.10 เพื่อป้องกันสัญญาณรบกวน การเดินสายสัญญาณภาพและเสียง และสายสัญญาณ UTP ต้องไม่มีการเชื่อมสายใดๆ ในท่อ /รางร้อยสาย รวมทั้งต้องแยกสัญญาณออกจากท่อและ /หรือรางร้อยสายของระบบไฟฟ้าต่างๆ

5.11 ผู้รับจ้างต้องจัดทำป้ายแสดงหมายเลข (Label) ที่สายสัญญาณทุกประเภทที่ติดตั้ง ทั้งฝั่งต้นทางและฝั่งปลายทางให้สอดคล้องและชัดเจน

5.12 การติดตั้งสายสัญญาณใดๆ ในพื้นที่เปิด เช่น ฝ้า ผนัง เป็นต้น ให้ผู้รับจ้างติดตั้งอุปกรณ์วางแนวสำหรับเดินสายสัญญาณคอมพิวเตอร์ให้เหมาะสมกับพื้นที่เปิดนั้นๆ

5.13 ผู้รับจ้าง ต้องจัดเจ้าหน้าที่ที่มี ความเชี่ยวชาญในระบบสื่อประชาสัมพันธ์ฯ เป็นอย่างน้อย 1 คน เพื่อให้การอบรมเกี่ยวกับการใช้งานระบบสื่อประชาสัมพันธ์ฯ แก่เจ้าหน้าที่ของ รพม. จำนวน 6 คน เป็นเวลาไม่น้อยกว่า 3 ชั่วโมง จนเข้าใจและสามารถใช้งานสื่อประชาสัมพันธ์ฯ ได้ พร้อมแจกเอกสารคู่มือการใช้งานเป็นภาษาไทย โดยไม่คิดค่าใช้จ่ายใดๆ เพิ่มเติม

6. ข้อกำหนดรูปแบบและรายละเอียดคุณลักษณะ

6.1 จอภาพ โดยต้องมีคุณลักษณะ ดังต่อไปนี้

6.1.1 เป็นจอภาพแสดงผลประเภทLED (Without TV Tuner) (หรือจอภาพประเภทอื่นที่มีคุณสมบัติสูงกว่า) ชนิด 60Hz E-LED BLU หรือดีกว่า จอภาพขนาดไม่น้อยกว่า 31.5 นิ้ว จำนวน 2 จอ (ขนาดจอวัดตามแนวเส้นทแยงมุม)

6.1.2 เป็นจอภาพแสดงผลประเภทLED (Without TV Tuner) (หรือจอภาพประเภทอื่นที่มีคุณสมบัติสูงกว่า) ชนิด 60Hz E-LED BLU หรือดีกว่า จอภาพขนาดไม่น้อยกว่า 42.5 นิ้ว จำนวน 24 จอ (ขนาดจอวัดตามแนวเส้นทแยงมุม)

6.1.3 รองรับการแสดงภาพในแบบ 16:9 และสามารถแสดงภาพได้ทั้งแนวนอนและแนวตั้ง

6.1.4 ความละเอียดของการแสดงผล (Resolution) ไม่น้อยกว่า 1920*1080 จุด

6.1.5 ความสว่างของจอภาพ (Brightness) ไม่น้อยกว่า 500 nit

6.1.6 อัตราความคมชัดของภาพ (Contrast Ratio) 1400:1 (Typ.) หรือดีกว่า

6.1.7 ความกว้างมุมมองภาพ (View Angle) : 178°/178° หรือดีกว่า

6.1.8 ความเร็วในการตอบสนองภาพ (Response Time) 8 ms (G to G) หรือน้อยกว่า

6.1.9 สามารถแสดงสี (Display Color): 1.07 Billion หรือดีกว่า

6.1.10 ช่องต่อสัญญาณเข้า PC Input : DVI-I (D-Sub Common), Display Port 1.2

6.1.11 ช่องต่อสัญญาณเข้า Video Input : HDMI1,HDMI2 / HDCP 2.2

6.1.12 ช่องต่อสัญญาณเข้า Audio Input : Stereo mini Jack

6.1.13 ช่องต่อสัญญาณออก Audio Output : Stereo mini Jack

6.1.14 ช่องต่อสัญญาณออก : DP1.2 (Loop-out)

6.1.15 มีช่องต่อสัญญาณ RS232-C (in/out) thru stereo mini jack, RJ45

6.1.16 มี Wi-Fi Built in สำหรับเชื่อมต่อข้อมูล

6.1.17 ลำโพง Built in แบบ สเตอริโอ มีกำลังขับไม่น้อยกว่า 10Wx10W

6.1.18 สามารถตั้งเวลาเพื่อเปิด/ปิด จอภาพได้โดยอัตโนมัติ และระบุแหล่งสัญญาณเริ่มต้นในการเล่นได้

6.1.19 จอภาพแสดงผลต้องสามารถทำงานได้ในช่วงอุณหภูมิ 0 – 40 องศาเซลเซียสเป็นอย่างน้อย

6.1.20 จอภาพแสดงผลต้องสามารถทำงานได้ที่ความชื้นสัมพัทธ์ 10 – 80 เปอร์เซ็นต์เป็นอย่างน้อย

6.1.21 มีหน่วยประมวลผลในตัวจอภาพ (Built-in media player): 1.3GHZ Quad Core หรือดีกว่า, Main Memory 2.5GB DDR-3 หรือ ดีกว่า, Storage 8 GB, มีพอร์ต USB 2.0, สามารถแสดงผลแบบ Digital Signage สามารถที่จะเล่น Content จาก USB Drive หรือ copy ข้อมูลจาก USB Drive ไปเก็บไว้ที่เครื่อง และเล่นข้อมูลจากเครื่องได้โดยตรงโดยไม่ต้องเสียบ USB Drive และสามารถตั้ง Schedule เล่นตามเวลาที่กำหนดได้และมีระบบปฏิบัติการพื้นฐานเป็นLinux หรือดีกว่า

6.1.22 สามารถใช้งานได้กับระบบไฟฟ้ากระแสสลับ 100 - 240VAC, 50/60Hz

mm

- 6.1.23 มีหนังสือแต่งตั้งรับรองจากผู้ผลิต
- 6.1.24 รับประกันจอภาพ โดยบริษัทผู้ผลิต ฟรีค่าแรงและอะไหล่ ไม่ต่ำกว่า 3 ปี
- 6.1.25 จอภาพสามารถทนฝุ่นละอองในระดับ IP5x หรือดีกว่า
- 6.1.26 มีศูนย์บริการของผู้ผลิตอย่างน้อย 20 ศูนย์ทั่วประเทศ
- 6.2 ซอฟต์แวร์สำหรับการบริหารจัดการสื่อประชาสัมพันธ์ โดยต้องมีคุณลักษณะ ดังต่อไปนี้
 - 6.2.1 สามารถควบคุมการแสดงผลจากเครื่อง Server ที่ทำหน้าที่เป็นตัวควบคุมไปยังจอรับสัญญาณภาพโดยผ่านทางระบบ Network (Lan), Web Base ได้
 - 6.2.2 สามารถรองรับการแสดงผลไฟล์รูปภาพที่เป็นแบบ JPEG, Flash, Powerpoint, Video ได้เป็นอย่างน้อย จากเครื่องควบคุม Server ไปยังจอภาพโดยผ่านทางระบบ Network (Lan), Web Base ได้
 - 6.2.3 สามารถรองรับการแสดงผลไฟล์ภาพยนตร์ ที่เป็นแบบ MPG4, AVI, WMV ได้เป็นอย่างน้อย จากเครื่องควบคุม Server ไปยังจอภาพโดยผ่านทางระบบ Network, Web Base (Lan) ได้
 - 6.2.4 ตัว Software สามารถกำหนดวัน และ เวลาในการแสดงผล ทั้งเวลาปัจจุบัน และ เวลาล่วงหน้าได้
 - 6.2.5 กรณีที่ Network (Lan) ล่มเครื่องเซิร์ฟเวอร์ไม่สามารถส่งข้อมูลไปยังจอภาพได้ จะต้องมียระบบสำรอง คือส่งข้อมูลเป็นแบบ Local ใช้ copy ใส่ USB Drive แล้วนำไปเชื่อมต่อกับจอภาพผ่าน Port USB และสามารถแสดงผลไฟล์ข้อมูลประเภท รูปภาพ และ/หรือ ภาพยนตร์ได้
 - 6.2.6 สามารถใช้งานได้กับเครือข่ายภายใน (ระบบ Intranet) ของ รพม. ได้
 - 6.2.7 สามารถสร้างบัญชีผู้ใช้งาน รวมถึง เพิ่ม ลด บัญชีผู้ใช้งานได้
 - 6.2.8 สามารถใช้งานได้พร้อมกันจำนวนอย่างน้อย 5 ผู้ใช้งาน (Concurrent user)
 - 6.2.9 มีระบบป้องกันการใช้งานโดยใช้รหัสผ่าน
 - 6.2.10 ติดตั้งซอฟต์แวร์ป้องกันไวรัสที่สามารถทำงานร่วมกับอุปกรณ์เสริมต่างๆ
 - 6.2.11 สามารถทำงานบน Network แบบ LAN WAN หรือ Wireless Network ได้และรองรับการติดตั้งบนระบบ Network ที่ รพม. มีอยู่เดิมได้
 - 6.2.12 เป็นโปรแกรมการจัดการภายใต้รหัสผลิตภัณฑ์เดียวกับจอภาพ
- 6.3 อุปกรณ์ยึดจอภาพ โดยต้องมีคุณลักษณะ ดังต่อไปนี้
 - 6.3.1 ทำจากเหล็กพ่นสีดำ ป้องกันสนิม หรือวัสดุที่มีคุณภาพสูงกว่า
 - 6.3.2 สามารถรองรับน้ำหนัก และการแขวนจากฝ้าของจอภาพขนาดไม่น้อยกว่า 31.5 นิ้ว และ 42.5 นิ้ว
 - 6.3.3 สามารถปรับก้มหน้าจอภาพได้สำหรับการแขวนจากฝ้าและการติดตั้งผนัง

1 กพ 63

6.3.4 มีระบบการล็อกจอภาพและอุปกรณ์ที่มีความปลอดภัย ป้องกันการตกหล่นหรือยกจอออกจากขาแขวนได้

6.3.5 สามารถแขวนจากฝ้า และ/หรือยึดติดผนังได้ โดยดูตามความเหมาะสมของสถานที่ติดตั้งจอภาพเป็นหลัก

6.3.6 จอภาพที่ติดตั้งใน อาคาร 1 บริเวณทางเข้าอาคาร จะติดตั้งด้วยขาล้อเลื่อนเพื่อเคลื่อนย้ายได้ง่าย จำนวน 1 จอ

6.4 การติดตั้งสายสัญญาณ โดยต้องมีคุณลักษณะ ดังต่อไปนี้

สายสัญญาณ UTP ชนิด CAT5e ต้องมีคุณลักษณะ ดังนี้

6.4.1 เป็นสายทองแดงตีเกลียวแบบ 4 คู่สาย ชนิด Unshielded Twisted Pair ขนาด 24 AWG

6.4.2 มีมาตรฐาน ISO/IEC 11801 Class E standard

6.4.3 สามารถรองรับการใช้งานบับ IEEE 802.3, ANSI X3.263, Ethernet10BASE-T และ 100BASE-TX และ 1000BASE-T (Gigabit Ethernet)

6.4.4 มีคุณสมบัติอย่างน้อยตามมาตรฐานของ ANSI/TIA/EIA-568-B.2-1 CAT5e ที่สามารถรองรับการทดสอบได้ถึง 350 MHz

6.4.5 เป็นผลิตภัณฑ์ของกลุ่มประเทศยุโรปหรืออเมริกา

6.4.6 ต้องเป็นผลิตภัณฑ์เดียวกันกับเต้ารับสายสัญญาณUTP (Modular Jack RJ-45)

6.5 ซอฟต์แวร์สำหรับสร้างสื่อประชาสัมพันธ์ ดังต่อไปนี้

6.5.1 Adobe Photoshop รุ่นล่าสุดที่วางจำหน่ายในท้องตลาดมีสิทธิ์การใช้งานอย่างถูกต้องตามกฎหมายเป็นเวลาอย่างน้อย 2 ปี จำนวน 1 สิทธิ์

6.5.2 Adobe Illustrator รุ่นล่าสุดที่วางจำหน่ายในท้องตลาด มีสิทธิ์การใช้งานอย่างถูกต้องตามกฎหมายเป็นเวลาอย่างน้อย 2 ปี จำนวน 1 สิทธิ์

6.5.3 Adobe Animate รุ่นล่าสุดที่วางจำหน่ายในท้องตลาด มีสิทธิ์การใช้งานอย่างถูกต้องตามกฎหมายเป็นเวลาอย่างน้อย 2 ปี จำนวน 1 สิทธิ์

6.6 อุปกรณ์เสริมเพื่อสนับสนุนการทำงานผ่านสื่อประชาสัมพันธ์ต้องมีคุณลักษณะ ดังต่อไปนี้

6.6.1 อุปกรณ์คอมพิวเตอร์ จำนวน1 ชุด สำหรับควบคุมและสั่งการระบบสื่อประชาสัมพันธ์ โดยมีคุณสมบัติอย่างน้อย ดังนี้

6.6.1.1 มีหน่วยประมวลผลกลางไม่ต่ำกว่า Intel Core i5 หรือเทียบเท่า ความเร็วไม่น้อยกว่า 3.0 GHz

6.6.1.2 มีหน่วยความจำหลัก(RAM) แบบ DDR4 ขนาดไม่น้อยกว่า 16GB ความเร็วไม่น้อยกว่า 2400 MHz

6.6.1.3 มีฮาร์ดดิสก์แบบ SATA ความจุ 1TB หรือมากกว่า

6.6.1.4 มี Display Card การ์ดจอแสดงผลแบบแยกหน่วยประมวลผลจากหน่วยความจำหลักชนิด NVIDIA Quadro K620

6.6.1.5 มี Network Interface LAN 10/100/1000 (RJ 45) ไม่น้อยกว่า 1 พอร์ต

6.6.1.6 มี Optical Drive แบบ DVD+/-RW หรือเทียบเท่า จำนวน 1 หน่วย

6.6.1.7 มีจุดเชื่อมต่อชนิด USB 2.0 ไม่น้อยกว่า 1 พอร์ต

6.6.1.8 มีจุดเชื่อมต่อชนิด USB 3.0 ไม่น้อยกว่า 1 พอร์ต

6.6.1.9 มีจุดเชื่อมต่อแบบ VGA หรือ HDMI ไม่น้อยกว่า 1 พอร์ต

6.6.1.10 มีอุปกรณ์ Keyboard และ Mouse ที่มีเครื่องหมายการค้าเดียวกันกับชุดคอมพิวเตอร์ที่เสนอ

6.6.1.11 มีจอภาพแบบ LED ขนาดไม่น้อยกว่า 19 นิ้ว

6.6.1.12 ติดตั้งซอฟต์แวร์ระบบปฏิบัติการพื้นฐาน Microsoft Windows 10 Professional

6.6.2 USB Flash Drive ขนาด 32 GB สำหรับจัดเก็บข้อมูลสื่อประชาสัมพันธ์ จำนวน 26 อันที่สามารถใช้งานร่วมกับจอภาพได้

7. ขอบเขตการดำเนินงาน

ผู้รับจ้างจะต้องดำเนินการจัดหา ติดตั้ง ทดสอบ และส่งมอบระบบสื่อประชาสัมพันธ์ฯ รวมถึงจัดอบรมการใช้งานแก่เจ้าหน้าที่ รพม ให้แล้วเสร็จ ภายใน 120 วัน นับถัดจากวันที่ลงนามในสัญญาจ้าง โดยมีรายละเอียดดังนี้

7.1 การจัดทำแผนการดำเนินงาน

ผู้รับจ้างต้องจัดทำแผนการดำเนินงาน ตั้งแต่เริ่มงานจนจบงานแล้วเสร็จ ให้สอดคล้องกับความต้องการและข้อกำหนด โดยต้องมีการจัดประชุมเพื่อนำเสนอแผนการดำเนินงานและรูปแบบการดำเนินงาน ซึ่งประกอบด้วยรายละเอียดอย่างน้อยดังต่อไปนี้

7.1.1 แผนการดำเนินงาน รูปแบบการดำเนินงาน วิธีปฏิบัติงาน และวัน เวลาในการดำเนินงาน

7.1.2 บทบาทหน้าที่และความรับผิดชอบของบุคลากรที่ร่วมปฏิบัติงาน พร้อมช่องทางการติดต่อประสานงานของบุคลากรสำคัญ เช่น เบอร์โทรศัพท์ที่ติดต่อได้ และอีเมล เป็นต้น

นพจิรา

7.1.3 รายละเอียดการติดตั้งระบบ อุปกรณ์ และซอฟต์แวร์ ซึ่งแสดงขั้นตอนการทำงานของระบบ (Work flow) อย่างชัดเจน

7.1.4 รายการอุปกรณ์ ซอฟต์แวร์ และเอกสารที่ต้องส่งมอบ พร้อมเครื่องมือที่จำเป็นในการทำงานต่างๆ ที่เกี่ยวข้องตามสัญญา

7.1.5 รายละเอียดวิธีการและขั้นตอนการทดสอบระบบก่อนส่งมอบ

7.1.6 แผนการฝึกอบรมและเอกสารประกอบการฝึกอบรมเป็นภาษาไทย

7.2 การจัดทำใบขออนุญาตทำงานที่มีความเสี่ยง (Work Permit)

ผู้รับจ้างต้องจัดทำใบขออนุญาตทำงานที่มีความเสี่ยง (Work Permit) เพื่อขออนุญาตจากแผนกบริหารอาคารและสถานที่ รพม. ก่อนการเข้าพื้นที่ปฏิบัติงานล่วงหน้า 7 วัน ทั้งนี้ เพื่อให้การเข้าดำเนินงานของผู้รับจ้างเป็นไปตามระเบียบปฏิบัติงานการขออนุญาตให้ทำงานที่มีความเสี่ยงที่สำนักงานความปลอดภัย อาชีวอนามัยและสภาพแวดล้อมในการทำงาน รพม. กำหนด

7.3 การติดตั้งอุปกรณ์และซอฟต์แวร์ต่างๆ ที่เกี่ยวข้อง

ผู้รับจ้างต้องดำเนินการติดตั้งระบบสื่อประชาสัมพันธ์ ให้เป็นไปตามแผนงานข้อ 7.1 ซึ่งประกอบด้วยรายละเอียดการติดตั้งอย่างน้อยต่อไปนี้

7.3.1 ติดตั้งระบบสื่อประชาสัมพันธ์ ตามตำแหน่งที่กำหนด ด้วยรูปแบบการติดตั้งที่มีความเหมาะสมกับสถานที่เป็นหลัก ซึ่งอาจเป็นการแขวนจากฝ้าและ/หรือติดยึดผนัง

7.3.2 ติดตั้งระบบสื่อประชาสัมพันธ์ ให้สามารถทำงานร่วมกับ Network แบบ LAN WAN หรือ Wireless Network และ เครือข่ายภายใน (ระบบ Intranet) ที่ รพม. มีอยู่เดิมได้

7.3.3 ติดตั้งอุปกรณ์เสริม ได้แก่ ชุดคอมพิวเตอร์ สำหรับควบคุมและสั่งการ จำนวน 1 ชุด เพื่อสนับสนุนการทำงานผ่านระบบสื่อประชาสัมพันธ์

7.4 การทดสอบ

ผู้รับจ้างต้องทำการทดสอบการทำงานของระบบสื่อประชาสัมพันธ์ ซอฟต์แวร์ และอุปกรณ์ที่เกี่ยวข้อง ตามแผนงานข้อ 7.1 ทั้งนี้ เพื่อให้มั่นใจได้ว่า ระบบสามารถทำงานได้อย่างถูกต้องสมบูรณ์ พร้อมทั้งต้องรายงานผลการทดสอบดังกล่าวให้ รพม. พิจารณา โดยมีรายละเอียดการทดสอบอย่างน้อยต่อไปนี้

7.4.1 การควบคุมและสั่งการระบบสื่อประชาสัมพันธ์ ผ่าน Network แบบ LAN WAN หรือ Wireless Network และ เครือข่ายภายใน (ระบบ Intranet) ที่ รพม. มีอยู่ ทั้งนี้ ต้องทำการทดสอบโดยใช้บัญชีผู้ใช้อย่างน้อย 5 บัญชีพร้อมกัน

7.4.2 การควบคุมและสั่งการระบบสื่อประชาสัมพันธ์ ผ่านอุปกรณ์คอมพิวเตอร์ของ รพม. และผ่านอุปกรณ์เสริม ได้แก่ ชุดคอมพิวเตอร์ ที่ผู้รับจ้างจัดหา

1 กทพ

7.4.3 การใช้งานซอฟต์แวร์สำหรับสร้างสื่อประชาสัมพันธ์ ได้แก่ Adobe Photoshop (รุ่นล่าสุดที่วางจำหน่ายในท้องตลาด) และ Adobe Illustrator (รุ่นล่าสุดที่วางจำหน่ายในท้องตลาด) และ Adobe Animate (รุ่นล่าสุดที่วางจำหน่ายในท้องตลาด)

7.4.4 การทดสอบอุปกรณ์ยัดจอ ที่ต้องสามารถปรับก้มหน้าจอได้ 15 องศาหรือมากกว่า

7.4.5 การทดสอบระบบการล็อกจอภาพและอุปกรณ์ ว่ามีความปลอดภัย ป้องกันการตกหล่นหรือยกจอออกจากขาแขวนได้

7.4.6 การทดสอบจอภาพและการเชื่อมต่อช่องสัญญาณต่างๆ ตามข้อกำหนด

7.5 การอบรมและคู่มือการใช้งาน

7.5.1 ผู้รับจ้างต้องจัดเจ้าหน้าที่ที่มีความเชี่ยวชาญในระบบสื่อประชาสัมพันธ์ฯ เป็นอย่างน้อย 1 คน เพื่อให้การอบรมเกี่ยวกับการใช้งานระบบสื่อประชาสัมพันธ์ฯ ให้แก่เจ้าหน้าที่ของ รพม. จำนวน 6 คน เป็นเวลาไม่น้อยกว่า 3 ชั่วโมง จนเข้าใจและสามารถใช้งานสื่อประชาสัมพันธ์ฯ ได้ พร้อมแจกเอกสารคู่มือการใช้งานเป็นภาษาไทย กรณีที่เจ้าหน้าที่ รพม. ไม่สามารถเข้าอบรมได้ ตามกำหนดในแผนข้อ 7.1 ผู้รับจ้างต้องจัดหาวันที่เหมาะสมทดแทนต่อไป

7.5.2 กรณีที่ผู้รับจ้างไม่จัดอบรมเกี่ยวกับการใช้งานระบบสื่อประชาสัมพันธ์ฯ ให้แก่เจ้าหน้าที่ของ รพม. ตามที่กำหนด รพม. จะดำเนินการส่งเจ้าหน้าที่ไปฝึกอบรมกับหน่วยงานภายนอก โดยค่าใช้จ่ายทั้งหมดที่เกิดขึ้นจากการอบรม ผู้รับจ้างยินยอมให้ รพม. หักจากหลักประกันสัญญาได้ทันที โดย รพม. ไม่ต้องบอกสงวนสิทธิ์แต่อย่างใด

7.5.3 ผู้รับจ้างต้องจัดทำร่างคู่มือการใช้งานระบบสื่อประชาสัมพันธ์ฯ ที่สามารถใช้ประกอบการทำงานได้จริง เป็นภาษาไทยพร้อมรูปภาพประกอบการอธิบาย โดยต้องจัดส่งให้ รพม. พิจารณาก่อน จนเมื่อได้รับความเห็นชอบแล้ว จึงนำไปจัดพิมพ์เป็นคู่มือการใช้งานฉบับสมบูรณ์ต่อไป

7.6 การส่งมอบซอฟต์แวร์ ลิขสิทธิ์ และเอกสารต่างๆ

7.6.1 ผู้รับจ้างต้องส่งมอบเอกสารสิทธิ์ (Software License) และ/หรือ ลิขสิทธิ์การใช้งานอย่างถูกต้องตามกฎหมาย ทั้งหมดที่เสนอในสัญญาจ้างให้แก่ รพม. โดยเอกสารสิทธิ์ดังกล่าว ต้องระบุชื่อ “การรถไฟฟ้ามหานครแห่งประเทศไทย (รพม.)” และ รพม. เป็นเจ้าของลิขสิทธิ์การใช้งาน ที่ถูกต้องตามกฎหมาย

7.6.2 ผู้รับจ้างต้องรวบรวมเอกสารรายละเอียดขั้นตอนการติดตั้ง และขั้นตอนการทำงานของระบบ (Work flow) แผนผังการเชื่อมต่อระบบเครือข่าย และแผนผังการติดตั้ง รวมถึงคู่มือผู้ดูแลระบบ ทั้งหมด ในรูปแบบเอกสาร และสำเนาข้อมูลเป็นอิเล็กทรอนิกส์ที่สามารถปรับปรุงข้อมูลได้ (ฉบับสมบูรณ์) พร้อมไฟล์ต้นฉบับของเอกสารทั้งหมดบรรจุลง External HDD จำนวน 2 ชุด

ทพ.

8. ระยะเวลาในการดำเนินงานและกำหนดส่งมอบงาน

8.1 ผู้รับจ้างจะต้องดำเนินการจัดหา ติดตั้ง ทดสอบ และส่งมอบระบบสื่อประชาสัมพันธ์ รวมถึงจัดอบรมการใช้งานแก่เจ้าหน้าที่ รพม. ให้แล้วเสร็จ ภายใน 120 วัน นับถัดจากวันที่ลงนามในสัญญาจ้าง

8.2 ผู้รับจ้างสามารถเข้าดำเนินงานติดตั้งระบบสื่อประชาสัมพันธ์ ได้ ใน 2 ช่วงเวลา ดังนี้ ระหว่างวันจันทร์ - วันศุกร์ ตั้งแต่เวลา 17.00 - 22.00 น. และวันเสาร์ - อาทิตย์ ตั้งแต่เวลา 09.00 - 22.00 น. โดยผู้รับจ้างต้องจัดทำใบขออนุญาตทำงานที่มีความเสี่ยง (Work Permit) เพื่อขออนุญาตจากแผนกบริหารอาคารและสถานที่ รพม. ก่อนการเข้าพื้นที่ปฏิบัติงาน

9. การส่งมอบงาน

9.1 ผู้รับจ้างต้องส่งมอบระบบสื่อประชาสัมพันธ์ ตามข้อกำหนดรูปแบบและรายละเอียดคุณลักษณะ โดยครบถ้วน พร้อมเอกสารแสดงผลการทดสอบ

9.2 ลิขสิทธิ์การควบคุมสั่งการ ระบบสื่อประชาสัมพันธ์

9.3 เอกสารคู่มือการใช้งานเป็นภาษาไทย จำนวน 2 ชุด

9.4 เอกสารแสดงรูปแบบการติดตั้งระบบสื่อประชาสัมพันธ์ ๓ ซึ่งแสดงขั้นตอนการทำงานของระบบ (Work flow) เป็นภาษาไทย พร้อมสำเนาข้อมูลอิเล็กทรอนิกส์ บรรจุลง External HDD จำนวน 2 ชุด

9.5 ลิขสิทธิ์ซอฟต์แวร์สำหรับสร้างสื่อประชาสัมพันธ์

9.6 รายชื่อและช่องทางการติดต่อของเจ้าหน้าที่ผู้รับผิดชอบโดยตรง อย่างน้อย 2 คน สำหรับแจ้งเหตุกรณีเกิดการชำรุดบกพร่องอย่างใดอย่างหนึ่งของระบบสื่อประชาสัมพันธ์

10. การขอขยายเวลาส่งมอบงาน

10.1 กรณีที่มีเหตุสุดวิสัย หรือเหตุใดๆ อันเนื่องมาจากความผิดพลาดหรือบกพร่องของ รพม. หรือจากเหตุการณ์อันใดอันหนึ่งซึ่งผู้รับจ้างไม่ต้องรับผิดชอบตามกฎหมาย ที่เป็นเหตุให้ผู้รับจ้างไม่สามารถส่งมอบงานตามเงื่อนไขและ กำหนดเวลาแห่งสัญญาจ้างนี้ได้ ผู้รับจ้างมีสิทธิ์ขอขยายเวลาการปฏิบัติตามสัญญาจ้าง หรือของด หรือลดค่าปรับได้ โดยจะต้องแจ้งเหตุหรือเหตุการณ์ดังกล่าว พร้อมหลักฐานที่เป็นหนังสือให้ รพม. ทราบ ภายใน 7 วัน นับแต่วันที่เหตุนั้นสิ้นสุดลง

10.2 กรณีผู้รับจ้างไม่ปฏิบัติ ให้เป็นไปตามความ ในข้อ 10.1 ให้ถือว่าผู้รับจ้างได้สละสิทธิ์เรียกร้องในการที่จะขอขยายเวลาทำการตามสัญญา หรือของด หรือลดค่าปรับ โดยไม่มีเงื่อนไขใดๆ

1/11/2564

ทั้งสิ้น เว้นแต่กรณีเหตุเกิดจากความผิด หรือความบกพร่องของ รพม. ซึ่งมีหลักฐานชัดเจน หรือ รพม. ทราบดีอยู่แล้วตั้งแต่ต้น

10.3 การขยายเวลาส่งมอบงาน ให้อยู่ในดุลยพินิจของ รพม. ที่จะพิจารณาตามที่เห็นสมควร

11. งบประมาณในการดำเนินการ

2,300,000 บาท (สองล้านสามแสนบาทถ้วน) (รวมภาษีมูลค่าเพิ่ม)

12. การชำระเงิน

รพม. จะชำระค่าจ้างเพียงงวดเดียวภายใน 30 วัน หลังจากผู้รับจ้างส่งมอบงานทั้งหมดครบถ้วน ถูกต้อง และผ่านการตรวจรับจาก รพม. เรียบร้อยแล้ว

13. อัตราค่าปรับ

13.1 กรณีที่ผู้รับจ้างนำงานที่รับจ้างไปจ้างช่วงให้ผู้อื่นทำอีกทอดหนึ่งโดยไม่ได้รับอนุญาต เป็นลายลักษณ์อักษร จาก รพม. รพม. มีสิทธิ์บอกเลิกสัญญาจ้างได้ และผู้รับจ้างยินยอมให้ รพม. ริบหลักประกันสัญญาเป็นจำนวนทั้งหมดหรือริบแต่บางส่วนตามแต่ที่ รพม. เห็นสมควร แต่หาก รพม. ไม่ใช้สิทธิ์บอกเลิกสัญญาจ้าง ผู้รับจ้างต้องชำระค่าปรับสำหรับการฝ่าฝืนดังกล่าว เป็นเงินจำนวนร้อยละ 10 ของวงเงินของงานจ้างช่วงนั้น

13.2 กรณีที่ผู้รับจ้างไม่สามารถปฏิบัติตามเงื่อนไขการส่งมอบตามที่ระบุไว้ในข้อ 8. และ ข้อ 9. หรือการส่งมอบล่าช้ากว่าที่กำหนดไว้ในสัญญาในบางรายการหรือทั้งหมด หรือกรณีที่ผู้รับจ้างส่งมอบงานแล้ว แต่งานที่ส่งมอบมีคุณสมบัติไม่ถูกต้องตามรูปแบบและรายละเอียดคุณลักษณะที่กำหนด หรือ ยังไม่สามารถใช้งานได้ รพม. มีสิทธิ์บอกเลิกสัญญาจ้างได้ และผู้รับจ้างยินยอมให้ รพม. ริบหลักประกันสัญญาเป็นจำนวนทั้งหมดหรือริบแต่บางส่วนตามแต่ที่ รพม. เห็นสมควร แต่หาก รพม. ไม่ใช้สิทธิ์บอกเลิกสัญญาจ้าง ผู้รับจ้างต้องชำระค่าปรับให้แก่ รพม. เป็นรายวัน ในอัตราร้อยละ 0.1 (ศูนย์จุดหนึ่ง) ของมูลค่าสัญญา โดยการปรับจะนับถัดจากวันที่ครบกำหนดส่งมอบงานตามสัญญา นี้ จนถึงวันที่ผู้รับจ้างได้ส่งมอบงานตามสัญญาโดยถูกต้องครบถ้วน

13.3 กรณีที่ผู้รับจ้างไม่สามารถปฏิบัติตามเงื่อนไขการรับประกันความชำรุดบกพร่อง ตามที่ระบุไว้ในข้อ 14. รพม. มีสิทธิ์บอกเลิกสัญญาจ้างได้ และผู้รับจ้างยินยอมให้ รพม. ริบหลักประกันสัญญาเป็นจำนวนทั้งหมดหรือริบแต่บางส่วนตามแต่ที่ รพม. เห็นสมควร แต่หาก รพม. ไม่ใช้สิทธิ์บอกเลิกสัญญาจ้าง ผู้รับจ้างต้องชำระค่าปรับให้แก่ รพม. เป็นรายวัน (เศษของวันให้นับเป็นหนึ่งวัน) ในอัตราร้อยละ 0.1 (ศูนย์จุดหนึ่ง) ของมูลค่าสัญญา โดยการปรับจะนับตั้งแต่วันที่ รพม. ได้แจ้งให้ผู้รับจ้างทราบถึงความชำรุดบกพร่องนั้น จนถึงวันที่ผู้รับจ้างได้ดำเนินการแก้ไขและ รพม. ได้ตรวจสอบเรียบร้อยแล้ว โดย

1/1/11

ค่าปรับดังกล่าว ผู้รับจ้างยินยอมให้ รพม . หักจากหลักประกันสัญญาได้ทันที โดย รพม . ไม่ต้องบอก
สงวนสิทธิ์แต่อย่างใด

14. การรับประกันความชำรุดบกพร่อง

14.1 ผู้รับจ้างจะรับประกันความชำรุดบกพร่องหรือการขัดข้องของระบบสื่อประชาสัมพันธ์
ซอฟต์แวร์ และอุปกรณ์ทุกรายการ รวมถึงงานติดตั้งและอะไหล่ ที่ได้มาพร้อมกับสัญญานี้ ตลอดอายุ
สัญญา เป็นเวลา 2 ปี โดยนับถัดจากวันที่ รพม. ได้รับมอบระบบสื่อประชาสัมพันธ์ฯ เรียบร้อยแล้ว

14.2 ถ้าหากภายในระยะเวลารับประกันความชำรุดบกพร่องดังกล่าว ระบบสื่อประชาสัมพันธ์ฯ
ซอฟต์แวร์ และ /หรืออุปกรณ์รายการใดรายการหนึ่งเกิดความชำรุดบกพร่องหรือขัดข้อง หรือใช้งาน
ไม่ได้ทั้งหมดหรือแต่บางส่วน ผู้รับจ้างจะตั้ง จัดเจ้าหน้าที่ที่มีความรู้ ความชำนาญ มาดำเนินการ
ซ่อมแซมแก้ไขให้สามารถใช้งานได้ปกติภายใน 48 ชั่วโมง นับตั้งแต่วันที่ รพม. แจ้งให้ผู้รับจ้างทราบ
โดยทางโทรศัพท์ โทรศัพท์เคลื่อนที่ โทรสาร หรืออีเมล โดยต้องเข้ามาทำการซ่อมแซมแก้ไข ณ สถานที่ตั้ง
หรือสถานที่ตามที่ รพม. กำหนด โดยไม่คิดค่าใช้จ่ายใดๆ ทั้งสิ้น ในกรณีที่ผู้รับจ้างไม่สามารถ
ซ่อมแซมให้แล้วเสร็จภายในกำหนดเวลา หรือที่สุดแล้วไม่สามารถซ่อมแซมแก้ไข ความชำรุดบกพร่อง
นั้นๆ ได้ ผู้รับจ้างต้องจัดหาอุปกรณ์ที่มีคุณสมบัติไม่ต่ำกว่าของเดิมหรือดีกว่า และต้องเป็นของใหม่ที่
เคยถูกใช้งานมาก่อนและไม่เป็นของเก่าเก็บ มาติดตั้งให้เพื่อใช้งานทดแทนอุปกรณ์เดิมเพื่อให้ระบบสื่อ
ประชาสัมพันธ์ฯ สามารถใช้งานได้ติดตั้งเดิม

15. การบำรุงรักษา

ผู้รับจ้างต้องจัดเจ้าหน้าที่ผู้ มีความรู้ความเชี่ยวชาญ เป็นอย่างดี เข้ามาบำรุงรักษา ทำความ
สะอาด ดูแลจัดการให้ระบบสื่อประชาสัมพันธ์ฯ ซอฟต์แวร์และอุปกรณ์ อยู่ในความ เรียบร้อยและใช้งาน
ได้ดี ทุกๆ 6 เดือน

16. ข้อสงวนสิทธิ์

16.1 กรณีที่บุคคลภายนอกกล่าวอ้างหรือเรียกร้องสิทธิใดๆ ว่ามีการละเมิดลิขสิทธิ์หรือ
สิทธิบัตรเกี่ยวกับคอมพิวเตอร์ตามสัญญา จ้างนี้ หรือมีการปลอมแปลงเอกสาร หรือมีการแจ้งเอกสาร
อันเป็นเท็จ โดย รพม. มิได้แก้ไขตัดแปลงไปจากเดิม ผู้รับจ้างต้องดำเนินการเพื่อให้การกล่าวอ้างหรือ
การเรียกร้องทั้งปวงระงับสิ้นไปโดยเร็ว หากผู้รับจ้างไม่สามารถดำเนินการได้ จนส่งผลให้ รพม. ต้อง
รับผิดชอบค่าเสียหายต่อบุคคลภายนอก เนื่องมาจากผลแห่งการละเมิดลิขสิทธิ์หรือสิทธิบัตรดังกล่าว
ผู้รับจ้างต้องเป็นผู้ชำระค่าเสียหาย และค่าใช้จ่ายทั้งค่าธรรมเนียมและค่าทนายความแทน รพม. ทั้งนี้
รพม. จะแจ้งให้ผู้รับจ้างทราบเป็นลายลักษณ์อักษรเมื่อได้มีการกล่าวอ้างหรือใช้สิทธิเรียกร้องดังกล่าว
โดยไม่ชักช้า หากไม่ดำเนินการ รพม. มีสิทธิ์บอกเลิกสัญญาจ้างได้ตามเห็นสมควร

17/11/2562

16.2 การขยายเวลาการปฏิบัติงานตามสัญญาจ้าง หรือของดหรือลดค่าปรับ หรือมีส่วนใดส่วนหนึ่งของสัญญาจ้างไม่สอดคล้อง และ/หรือขัดแย้งกัน ให้เป็นดุลยพินิจของ รฟม. ที่จะพิจารณาตัดสิน

16.3 ผู้รับจ้างที่ได้รับอนุญาตให้เข้าถึงระบบเทคโนโลยีสารสนเทศของ รฟม. . ต้องปฏิบัติตามนโยบายรักษาความมั่นคงปลอดภัยของระบบเทคโนโลยีสารสนเทศของ รฟม. . และต้องรักษาความลับต่างๆ ที่ได้จากการปฏิบัติงานโดยเคร่งครัด ห้ามมิให้ผู้รับจ้างนำข้อมูลส่วนหนึ่งส่วนใดหรือทั้งหมดที่ได้จากการปฏิบัติงาน ไปทำซ้ำ เผยแพร่หรือวิเคราะห์ประมวลผลเพื่อการอื่นใด ไม่ว่าการกระทำดังกล่าวจะเป็นการหาผลประโยชน์หรือไม่ก็ตาม ทั้งในระยะเวลาระหว่างสัญญาจ้าง หรือสิ้นสุดสัญญาจ้างแล้ว หาก รฟม. ตรวจสอบหรือได้รับแจ้งทางใดทางหนึ่ง ผู้รับจ้างต้องดำเนินการชดเชยค่าเสียหายเป็นจำนวนเงินไม่น้อยกว่ามูลค่าทั้งหมดที่กำหนดในสัญญา

16.4 การใช้ประโยชน์จากระบบ และ/หรืออุปกรณ์ใดๆ ตามสัญญาจ้างนี้ ผู้รับจ้างยินยอมให้อยู่ภายใต้การจัดการและการควบคุมดูแลของ รฟม. โดยสิ้นเชิง นอกจาก รฟม. จะใช้ในการปฏิบัติงานของ รฟม. เองแล้ว นั้น รฟม. อาจให้ผู้อื่นมาใช้ระบบ และ/หรืออุปกรณ์ใดๆ ได้ โดยอยู่ภายใต้การจัดการและการควบคุมดูแลของ รฟม.

สถานที่ติดต่อเพื่อทราบข้อมูลเพิ่มเติมหรือเสนอแนะวิจารณ์หรือแสดงความคิดเห็นโดยเปิดเผยตัวได้ที่

1. โทรศัพท์ 0 2716 4000 ต่อ 1760
2. โทรสาร 0 2716 4019

11/2/2561

เอกสารแนบท้าย (1)

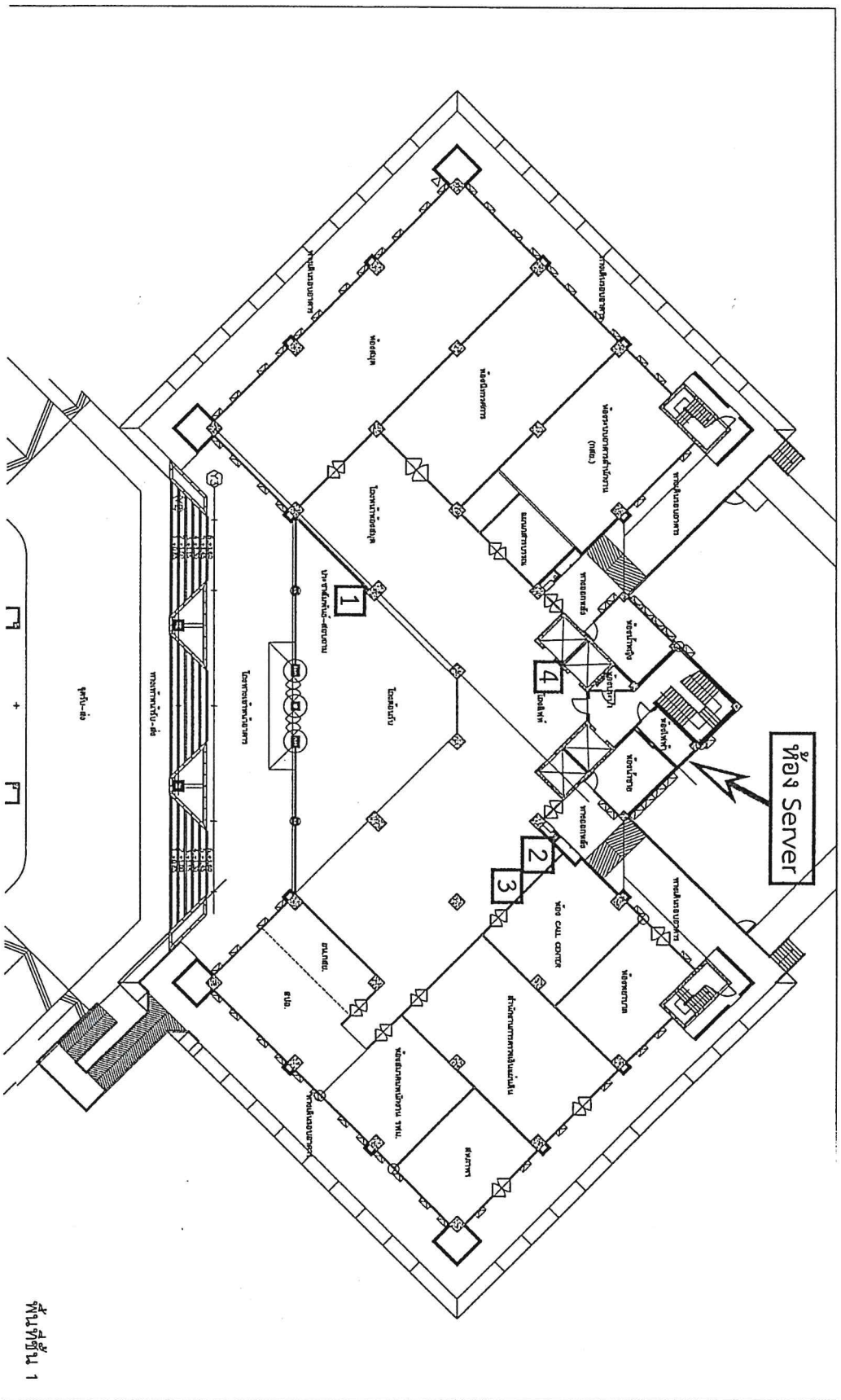
ตำแหน่งติดตั้งจอประชาสัมพันธ์ Digital Signage

โดยมีรายละเอียด ดังนี้

อาคาร	ลำดับจุด	บริเวณ	ขนาดจอ	ลักษณะติดตั้ง
1	1	หน้าเคาท์เตอร์ประชาสัมพันธ์	ไม่น้อยกว่า 42.5 นิ้ว	ล้อเลื่อน
	2-3	จุดสแกนนิ้ว ชั้น 1	ไม่น้อยกว่า 31.5 นิ้ว (2 ตัว)	ติดผนัง
	4	หน้าลิฟต์ตัวที่ 1-2	ไม่น้อยกว่า 42.5 นิ้ว	ติดผนัง
	5-6	บริเวณประตูด้านในชั้น 2 ฟัง 2A และฟัง 2B	ไม่น้อยกว่า 42.5 นิ้ว (2 ตัว)	ติดฝา
	7-8	บริเวณประตูด้านในชั้น 3 ฟัง 3A และฟัง 3B	ไม่น้อยกว่า 42.5 นิ้ว (2 ตัว)	ติดฝา
	9-10	บริเวณประตูด้านในชั้น 4 ฟัง 4A และฟัง 4B	ไม่น้อยกว่า 42.5 นิ้ว (2 ตัว)	ติดฝา
	11-12	บริเวณประตูด้านในชั้น 5 ฟัง 5A และฟัง 5B	ไม่น้อยกว่า 42.5 นิ้ว (2 ตัว)	ติดฝา
	13-14	บริเวณประตูด้านในชั้น 6 ฟัง 6A และฟัง 6B	ไม่น้อยกว่า 42.5 นิ้ว (2 ตัว)	ติดฝา
	15-16	บริเวณประตูด้านในชั้น 7 ฟัง 7A และฟัง 7B	ไม่น้อยกว่า 42.5 นิ้ว (2 ตัว)	ติดฝา
	17-18	บริเวณประตูด้านในชั้น 8 ฟัง 8A และฟัง 8B	ไม่น้อยกว่า 42.5 นิ้ว (2 ตัว)	ติดฝา
	19	บริเวณหน้าห้องประชุม 2 ชั้น 9	ไม่น้อยกว่า 42.5 นิ้ว	ติดผนัง
2	20	ทางเข้า สธด.	ไม่น้อยกว่า 42.5 นิ้ว	ติดฝา
	21	ทางเข้า ฝบก.1	ไม่น้อยกว่า 42.5 นิ้ว	ติดฝา
	22	ทางเข้า ฝบก.2	ไม่น้อยกว่า 42.5 นิ้ว	ติดฝา
	23	ทางเข้า ฝวส.	ไม่น้อยกว่า 42.5 นิ้ว	ติดฝา
3	24	ทางเข้า ฝรภ.	ไม่น้อยกว่า 42.5 นิ้ว	ติดฝา
ห้องอาหาร อาคาร 1	25 - 26	กลางโรงอาหาร	ไม่น้อยกว่า 42.5 นิ้ว (2 ตัว)	ติดฝา
รวมจำนวนจอภาพที่ใช้			26 ตัว	

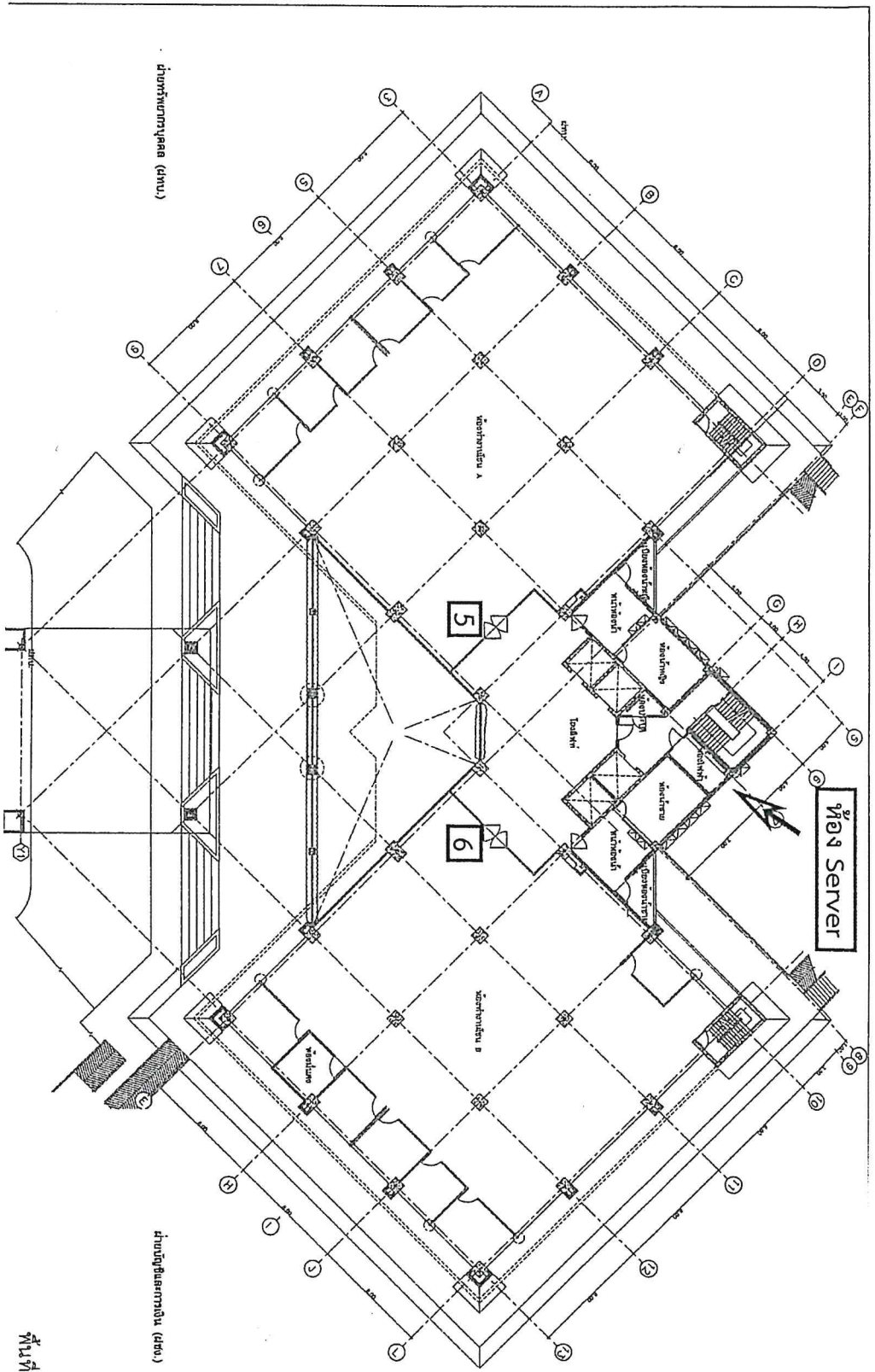
หม่อม

เอกสารแนบท้าย (2)
 ผังอาคาร 1



ผังอาคาร 1

Handwritten signature or mark.



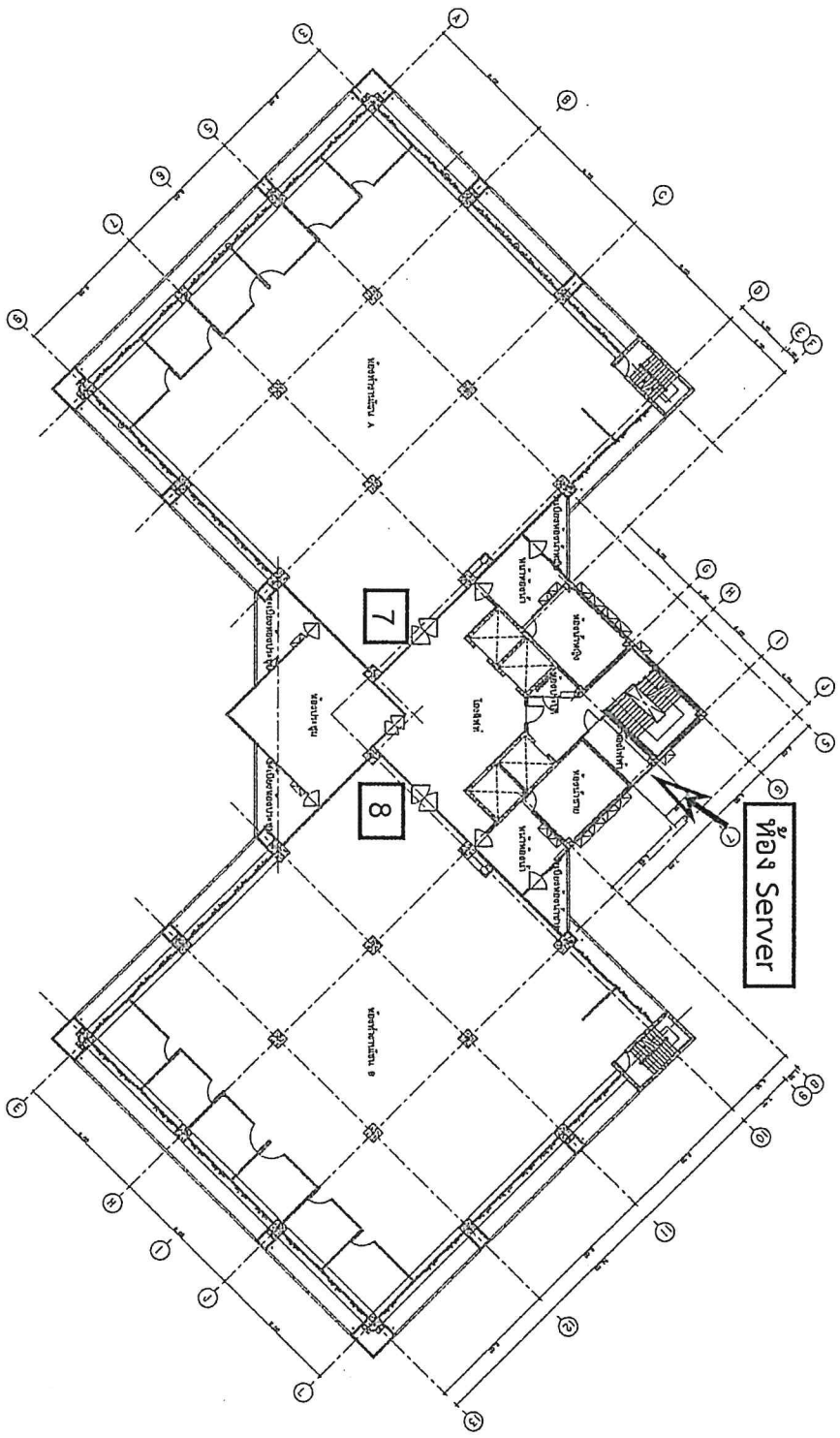
အစားအနား (အပူ)

အစားအနား (အပူ)

အပူအစားအနား 2

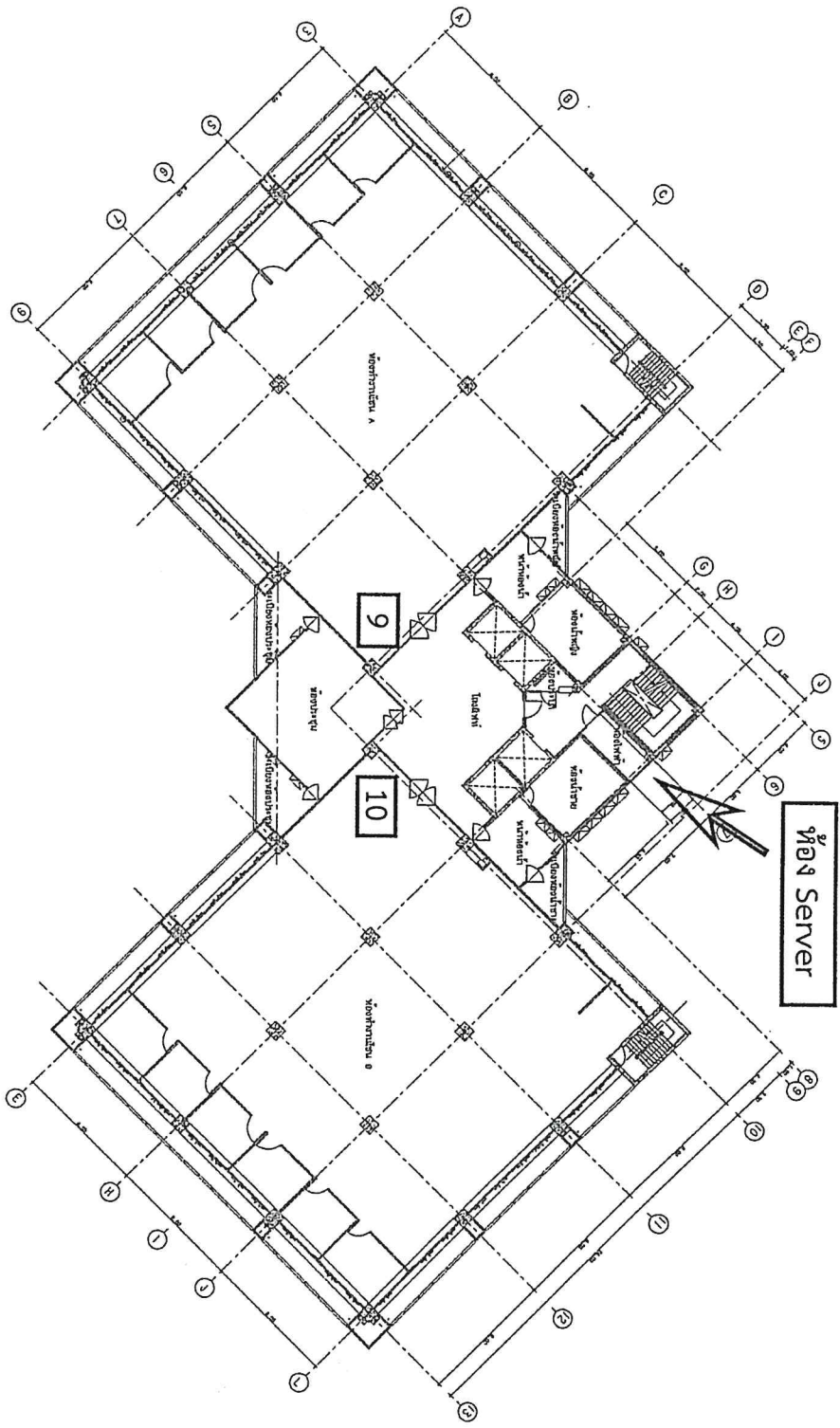
Handwritten signature or mark.

Handwritten mark.



5 11/11/2011

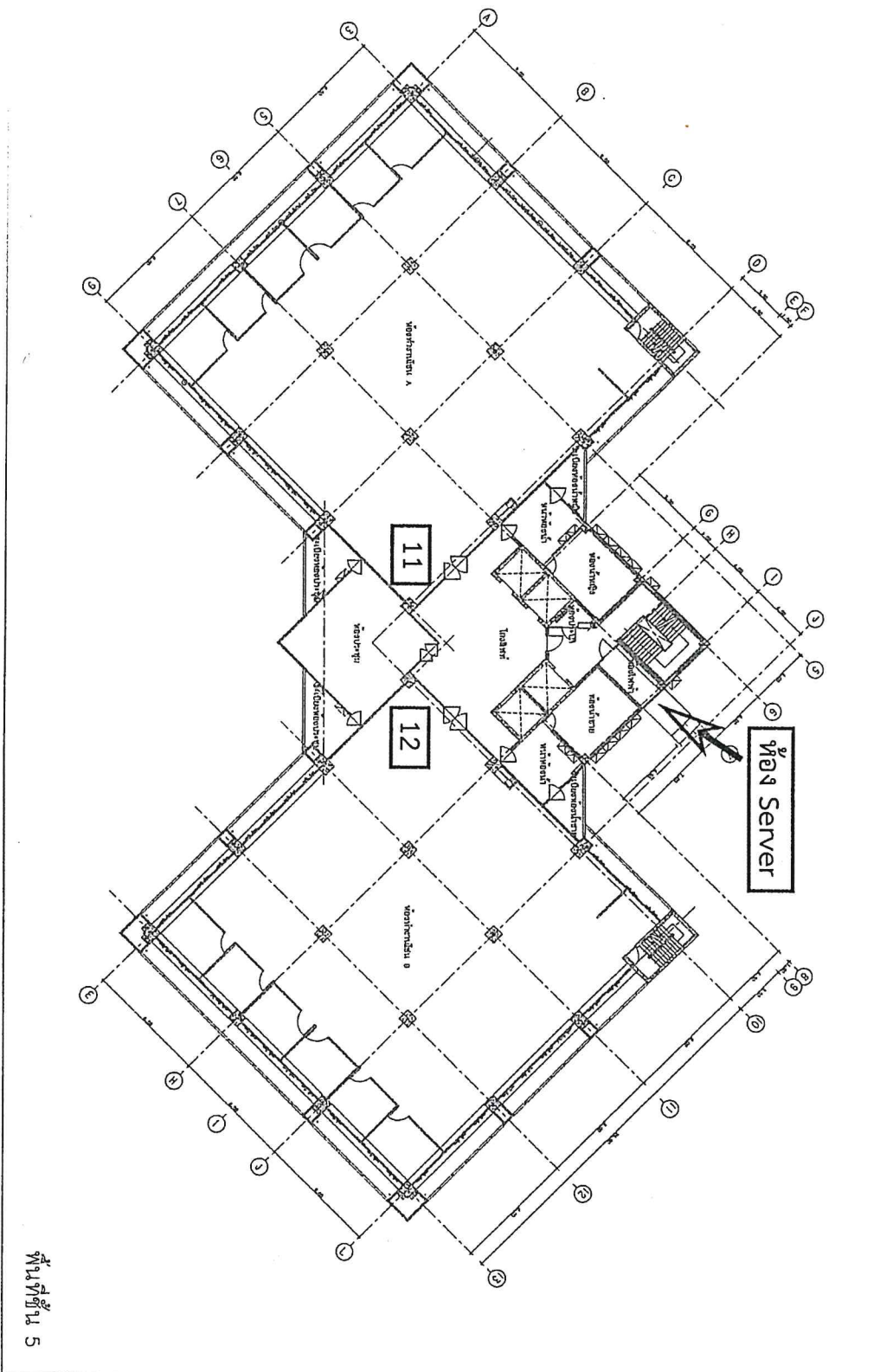
Handwritten signature



4

Handwritten signature or mark

Handwritten mark



5

Handwritten signature or note in the bottom right corner.

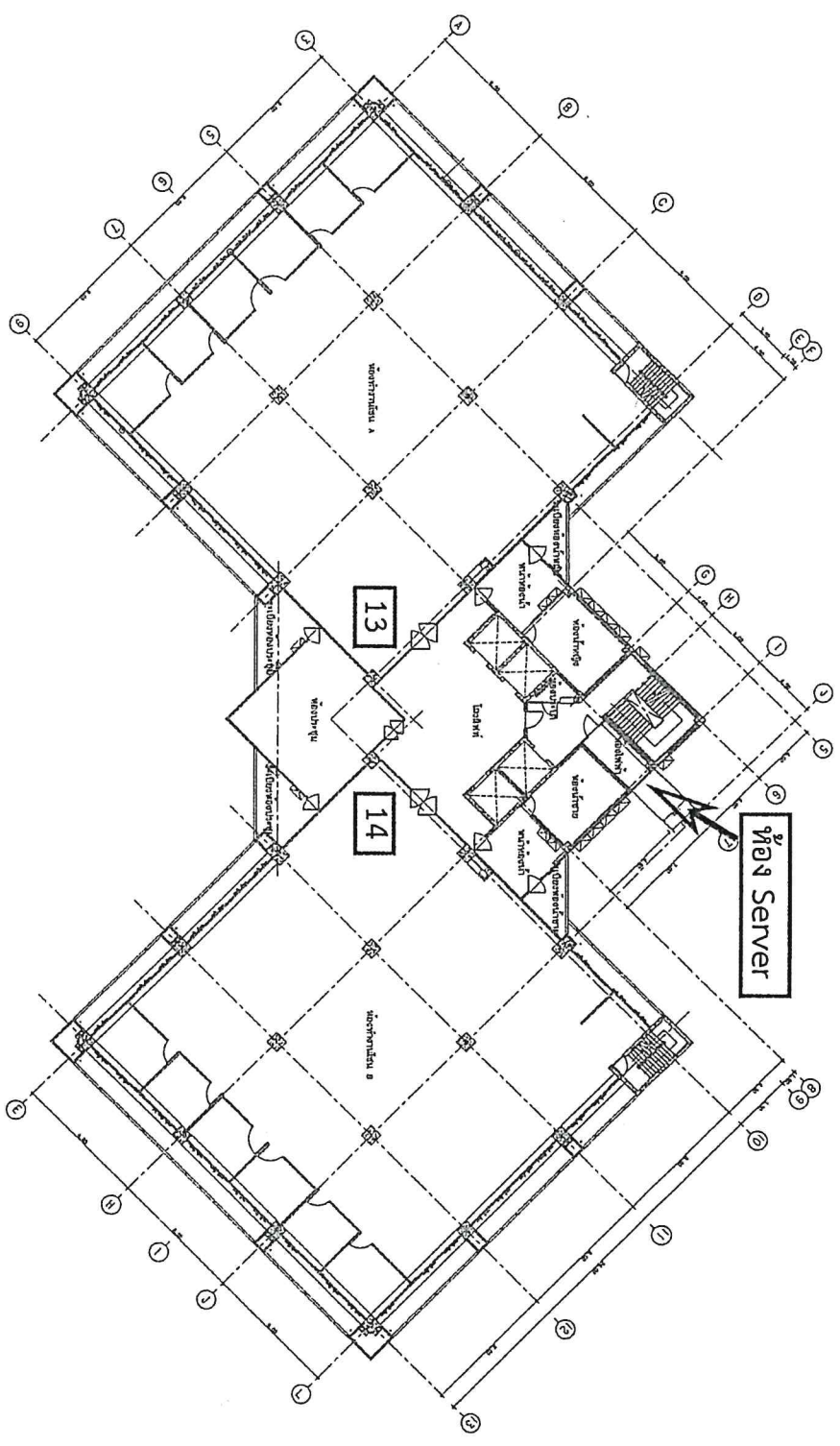
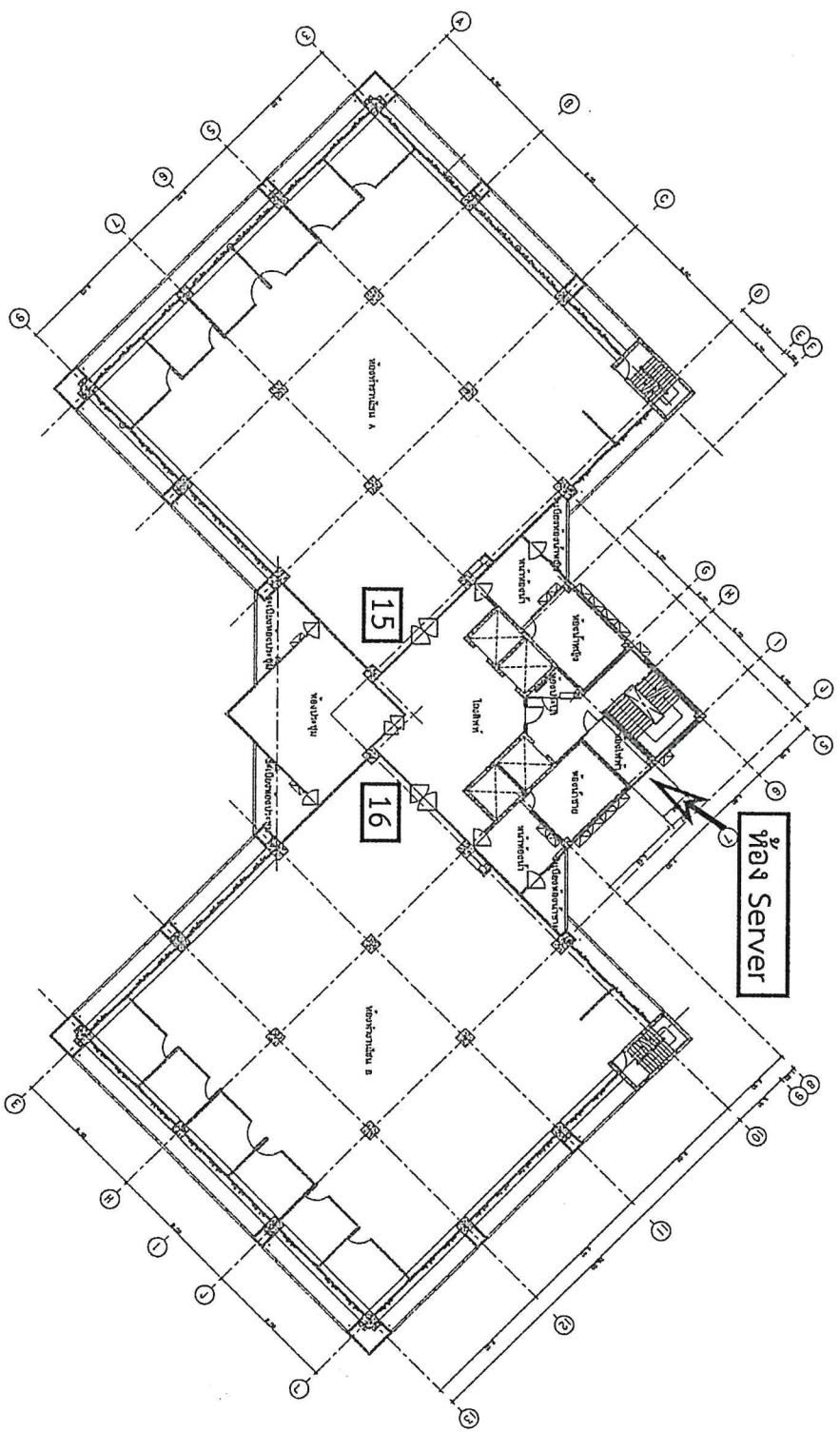


Figure 6

Handwritten signature or mark

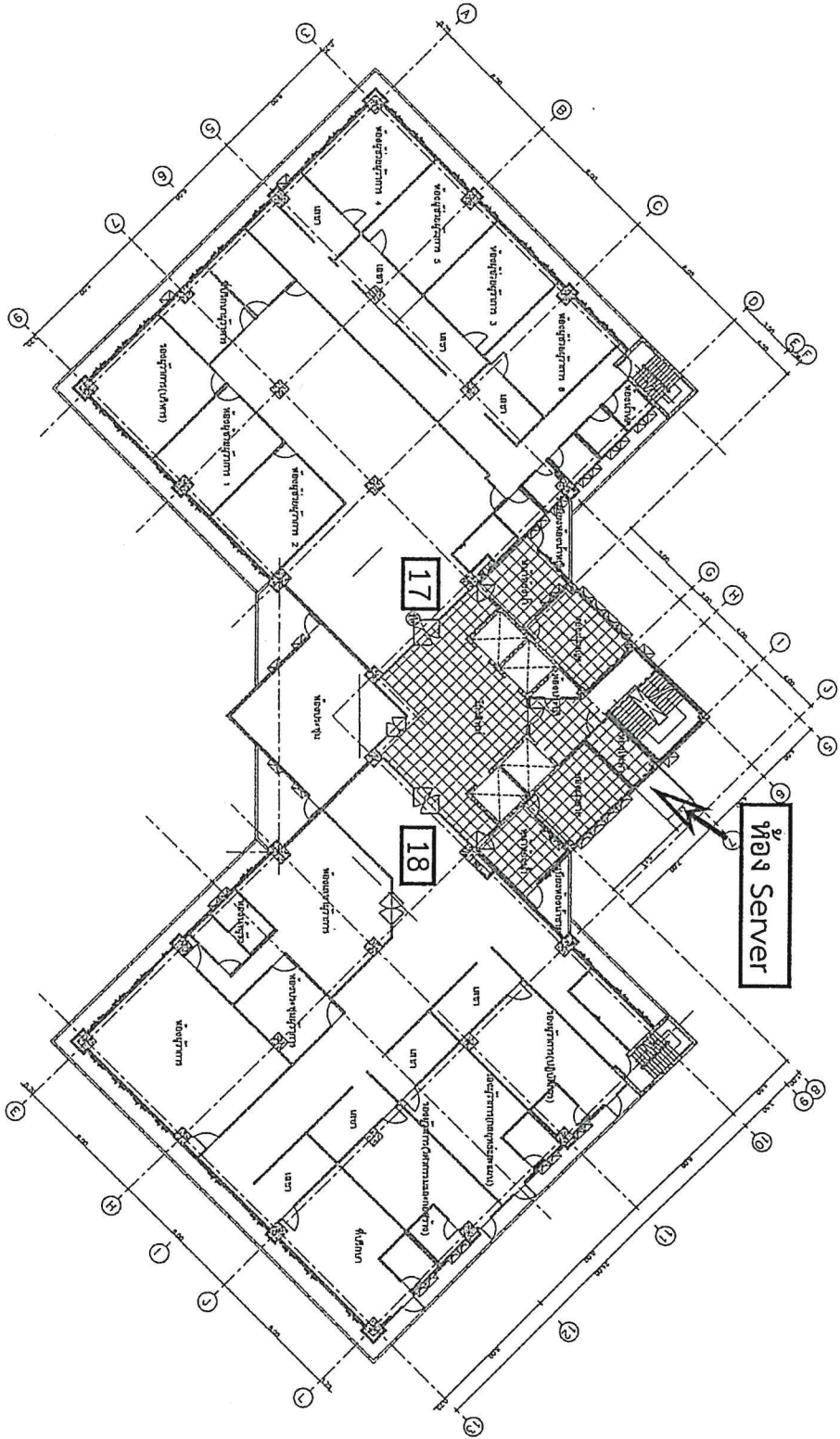
Small handwritten mark



หน้าสถาปัตย์ 7
14

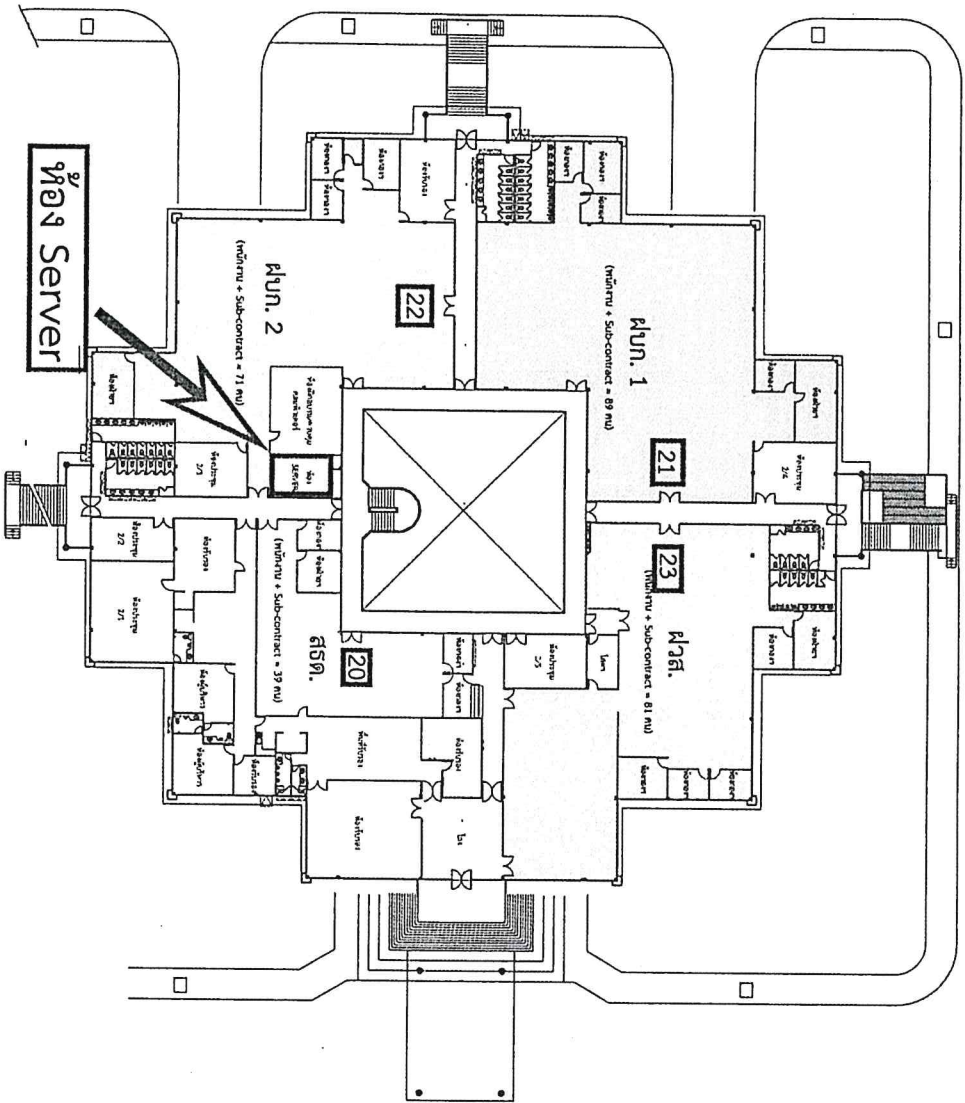
Handwritten signature

Handwritten mark



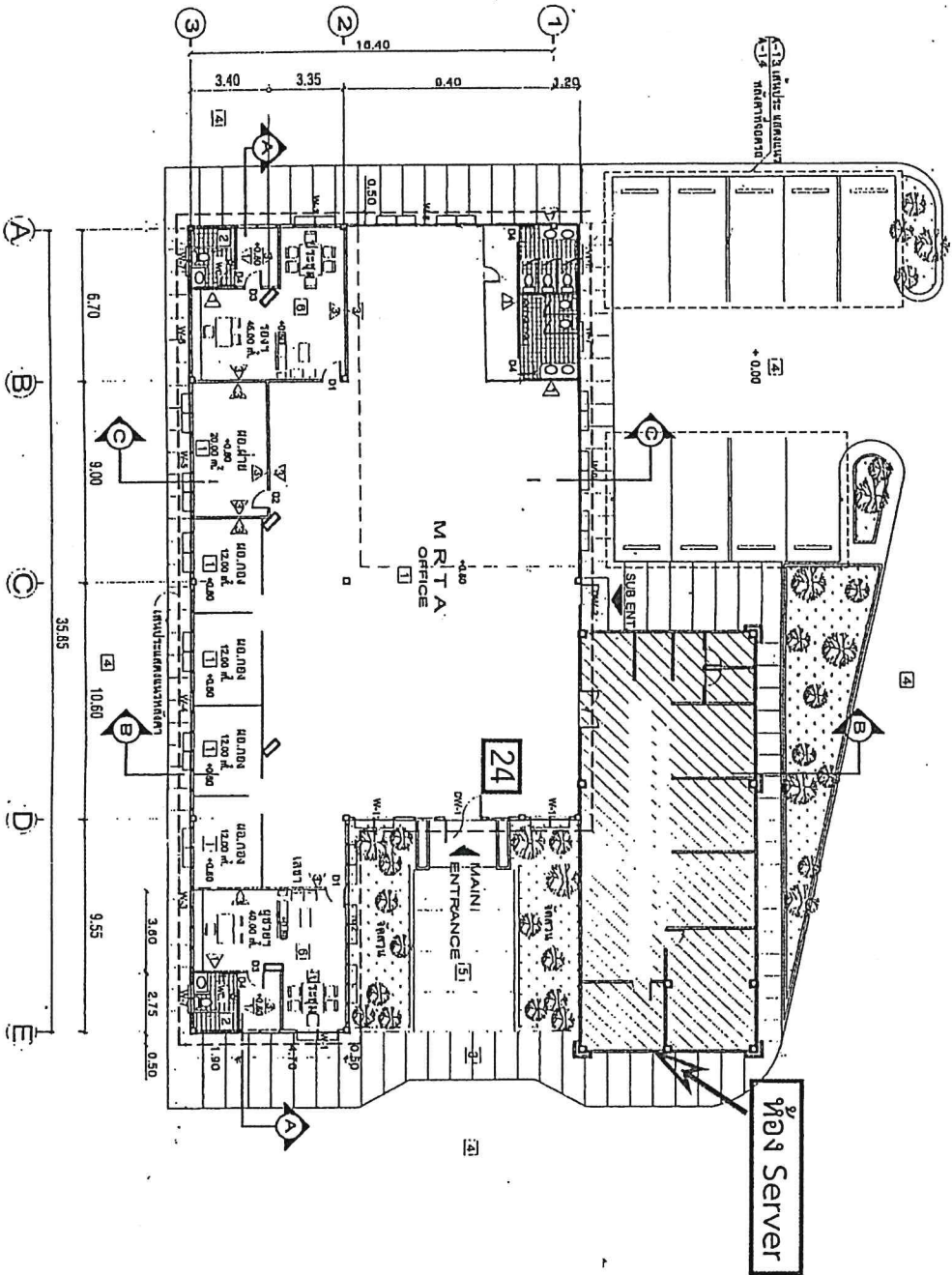
Handwritten signature or mark.

Small handwritten mark.



Handwritten signature or mark

Handwritten mark




Handwritten signature or mark.

Handwritten mark.

เอกสารแนบท้าย (3)

แบบฟอร์มใบขออนุญาตทำงานที่มีความเสี่ยง (Work Permit)

เอกสารควบคุม :

 การรถไฟฟ้าขนส่งมวลชนแห่งประเทศไทย		ใบอนุญาตทำงาน WORK PERMIT	ส่วนงาน : ฝ่าย/สำนัก..... เลขที่.....
ผู้รับผิดชอบ : ตำแหน่ง : สังกัด : ฝ่าย/สำนัก.....		สถานที่ทำงาน <input type="checkbox"/> อาคาร 1, 2, 3 <input type="checkbox"/> อาคารจอดรถ/ลานจอดรถ..... <input type="checkbox"/> อื่น ๆ ระบุ.....	
รายละเอียดของงาน :			
อุปกรณ์ / เครื่องมือเครื่องจักรที่นำมาปฏิบัติงาน :			
อุปกรณ์คุ้มครองความปลอดภัยส่วนบุคคล : <input type="checkbox"/> มี ระบุ..... <input type="checkbox"/> ไม่มี			
วันเริ่มทำงาน :	เวลา	น.	เจ้าหน้าที่ความปลอดภัย (จป.) ลงชื่อ.....
วันที่สิ้นสุด :	เวลา	น.	
เจ้าของพื้นที่ อนุญาตให้เข้าพื้นที่ ลงชื่อ : (.....)		พื้นที่มีการตรวจสอบอันตราย <input type="checkbox"/> ใช่ <input type="checkbox"/> ไม่ ขอดำเนินการจากเจ้าของพื้นที่	
ฝ่ายที่เกี่ยวข้อง ลงชื่อ : (.....)			
ในกรณีงานไม่เสร็จในเวลา และจะมีการทำงานต่อจากเวลาที่ได้ออกอนุญาต (ใช้ได้ไม่เกิน 24 ชม./1 ใบ)			
ผู้อนุมัติ (เจ้าของพื้นที่) ลงชื่อ : (.....)	สาเหตุ	เริ่ม วันที่ : เวลา :	
ผู้อนุมัติ (ฝ่ายที่เกี่ยวข้อง) ลงชื่อ : (.....)	สิ้นสุด วันที่ : เวลา :	
งานสิ้นสุดเรียบร้อยแล้วทุกฝ่าย			
เจ้าของพื้นที่ Signature :	(.....)		
ฝ่ายที่เกี่ยวข้อง Signature :	(.....)		

กอบ. การขออนุญาตให้ทำงานที่มีความเสี่ยง FO1 R0

Handwritten signature

Handwritten mark

ใบเสนอราคาจ้างด้วยวิธีประกวดราคาอิเล็กทรอนิกส์ (e-bidding)

เรียน(ระบุตำแหน่งหัวหน้าหน่วยงานของรัฐ).....

๑. ข้าพเจ้า.....(ระบุชื่อบริษัท ห้าง ร้าน).....สำนักงานใหญ่ตั้งอยู่เลขที่

.....ถนน.....ตำบล/แขวง.....

อำเภอ/เขต.....จังหวัด.....โทรศัพท์.....

โดย.....ผู้ลงนามข้างท้ายนี้ (ในกรณีผู้รับจ้างเป็นบุคคลธรรมดาให้ใช้ข้อความว่า

ข้าพเจ้า.....(ระบุชื่อบุคคลธรรมดา).....อยู่บ้านเลขที่

.....ถนน.....ตำบล/แขวง.....

อำเภอ/เขต.....จังหวัด.....ผู้ถือบัตรประจำตัวประชาชน

เลขที่.....โทรศัพท์.....โดย.....ได้พิจารณา

เงื่อนไขต่างๆ ในเอกสารประกวดราคาอิเล็กทรอนิกส์ และเอกสารเพิ่มเติม (ถ้ามี) เลขที่.....

โดยตลอดและยอมรับข้อกำหนดและเงื่อนไขนั้นแล้ว รวมทั้งรับรองว่า ข้าพเจ้าเป็นผู้มีคุณสมบัติครบถ้วน

ตามที่กำหนดและไม่เป็นผู้ทำงานของหน่วยงานของรัฐ

๒. ข้าพเจ้าขอเสนอที่จะทำงานจ้าง.....ตามข้อกำหนดเงื่อนไขรายละเอียด

แห่งเอกสารประกวดราคาอิเล็กทรอนิกส์ ตามราคาตั้งที่ได้ระบุไว้ในใบเสนอราคานี้ เป็นเงินทั้งสิ้น

.....บาท (.....) ซึ่งได้รวมภาษีมูลค่าเพิ่มตลอดจนภาษีอากรอื่นๆ

และค่าใช้จ่ายที่ส่งไปเรียบร้อยแล้ว

๓. ข้าพเจ้าจะยื่นคำเสนอราคานี้เป็นระยะเวลา.....วัน ตั้งแต่วันยื่นข้อเสนอ

และ.....^๑ อาจรับคำเสนอนี้ ณ เวลาใดก็ได้ก่อนที่จะครบกำหนดระยะเวลาดังกล่าว หรือระยะเวลา

ที่ได้ยึดออกไปตามเหตุผลอันสมควรที่.....^๑ ร้องขอ

๔. ข้าพเจ้ารับรองว่าจะส่งมอบงานตามเงื่อนไขที่เอกสารประกวดราคาอิเล็กทรอนิกส์กำหนดไว้

๕. ในกรณีที่ข้าพเจ้าได้รับการพิจารณาให้เป็นผู้ชนะการประกวดราคาอิเล็กทรอนิกส์

ข้าพเจ้ารับรองที่จะ

๕.๑ ทำสัญญาตามแบบสัญญาจ้างแนบท้ายเอกสารการประกวดราคาอิเล็กทรอนิกส์หรือ

ตามที่สำนักงานอัยการสูงสุดได้แก้ไขเพิ่มเติมแล้ว กับ.....^๑ ภายใน.....วัน นับถัดจากวันที่

ได้รับหนังสือให้ไปทำสัญญา

๕.๒ มอบหลักประกันการปฏิบัติตามสัญญา ตามที่ระบุไว้ในข้อ ๗ ของเอกสารการประกวดราคา

อิเล็กทรอนิกส์ ให้แก่.....^๑ ขณะที่ได้ลงนามในสัญญาเป็นจำนวนร้อยละ.....ของราคาตามสัญญา

ที่ได้ระบุไว้ในใบเสนอราคานี้ เพื่อเป็นหลักประกันการปฏิบัติตามสัญญาโดยถูกต้องและครบถ้วน

หากข้าพเจ้าไม่ปฏิบัติให้ครบถ้วนตามที่ระบุในข้อ ๕.๑ และ/หรือข้อ ๕.๒ ดังกล่าว

ข้างต้น ข้าพเจ้ายอมชดใช้ค่าเสียหายใดๆ ที่อาจมีแก่.....^๑ และ.....^๑ มีสิทธิจะให้

ผู้ยื่นข้อเสนอรายอื่นเป็นผู้ชนะการประกวดราคาอิเล็กทรอนิกส์ได้ หรือ.....^๑ อาจดำเนินการ

จัดจ้างการประกวดราคาอิเล็กทรอนิกส์ใหม่ก็ได้

๖. ข้าพเจ้ายอมรับว่า.....^๑ ไม่มีความผูกพันที่จะรับคำเสนอนี้ หรือใบเสนอราคาใดๆ

รวมทั้งไม่ต้องรับผิดชอบในค่าใช้จ่ายใดๆ อันอาจเกิดขึ้นในการที่ข้าพเจ้าได้เข้ายื่นข้อเสนอครั้งนี้

๗. เพื่อเป็นประกันในการปฏิบัติโดยถูกต้อง ตามที่ได้ทำความเข้าใจและผูกพันแห่งคำเสนอนี้

ข้าพเจ้าขอมอบ.....เพื่อเป็นหลักประกันการเสนอราคา เป็นจำนวนเงิน.....บาท

(.....) มาพร้อมนี้

๘. ข้าพเจ้าได้ตรวจทานตัวเลขและตรวจสอบเอกสารต่างๆ ที่ได้ยื่นพร้อมใบเสนอราคานี้

โดยละเอียดแล้ว และเข้าใจดีว่า.....^๑ ไม่ต้องรับผิดชอบใดๆ ในความผิดพลาดหรือตกหล่น

๙. ใบเสนอราคานี้ ได้ยื่นเสนอโดยบริษัทสัญชาติธรรม และปราศจากกลฉ้อฉล หรือการสมรู้ร่วมคิดกัน โดยไม่ชอบด้วยกฎหมายกับบุคคลใดบุคคลหนึ่ง หรือหลายบุคคล หรือกับห้างหุ้นส่วน บริษัทใดๆ ที่ได้ยื่นข้อเสนอ ในคราวเดียวกัน

เสนอมา ณ วันที่..... เดือน..... พ.ศ.

ลงชื่อ

(.....)

ตำแหน่ง.....

หมายเหตุ

๑ ให้ระบุชื่อย่อของหน่วยงานของรัฐที่ดำเนินการจัดจ้าง เช่น กรม หรือจังหวัด หรือที่ไอที เป็นต้น

สัญญาจ้าง
แบบสัญญาจ้างทั่วไป

สัญญาเลขที่.....
สัญญาฉบับนี้ทำขึ้น ณ.....ตำบล/แขวง.....อำเภอ/เขต.....
.....จังหวัด.....เมื่อวันที่.....เดือน.....พ.ศ.....
ระหว่าง.....โดย.....ซึ่งต่อไปในสัญญานี้เรียกว่า "ผู้ว่าจ้าง" ฝ่ายหนึ่ง
กับ.....ซึ่งจดทะเบียนเป็นนิติบุคคล ณ.....มีสำนักงานใหญ่อยู่เลขที่.....
ถนน.....ตำบล/แขวง.....อำเภอ/เขต.....จังหวัด.....
โดย.....ผู้มีอำนาจลงนามผูกพันนิติบุคคลปรากฏตามหนังสือรับรองของสำนักงานทะเบียนหุ้นส่วน
บริษัท.....ลงวันที่.....(และหนังสือมอบอำนาจลงวันที่.....)* แนบท้ายสัญญานี้ (ในกรณี ที่ผู้รับจ้าง
เป็นบุคคลธรรมดาให้ใช้ข้อความว่ากับ.....อยู่บ้านเลขที่.....ถนน.....ตำบล/
แขวง.....อำเภอ/เขต.....จังหวัด.....)* ซึ่งต่อไปในสัญญานี้เรียกว่า "ผู้รับจ้าง" อีกฝ่ายหนึ่ง
คู่สัญญาได้ตกลงกันมีข้อความดังต่อไปนี้

ข้อ 1. ข้อตกลงว่าจ้าง

ผู้ว่าตกลงจ้างและผู้รับจ้างตกลงรับจ้างทำงาน.....ณ.....ตำบล/
แขวง.....อำเภอ/เขต.....จังหวัด.....ตามข้อกำหนดและเงื่อนไขสัญญานี้รวมทั้ง
เอกสารแนบท้ายสัญญาผู้รับจ้างตกลงที่จะจัดหาแรงงานและวัสดุ เครื่องมือเครื่องใช้ ตลอดจนอุปกรณ์ต่าง ๆ ชนิดดีเพื่อใช้ใน
งานจ้างตามสัญญานี้

ข้อ 2. เอกสารอันเป็นส่วนหนึ่งของสัญญา

เอกสารแนบท้ายสัญญาดังต่อไปนี้ให้ถือเป็นส่วนหนึ่งของสัญญานี้

- 2.1 ผนวก 1.....(แบบรูป).....จำนวน.....หน้า
- 2.2 ผนวก 2.....(รายการละเอียด).....จำนวน.....หน้า
- 2.3 ผนวก 3.....(ใบจ้างปริมาณงานและราคา).....จำนวน.....หน้า
- 2.4 ผนวก 4.....(ใบเสนอราคา).....จำนวน.....หน้า
- 2.5 ฯลฯ.....

หมายเหตุ * ดัดออกหรือใส่ไว้ตามความเหมาะสม

ข้อ 3. หลักประกันการปฏิบัติตามสัญญา

ในขณะที่ทำสัญญานี้ผู้รับจ้างได้นำหลักประกันเป็น.....
เป็นจำนวนเงิน.....บาท (.....) มามอบให้แก่ผู้ว่าจ้างเพื่อเป็นหลักประกันการปฏิบัติตามสัญญา
นี้หลักประกันที่ผู้รับจ้างนำมามอบไว้ตามวรรคหนึ่ง ผู้ว่าจ้างจะคืนให้เมื่อผู้รับจ้างพ้นจากข้อผูกพันตามสัญญานี้แล้ว

ข้อ 4. ก. ค่าจ้างและการจ่ายเงิน

(สำหรับสัญญาที่เป็นราคาต่อหน่วย)

ผู้ว่าจ้างตกลงจ่ายและผู้รับจ้างตกลงรับเงินค่าจ้างเป็นจำนวนเงิน.....บาท
(.....) ซึ่งได้รวมภาษีมูลค่าเพิ่มจำนวน.....บาท ตลอดจนภาษีอากรอื่น ๆ และค่าใช้จ่ายทั้งปวง
ด้วยแล้ว โดยถือราคาต่อหน่วยเป็นเกณฑ์ ตามรายการ แต่ละประเภท ดังที่ได้กำหนดไว้ในใบแจ้งปริมาณงานและราคา

คู่สัญญาทั้งสองฝ่าย ต่างตกลงว่า จำนวนปริมาณงานที่กำหนดไว้ในบัญชีรายการก่อสร้าง หรือใบแจ้งปริมาณงาน และราคานี้ เป็นจำนวนโดยประมาณเท่านั้น จำนวนปริมาณงานที่แท้จริงอาจจะมาก หรือน้อยกว่านี้ได้ ซึ่งผู้ว่าจ้าง จะจ่ายเงินค่าจ้าง ให้แก่ผู้รับจ้าง ตามราคาต่อหน่วยของงาน แต่ละรายการที่ได้ทำเสร็จจริง คู่สัญญาทั้งสองฝ่าย ต่างตกลง ที่จะไม่เปลี่ยนแปลง ราคาต่อหน่วย หรือเรียกองค์ราคาสินใหม่ทดแทน อันเกิดจาก การที่จำนวนปริมาณงานในแต่ละรายการ ได้แตกต่าง ไปจากที่ กำหนดไว้ในสัญญา ทั้งนี้ นอกจากในกรณีต่อไปนี้*

- 4.1 เมื่อปริมาณงานที่ทำเสร็จจริงในส่วนที่เกินกว่า ร้อยละ 125 (หนึ่งร้อยยี่สิบห้า) แต่ไม่เกินร้อยละ 150 (หนึ่งร้อยห้าสิบ) ของปริมาณงาน ที่กำหนดไว้ในสัญญา หรือใบแจ้งปริมาณงาน และราคา จะจ่ายให้ ในอัตราร้อยละ 90 (เก้าสิบ) ของราคาต่อ หน่วย ตามสัญญา
- 4.2 เมื่อปริมาณงาน ที่ทำเสร็จจริง ในส่วนที่เกินกว่า ร้อยละ 150 (หนึ่งร้อยห้าสิบ) ของปริมาณงานที่กำหนดไว้ในสัญญา หรือ ใบแจ้งปริมาณงาน และราคาจะจ่ายให้ ในอัตราร้อยละ 83 (แปดสิบสาม) ของราคาต่อหน่วย ตามสัญญา
- 4.3 เมื่อปริมาณงานที่ทำเสร็จจริง น้อยกว่าร้อยละ 75 (เจ็ดสิบห้า) ของปริมาณงาน ที่กำหนดไว้ในสัญญา หรือใบแจ้งปริมาณ งานและราคา จะจ่ายให้ตามราคาต่อหน่วยในสัญญา และจะจ่ายเพิ่มชดเชย เป็นค่า overhead และ mobilization สำหรับงาน รายการ นั้นในอัตราร้อยละ 17 (สิบเจ็ด) ของผลต่าง ระหว่างปริมาณงานทั้งหมด ของงานรายการนั้น ตามสัญญา โดยประมาณ กับปริมาณงานที่ทำเสร็จจริง คูณด้วย ราคาต่อหน่วยตามสัญญา
- 4.4 ผู้ว่าจ้าง จะจ่ายเงินที่เพิ่มขึ้น หรือหักลดเงิน ในแต่ละกรณี ดังกล่าวข้างต้น ในงวดสุดท้าย ของการจ่ายเงิน หรือก่อนงวด สุดท้าย ของการจ่ายเงิน ตามที่ผู้ว่าจ้าง จะพิจารณาเห็นสมควร ผู้ว่าจ้าง ตกลงที่จะจ่ายเงินค่าจ้าง ให้แก่ผู้รับจ้าง เป็นรายเดือน ตามเนื้องานที่ทำเสร็จจริง เมื่อ ผู้ว่าจ้าง หรือเจ้าหน้าที่ ของผู้ว่าจ้างได้ทำการตรวจสอบผลงาน ที่ทำเสร็จแล้ว และปรากฏว่า เป็นที่พอใจ ตรงตามข้อกำหนด แห่งสัญญานี้ ทุกประการ ผู้ว่าจ้าง จะออกหนังสือรับรอง การรับมอบงานนั้น ให้ไว้แก่ผู้รับจ้าง การจ่ายเงินงวดสุดท้าย จะจ่ายให้ เมื่องานทั้งหมด ตามสัญญา ได้แล้วเสร็จทุกประการรวมทั้งการทำสถานที่ก่อสร้าง ให้สะอาด เรียบร้อย ตามที่กำหนดไว้ในข้อ 20

หมายเหตุ * อัตราร้อยละที่ระบุไว้ต่อไปนี้ อาจพิจารณาแก้ไขได้ตามความเหมาะสม

ข้อ 4. ข. ค่าจ้างและการจ่ายเงิน

(สำหรับสัญญาที่เป็นราคาเหมารวม)

ผู้ว่าจ้าง ตกลงจ่าย และผู้รับจ้างตกลงรับเงินค่าจ้างจำนวนเงิน.....บาท
(.....) ซึ่งได้รวมภาษีมูลค่าเพิ่ม จำนวน.....บาท ตลอดจน ภาษีอากรอื่น ๆ และค่าใช้จ่ายที่ส่งด้วย
แล้ว โดยถือราคาเหมารวม เป็นเกณฑ์ และกำหนดการจ่ายเงิน เป็นงวด ๆ ดังนี้

งวดที่ 1 เป็นจำนวนเงิน.....บาท (.....) เมื่อผู้รับจ้าง
ได้ปฏิบัติงาน.....ให้แล้วเสร็จภายใน.....

งวดที่ 2 เป็นจำนวนเงิน.....บาท (.....) เมื่อผู้รับจ้าง
ได้ปฏิบัติงาน.....ให้แล้วเสร็จภายใน..... ฯลฯ

งวดสุดท้าย เป็นจำนวนเงิน.....บาท (.....) เมื่อผู้รับจ้างได้ปฏิบัติงานทั้งหมด ให้แล้ว
เสร็จเรียบร้อย ตามสัญญา รวมทั้ง ทำสถานที่ก่อสร้าง ให้สะอาดเรียบร้อย ตามที่กำหนดไว้ในข้อ 20

การจ่ายเงิน ตามเงื่อนไข แห่งสัญญานี้ ผู้ว่าจ้าง จะโอนเงินเข้า บัญชีเงินฝากธนาคารของผู้รับจ้าง
ชื่อธนาคาร.....สาขา.....ชื่อบัญชี.....เลขที่บัญชี..... ทั้งนี้ ผู้รับจ้าง ตกลงเป็น
ผู้รับภาระ เงินค่าธรรมเนียม หรือค่าบริการอื่นใดเกี่ยวกับการโอนที่ธนาคารเรียกเก็บ และยินยอม ให้มีการหักเงินดังกล่าว จาก
จำนวนเงินโอนในงวดนั้น ๆ (ความในวรรคนี้ ใช้สำหรับ กรณีที่ ส่วนราชการจะจ่ายเงินตรงให้แก่ผู้รับจ้าง
(ระบบ Direct Payment) โดยการโอนเงินเข้าบัญชีเงินฝากธนาคาร ของผู้รับจ้าง ตามแนวทาง ที่กระทรวงการคลังกำหนด)

*ข้อ 5. เงินค่าจ้างล่วงหน้า

ผู้ว่าจ้าง ตกลงจ่ายเงินค่าจ้างล่วงหน้า ให้แก่ผู้รับจ้าง เป็นจำนวนเงิน.....บาท
(.....) ซึ่งเท่ากับร้อยละ.....ของราคาค่าจ้าง ตามสัญญาที่ระบุไว้ในข้อ 4

เงินจำนวนดังกล่าว จะจ่ายให้ ภายหลังจาก ที่ผู้รับจ้าง ได้วางหลักประกัน การรับเงินค่าจ้างล่วงหน้า เติมตามจำนวนเงินค่าจ้าง ล่วงหน้านั้น ให้แก่ผู้ว่าจ้าง ผู้รับจ้าง จะต้องออกใบเสร็จรับเงินค่าจ้างล่วงหน้า ตามแบบที่ผู้ว่าจ้าง กำหนดให้ และผู้รับจ้างตกลง ที่จะกระทำตามเงื่อนไขอันเกี่ยวกับการใช้จ่าย และการใช้คืนเงินค่าจ้างล่วงหน้า นั้น ดังต่อไปนี้

5.1 ผู้รับจ้าง จะใช้เงินค่าจ้างล่วงหน้า นั้น เพื่อเป็นค่าใช้จ่าย ในการปฏิบัติงาน ตามสัญญาเท่านั้น หากผู้รับจ้าง ใช้จ่ายเงิน ค่าจ้างล่วงหน้า หรือส่วนใดส่วนหนึ่ง ของเงินค่าจ้างล่วงหน้า นั้น ในทางอื่น ผู้ว่าจ้าง อาจจะเรียกเงินค่าจ้างล่วงหน้าคืน จากผู้รับจ้าง หรือบังคับแก่หลักประกัน การปฏิบัติตามสัญญาได้ทันที

5.2 เมื่อผู้ว่าจ้างเรียกร้อง ผู้รับจ้าง ต้องแสดงหลักฐาน การใช้จ่ายเงินค่าจ้างล่วงหน้า เพื่อพิสูจน์ว่า ได้เป็นไปตามข้อ 5.1 ภายใต้อำนาจ 15 วัน นับถัดจากวัน ได้รับแจ้งจาก ผู้ว่าจ้าง หากผู้รับจ้าง ไม่อาจแสดงหลักฐานดังกล่าว ภายใต้อำนาจ 15 วัน ผู้ว่าจ้างอาจเรียกเงินค่าจ้างล่วงหน้าคืน จากผู้รับจ้าง หรือบังคับแก่ หลักประกันการรับเงินค่าจ้างล่วงหน้า ได้ทันที

* 5.3 (สำหรับสัญญาที่เป็นราคาต่อหน่วย)

ในการจ่ายเงินค่าจ้าง ให้แก่ผู้รับจ้างตามข้อ 4 ก. ผู้ว่าจ้างจะหักเงินค่าจ้าง ในแต่ละเดือนไว้จำนวนทั้งหมด* ทั้งนี้ จนกว่าจำนวนเงิน ที่หักไว้ จะครบตามจำนวน เงินค่าจ้างล่วงหน้า ที่ผู้รับจ้างได้รับไปแล้ว

5.4 เงินจำนวนใด ๆ ก็ตาม ที่ผู้รับจ้าง จะต้องจ่ายให้แก่ ผู้ว่าจ้างเพื่อชำระหนี้ หรือเพื่อชดใช้ความรับผิดชอบต่าง ๆ ตามสัญญา ผู้ว่าจ้าง จะหักเอาจากเงินค่าจ้างงวด ที่จะจ่ายให้แก่ ผู้รับจ้าง ก่อนที่จะหักชดใช้คืน เงินค่าจ้างล่วงหน้า

5.5 ในกรณีที่มีการบอกเลิกสัญญา หากเงินค่าจ้างล่วงหน้าที่เหลือ เกินกว่าจำนวนเงิน ที่ผู้รับจ้าง จะได้รับ หลังจากหักชดใช้ ในกรณีอื่นแล้ว ผู้รับจ้าง จะต้องจ่ายคืนเงิน จำนวนที่เหลือนั้น ให้แก่ผู้ว่าจ้าง ภายใน 7 วัน นับถัดจากวัน ได้รับแจ้ง เป็นหนังสือ จากผู้ว่าจ้าง

5.5 ก. (สำหรับสัญญาที่เป็นราคาต่อหน่วย)

ผู้ว่าจ้าง จะคืนหลักประกันเงินล่วงหน้า ให้แก่ผู้รับจ้าง ต่อเมื่อผู้ว่าจ้าง ได้หักเงินค่าจ้างไว้ครบจำนวนเงินล่วงหน้า ตาม 5.3

5.5 ข. (สำหรับสัญญาที่เป็นราคาเหมารวม)

ผู้ว่าจ้างจะคืนหลักประกันเงินล่วงหน้าให้แก่ผู้รับ

จ้าง**

*** ข้อ 6. การหักเงินประกันผลงาน

ในการจ่ายเงินให้แก่ผู้รับจ้างแต่ละงวด ผู้ว่าจ้าง จะหักเงิน จำนวนร้อยละ 10 ของเงินที่ต้องจ่าย ในงวดนั้น เพื่อเป็นประกันผลงาน ในกรณีที่ เงินประกันผลงาน จะต้องถูกหักไว้ทั้งสิ้น ไม่ต่ำกว่า 6 เดือน (สำหรับสัญญาที่เป็นราคาต่อหน่วย) หรือจำนวน.....บาท (สำหรับสัญญาที่เป็นราคาเหมารวม) ผู้รับจ้าง มีสิทธิที่จะขอเงินประกันผลงานคืน โดยผู้รับจ้าง จะต้องวางหนังสือค้ำประกัน ของธนาคาร ซึ่งออกโดยธนาคารภายในประเทศ มาวางไว้ต่อผู้ว่าจ้างเพื่อเป็นหลักประกันแทนก็ได้ผู้ว่าจ้าง จะคืนเงินประกันผลงาน และ/หรือ หนังสือค้ำประกัน ของธนาคารดังกล่าว ตามวรรคหนึ่ง ให้แก่ผู้รับจ้าง พร้อมกับการจ่ายเงิน งวดสุดท้าย

ข้อ 7 ก. กำหนดเวลาแล้วเสร็จและสิทธิของผู้ว่าจ้างในการบอกเลิกสัญญา

ภายในกำหนด.....วัน นับถัดจากวันลงนามในสัญญา ผู้รับจ้าง จะต้องเสนอแผนงานให้เป็นที่น่าพอใจ แก่ผู้ว่าจ้าง โดยแสดงถึงขั้นตอน ของการทำงาน และกำหนดเวลาที่ต้องใช้ในการทำงานหลักต่าง ๆ ให้แล้วเสร็จ***

ผู้รับจ้าง ต้องเริ่มทำงานที่รับจ้าง ภายในกำหนด.....วัน นับถัดจาก วันได้รับหนังสือ แจ้งให้เริ่มงานและจะต้อง ทำงานให้แล้วเสร็จ ภายในกำหนด.....วัน นับถัดจากวันที่ได้รับหนังสือแจ้ง ดังกล่าวนั้น

ถ้ามิได้เสนอแผนงาน หรือ ไม่สามารถทำงานให้แล้วเสร็จ ตามกำหนดเวลา หรือจะแล้วเสร็จ ล่าช้าเกินกว่า กำหนดเวลา หรือผู้รับจ้าง ทำผิดสัญญา ข้อใดข้อหนึ่ง หรือ ตกเป็นผู้ล้มละลาย หรือเพิกเฉยไม่ ปฏิบัติตามคำสั่ง ของ คณะกรรมการ ตรวจการจ้าง หรือผู้ควบคุมงานหรือบริษัทที่ปรึกษา ซึ่งได้รับมอบอำนาจ จากผู้ว่าจ้าง ผู้ว่าจ้าง มีสิทธิที่จะบอกเลิกสัญญาได้ และมีสิทธิจ้าง ผู้รับจ้างรายใหม่ เข้าทำงาน ของผู้รับจ้างให้ลุล่วงไปได้ด้วย การที่ผู้ว่าจ้าง ไม่ใช้สิทธิเลิกสัญญา ดังกล่าวข้างต้นนั้น ไม่เป็นเหตุให้ ผู้รับจ้าง พ้นจาก ความรับผิด ตามสัญญา

หมายเหตุ * ในกรณีที่หน่วยงานผู้ว่าจ้างพิจารณาเห็นเป็นการจำเป็นและสมควร จะหักค่าจ้าง ในแต่ละเดือนไว้เพียงบางส่วน ก็
ได้โดย แกะไขจำนวนร้อยละ.....ของค่าจ้างในแต่ละเดือน ตามความเหมาะสมก็ได้

** หากการจ่ายเงิน ค่าจ้างงวดที่ 2 เป็นการจ่ายตาม ผลงานของผู้รับจ้าง ในส่วนที่ปฏิบัติงาน เกินกว่าจำนวนเงินล่วงหน้า ให้ผู้ว่าจ้าง คืนหลักประกัน เงินล่วงหน้า พร้อมกับจ่าย เงินค่าจ้างงวดที่ 2 แต่ถ้การจ่ายค่าจ้างงวดที่ 2 เป็นการจ่ายตามผลงานของผู้รับจ้าง โดยเฉลี่ยหักเงินล่วงหน้าออกตามส่วนของค่าจ้างในแต่ละงวดให้ผู้ว่าจ้างคืนหลักประกันเงินล่วงหน้าพร้อมกับการจ่ายเงินค่างวดสุดท้าย

*** ตัดออกหรือใส่ไว้ตามความเหมาะสม

ข้อ 7 ข. กำหนดเวลาแล้วเสร็จ และสิทธิของผู้ว่าจ้างในการบอกเลิกสัญญา

ผู้รับจ้างต้องเริ่มทำงานที่รับจ้างภายในวันที่..... เดือน..... พ.ศ.และจะต้องทำงานให้แล้วเสร็จบริบูรณ์ภายในวันที่..... เดือน..... พ.ศ.ถ้าผู้รับจ้างมิได้ลงมือทำงานภายในกำหนดเวลา หรือไม่สามารถทำงานให้แล้วเสร็จตามกำหนดเวลา หรือมีเหตุให้เชื่อได้ว่า ผู้รับจ้างไม่สามารถให้แล้วเสร็จภายในกำหนดเวลา หรือจะแล้วเสร็จล่าช้าเกินกว่ากำหนดเวลา หรือผู้รับจ้างทำผิดสัญญาข้อใดข้อหนึ่งหรือตกเป็นผู้ล้มละลาย หรือเพิกเฉยไม่ปฏิบัติตามคำสั่งของคณะกรรมการ ตรวจสอบการจ้าง หรือผู้ควบคุมงานหรือบริษัทที่ปรึกษา ซึ่งได้รับมอบอำนาจจากผู้ว่าจ้าง ผู้ว่าจ้างมีสิทธิที่จะบอกเลิกสัญญานี้ได้ และมีสิทธิจ้างผู้รับจ้างรายใหม่ เข้าทำงานของผู้รับจ้างให้ลุล่วงไปด้วย

การที่ผู้ว่าจ้างไม่ใช้สิทธิเลิกสัญญาดังกล่าวข้างต้นไม่เป็นเหตุให้ผู้รับจ้างพ้นจากความรับผิดชอบตามสัญญา

ข้อ 8 .ความรับผิดชอบ ในความชำรุด บกพร่องของงานจ้าง

เมื่องานแล้วเสร็จบริบูรณ์ และผู้ว่าจ้าง ได้รับมอบงาน จากผู้รับจ้าง หรือจากผู้รับจ้างรายใหม่ ในกรณีที่มีการบอกเลิกสัญญา ตามข้อ 7 หากมีเหตุชำรุด บกพร่อง หรือ เสียหายเกิดขึ้นจากการจ้างนี้ ภายใน กำหนด*ปี.....เดือน นับถัดจาก วันที่ได้รับมอบงานดังกล่าว ซึ่งความชำรุดบกพร่อง หรือ เสียหายนั้น เกิดจากความบกพร่อง ของผู้รับจ้าง อันเกิดจาก การใช้วัสดุ ที่ไม่ถูกต้อง หรือทำไว้ไม่เรียบร้อย หรือทำไม่ถูกต้อง ตามมาตรฐานแห่งหลักวิชา ผู้รับจ้าง จะต้องรับผิดชอบการแก้ไข ให้เป็นที่เรียบร้อย โดยไม่ชักช้า โดยผู้ว่าจ้างไม่ ต้องออกเงินใด ๆ ในการนี้ทั้งสิ้น หากผู้รับจ้างบิดพลิ้ว ไม่กระทำการดังกล่าว ภายในกำหนด.....วัน นับแต่วันที่ได้แจ้งเป็นหนังสือ จากผู้ว่าจ้าง หรือ ไม่ทำการแก้ไข ให้ถูกต้องเรียบร้อย ภายในเวลา ที่ผู้ว่าจ้างกำหนดให้ ผู้ว่าจ้าง มีสิทธิที่จะทำการนั้นเอง หรือ จ้างผู้อื่น ให้ทำงานนั้น โดยผู้รับจ้าง ต้องเป็นผู้ออกค่าใช้จ่าย

ข้อ 9. การจ้างช่วง

ผู้รับจ้าง จะต้องไม่เอางานทั้งหมด หรือ บางส่วนแห่งสัญญานี้ ไปจ้างช่วงอีกต่อหนึ่งโดยไม่ได้รับความยินยอมเป็นหนังสือ จากผู้ว่าจ้างก่อน ทั้งนี้ นอกจากในกรณี ที่สัญญานี้จะระบุไว้เป็นอย่างอื่น ความยินยอมดังกล่าวนั้น ไม่เป็นเหตุให้ผู้รับจ้าง หลุดพ้นจากความรับผิดชอบ หรือ พันธะหน้าที่ตามสัญญานี้ และผู้รับจ้าง จะยังคงต้องรับผิดชอบ ในความผิด และความประมาทเลินเล่อ ของผู้รับจ้างช่วง หรือ ของตัวแทน หรือลูกจ้างรับจ้างช่วงนั้นทุกประการ

หมายเหตุ *กำหนดเวลาที่ผู้รับจ้างจะผิด ในความชำรุด บกพร่อง โดยปกติจะเป็นเวลาที่ 1 ปี แต่ในกรณีงานจ้าง ผู้ว่าจ้างควร จะรับผิดชอบมากกว่า 1 ปี ตามลักษณะงาน หรือ ด้วยเหตุใดก็ตาม ก็ให้กำหนด ระยะเวลาดังกล่าว ตามที่ ผู้ว่าจ้าง เห็นเหมาะสม

ข้อ 10. การควบคุม งานของผู้รับจ้าง

ผู้รับจ้าง ต้องควบคุมงานที่รับจ้าง อย่างเอาใจใส่ ด้วยประสิทธิภาพ และความชำนาญ และในระหว่างทำงาน ที่รับจ้าง จะต้องจัดให้มีผู้แทน ซึ่งทำงานเต็มเวลา เป็นผู้ควบคุมงาน ผู้ควบคุมงานดังกล่าว จะต้องเป็นผู้แทน ได้รับมอบอำนาจ จากผู้รับจ้างคำสั่ง หรือคำแนะนำต่าง ๆที่ได้แจ้ง แก่ผู้แทน ผู้ได้รับมอบอำนาจนั้น ให้ถือว่าเป็นคำสั่ง หรือคำแนะนำ ที่ได้แจ้งแก่ผู้รับจ้าง การแต่งตั้งผู้ควบคุมงาน นั้นจะต้องทำเป็นหนังสือ และต้องได้รับความเห็นชอบจากผู้ว่าจ้าง การเปลี่ยนตัว หรือแต่งตั้งผู้ควบคุมงานใหม่ จะทำมิได้ หากไม่ได้รับความเห็นชอบ จากผู้ว่าจ้างก่อนผู้ว่าจ้าง มีสิทธิที่จะขอให้เปลี่ยนตัวแทน ได้รับมอบอำนาจนั้น โดยแจ้งเป็นหนังสือไปยัง ผู้รับจ้าง และผู้รับจ้างจะต้องทำการเปลี่ยนตัวโดยพลัน โดยไม่คิดราคาเพิ่ม หรืออ้างเป็นเหตุเพื่อขยายอายุ สัญญาอันเนื่องมาจากเหตุนี้

ข้อ 11. ความรับผิดชอบผู้รับจ้าง

ผู้รับจ้างจะต้องรับผิดชอบอุบัติเหตุ ความเสียหาย หรือภัยอันตรายใด ๆ อันเกิดจากการปฏิบัติงานของผู้รับจ้าง และจะต้องรับผิดชอบ ต่อความเสียหาย จากการกระทำ ของลูกจ้าง ของผู้รับจ้างความเสียหายใด ๆ อันเกิดแก่งาน ที่ผู้รับจ้าง ได้ทำขึ้น แม้จะเกิดขึ้นเพราะ เหตุสุดวิสัย นอกจากกรณี อันเกิดจากความผิด ของผู้ว่าจ้างดังกล่าว ในข้อนี้จะสิ้นสุดลง เมื่อผู้ว่าจ้างได้รับมอบงาน ครบถ้วนที่สุดท้าย ซึ่งหลังจากนั้น ผู้รับจ้างจะต้องรับผิดชอบ เพียงในกรณีชำรุด บกพร่อง หรือ ความเสียหาย ดังกล่าวในข้อ 8 เท่านั้น

ข้อ 12. การจ่ายเงินแก่ลูกจ้าง

ผู้รับจ้าง จะต้องจ่ายเงินแก่ลูกจ้าง ที่ผู้รับจ้างได้จ้างมา ในอัตราและตามกำหนดเวลาที่ผู้รับจ้างได้ตกลง หรือทำสัญญาไว้ ต่อลูกจ้างดังกล่าว ถ้าผู้รับจ้าง ไม่จ่ายเงินค่าจ้าง หรือค่าทดแทนอื่นใด แก่ลูกจ้างดังกล่าว ในวรรคแรก ผู้ว่าจ้าง มีสิทธิที่จะเอาเงินค่าจ้าง ที่จะต้องจ่ายแก่ผู้รับจ้าง มาจ่ายให้แก่ผู้รับจ้างดังกล่าว และให้ถือว่าผู้ว่าจ้าง ได้จ่ายเงินจำนวนนั้น เป็นค่าจ้างให้แก่ผู้รับจ้าง ตามสัญญาแล้วผู้รับจ้าง จะต้องจัดให้มีประกันภัย สำหรับลูกจ้างทุกคน ที่จ้างมาทำงาน โดยให้ครอบคลุมถึง ความรับผิดชอบทั้งปวง ของผู้รับจ้าง รวมทั้งผู้รับจ้างช่วง อันหากจะพึงมี ในกรณีความเสียหาย ที่คิดค่าสินไหมทดแทนได้ ตามกฎหมาย ซึ่งเกิดจากอุบัติเหตุ หรือภัยอันตรายใด ๆ ต่อลูกจ้าง หรือบุคคลอื่นที่ผู้รับจ้าง หรือผู้รับจ้างช่วงจ้าง มาทำงานผู้รับจ้าง จะต้องส่งมอบกรมธรรม์ประกันภัยดังกล่าว พร้อมทั้งหลักฐานการชำระเบี้ยประกัน ให้แก่ผู้ว่าจ้าง เมื่อผู้ว่าจ้างเรียกร้อง

ข้อ 13. การตรวจงานจ้าง

ถ้าผู้ว่าจ้าง แต่งตั้งกรรมการตรวจการจ้าง ผู้ควบคุมงาน หรือบริษัทที่ปรึกษา เพื่อควบคุม การทำงานของผู้รับจ้าง กรรมการตรวจการจ้าง หรือผู้ควบคุมงาน หรือบริษัทที่ปรึกษานั้นมีอำนาจเข้าไป ตรวจการงาน ในโรงงาน และสถานที่ที่ก่อสร้าง ได้ตลอดเวลา และผู้รับจ้าง จะต้องอำนวยความสะดวก และให้ความช่วยเหลือ ในกรณีนั้นตามสมควรการที่มีกรรมการตรวจการจ้าง ผู้ควบคุมงาน หรือบริษัทที่ปรึกษา ทำให้ผู้รับจ้างพ้น ความรับผิดชอบ ตามสัญญานี้ข้อหนึ่งข้อใดไม่

ข้อ 14. แบบรูปและรายการละเอียดคลาดเคลื่อน

ผู้รับจ้างจะต้องรับรองว่า ได้ตรวจสอบ และทำความเข้าใจ ในรูปแบบ รูปรายการละเอียด โดย ที่ถ้วนแล้ว หากปรากฏว่า แบบรูปและรายการละเอียดนั้น ผิดพลาดหรือคลาดเคลื่อน ไปจากหลักการ ทางวิศวกรรม หรือทางเทคนิค ผู้รับจ้างตกลงที่จะปฏิบัติตาม คำวินิจฉัยของกรรมการตรวจการจ้าง หรือผู้ควบคุมงานหรือ บริษัทที่ปรึกษา ที่ผู้ว่าจ้างแต่งตั้งเพื่อให้งานแล้วเสร็จบริบูรณ์ โดยจะคิดค่าใช้จ่ายใด ๆ เพิ่มขึ้น จากผู้ว่าจ้างไม่ได้

ข้อ 15. การควบคุมงานโดยผู้ว่าจ้าง

ผู้รับจ้าง ตกลงว่า กรรมการตรวจการจ้าง ผู้ควบคุมงาน หรือบริษัทที่ปรึกษา ที่ผู้ว่าจ้างแต่งตั้ง มีอำนาจที่จะตรวจสอบ และควบคุมงาน เพื่อให้เป็นไปตามเอกสารสัญญา และมีอำนาจที่จะสั่งให้แก้ไขเปลี่ยนแปลง เพิ่มเติม หรือตัดทอนซึ่งงานตามสัญญานี้ หากผู้รับจ้างขัดขืน ไม่ปฏิบัติตาม กรรมการตรวจการจ้าง ผู้ควบคุมงาน หรือบริษัทที่ปรึกษา มีอำนาจที่จะสั่งให้หยุดกิจการนั้นชั่วคราวได้ ความล่าช้าในกรณีเช่นนี้ ผู้รับจ้างจะถือเป็นเหตุ ขอขยายวันทำการออกไปไม่ได้

ข้อ 16. งานพิเศษและการแก้ไขงาน

ผู้ว่าจ้าง มีสิทธิที่จะสั่งให้ผู้รับจ้าง ทำงานพิเศษ ซึ่งไม่ได้แสดงไว้ หรือรวมอยู่ในเอกสารสัญญา หากงานพิเศษนั้น อยู่ในขอบข่ายทั่วไป แห่งวัตถุประสงค์ของสัญญานี้ นอกจากนี้ ผู้ว่าจ้างยังมีสิทธิสั่งให้ เปลี่ยนแปลงหรือแก้ไขแบบรูป และข้อกำหนดต่าง ๆ ในเอกสารสัญญานี้ด้วย โดยไม่ทำให้สัญญา เป็นโมฆะแต่อย่างใด อัตราค่าจ้าง หรือราคาที่กำหนดไว้ ในสัญญานี้ให้กำหนดไว้ สำหรับงานพิเศษ หรืองานที่เพิ่มเติมขึ้น หรือตัดทอนลงทั้งปวง ตามคำสั่งของผู้ว่าจ้าง หากในสัญญาไม่ได้กำหนดไว้ถึงอัตราค่าจ้าง หรือราคาใด ๆที่จะนำมาใช้ สำหรับงานพิเศษ หรืองานที่เพิ่มเติมดังกล่าว ผู้ว่าจ้าง และผู้รับจ้างจะ ได้ตกลงกัน ที่จะกำหนดอัตรา หรือราคา รวมทั้งการขยายระยะเวลา (ถ้ามี) กันใหม่ เพื่อความเหมาะสม ในกรณีที่ตกลงกันไม่ได้ ผู้ว่าจ้างจะ กำหนดอัตราค่าจ้าง หรือราคาตายตัวตามแต่ผู้ว่าจ้าง จะเห็นว่าเหมาะสม และถูกต้อง ซึ่งผู้รับจ้าง จะต้องปฏิบัติงาน ตามคำสั่งของผู้ว่าจ้างแต่อาจสงวนสิทธิที่จะดำเนินการ ตามข้อ 21 ต่อไปได้

ข้อ 17. ค่าปรับ

หากผู้รับจ้าง ไม่สามารถทำงานให้แล้วเสร็จ ตามเวลาที่กำหนดไว้ในสัญญา และผู้ว่าจ้าง ยังมีได้บอกเลิกสัญญา ผู้รับจ้าง จะต้องชำระค่าปรับ ให้แก่ผู้ว่าจ้าง เป็นจำนวนเงิน วันละบาท และจะต้องชำระค่าใช้จ่าย ในการควบคุมงาน ในเมื่อผู้ว่าจ้างต้องควบคุมงานอีกต่อหนึ่งเป็นจำนวนเงิน วันละ.....บาท นับถัดจาก วันที่กำหนดแล้วเสร็จตามสัญญา หรือวันที่ผู้ว่าจ้างได้ขยายให้ จนถึงวันที่ ทำงานแล้วเสร็จจริง นอกจากนี้ ผู้รับจ้างยอมให้ผู้ว่าจ้าง เรียกค่าเสียหาย อันเกิดขึ้นจากการ ที่ผู้รับจ้างทำงานล่าช้าเฉพาะส่วนที่เกินกว่าจำนวนค่าปรับและค่าใช้จ่ายดังกล่าวได้อีกด้วย ในระหว่างที่ผู้ว่าจ้างยังมีได้บอกเลิกสัญญานั้น หากผู้ว่าจ้างเห็นว่าผู้รับจ้างจะไม่สามารถ ปฏิบัติตามสัญญาต่อไปได้ ผู้ว่าจ้างจะใช้สิทธิบอกเลิกสัญญาและใช้สิทธิตามข้อ 18 ก็ได้ และถ้าผู้ว่าจ้างได้ แจ้งข้อเรียกร้องไปยังผู้รับจ้างเมื่อครบกำหนดแล้วเสร็จของงานขอให้ชำระค่าปรับแล้ว ผู้ว่าจ้างมีสิทธิที่จะปรับ ผู้รับจ้างจนถึงวันบอกเลิกสัญญาได้อีกด้วย

ข้อ 18. สิทธิของผู้ว่าจ้างภายหลังบอกเลิกสัญญา

ในกรณีที่ผู้ว่าจ้างบอกเลิกสัญญา ผู้ว่าจ้างอาจทำงานนั้นเองหรือว่าจ้างผู้อื่นให้ทำงานนั้นต่อ จนแล้วเสร็จได้ ผู้ว่าจ้างหรือผู้รับจ้างทำงานนั้นต่อมีสิทธิใช้เครื่องใช้การก่อสร้างสิ่งที่สร้างขึ้นชั่วคราว สำหรับงานก่อสร้างและวัสดุต่าง ๆ ซึ่งเห็นว่า จะต้องสงวนเอาไว้เพื่อการปฏิบัติงานตามสัญญาตามที่เห็นสมควร ในกรณีดังกล่าวผู้ว่าจ้างมีสิทธิริบหลักประกันการปฏิบัติตามสัญญาทั้งหมดหรือบางส่วน ตามแต่จะเห็นสมควร นอกจากนั้นผู้รับจ้างจะต้องรับผิดชอบในค่าเสียหาย ซึ่งเป็นจำนวนเกินกว่าหลักประกัน การปฏิบัติงาน และค่าเสียหายต่าง ๆ ที่เกิดขึ้น รวมทั้งค่าใช้จ่ายที่เพิ่มขึ้นในการทำงานนั้นต่อให้แล้วเสร็จตามสัญญา และค่าใช้จ่ายในการควบคุมงานเพิ่ม (ถ้ามี) ซึ่งผู้ว่าจ้างจะหักออกจากเงินประกันผลงานหรือจำนวนเงิน ใด ๆ ที่จ่ายให้แก่ผู้รับจ้างก็ได้

ข้อ 19. การกำหนดค่าเสียหาย

ค่าปรับหรือค่าเสียหายซึ่งเกิดขึ้นจากผู้รับจ้างตามสัญญา ผู้ว่าจ้างมีสิทธิที่จะหักออกจากจำนวน เงินค่าจ้างที่ค้างจ่าย หรือจากเงินประกันผลงานของผู้รับจ้าง หรือบังคับจากหลักประกันการปฏิบัติตามสัญญาก็ได้ หากมีเงินค่าจ้างตามสัญญาที่หักไว้จ่ายเป็นค่าปรับ และค่าเสียหายแล้วยังเหลืออยู่อีกเท่าใด ผู้ว่าจ้างจะคืนให้แก่ผู้รับจ้างทั้งหมด

ข้อ 20. การทำบริเวณก่อสร้างให้เรียบร้อย

ผู้รับจ้าง จะต้องรักษาบริเวณ สถานที่ปฏิบัติงานตามสัญญานี้ รวมทั้งโรงงานหรือสิ่งอำนวยความสะดวก ในการทำงานของผู้รับจ้าง ลูกจ้าง ตัวแทน หรือของผู้รับจ้างช่วงให้อยู่ในความสะอาด ปลอดภัย และมีประสิทธิภาพ ในการใช้งาน ตลอด ระยะเวลาการจ้างและเมื่อทำงานเสร็จสิ้นแล้ว จะต้องขนย้ายบรรดาเครื่องใช้ ในการทำงานจ้างรวมทั้งวัสดุ ขยะมูลฝอย และสิ่งก่อสร้างชั่วคราวต่าง ๆ (ถ้ามี) ทั้งจะต้องกลบเกลี่ยพื้นดินให้ เรียบร้อย เพื่อให้บริเวณทั้งหมดอยู่ในสภาพที่สะอาด และให้การได้ทันที

*ข้อ 21. กรณีพิพาทและอนุญาโตตุลาการ

21.1 ในกรณีที่มี ข้อโต้แย้งเกิดขึ้น ระหว่างคู่สัญญา เกี่ยวกับข้อกำหนด แห่งสัญญานี้หรือเกี่ยวกับการปฏิบัติตามสัญญานี้ และคู่สัญญาไม่สามารถตกลงกันได้ ให้เสนอข้อโต้แย้งหรือข้อพิพาทนั้นต่ออนุญาโตตุลาการเพื่อพิจารณาชี้ขาด

21.2 เว้นแต่คู่สัญญาทั้งสองฝ่าย จะเห็นพ้องกันให้อนุญาโตตุลาการคนเดียว เป็นผู้ชี้ขาดการระงับข้อพิพาท ให้กระทำโดยอนุญาโตตุลาการ 2 คน โดยคู่สัญญาฝ่ายหนึ่งจะทำหนังสือ แสดงเจตนาจะมีอนุญาโตตุลาการ ระงับข้อพิพาทและระบุชื่ออนุญาโตตุลาการคนที่ตนแต่งตั้ง ส่งไปยังคู่สัญญาอีกฝ่ายหนึ่งจากนั้น ภายในระยะเวลา 30 วัน นับถัดจากวันที่ได้รับแจ้งดังกล่าว คู่สัญญาฝ่ายที่ได้รับแจ้งจะต้องแต่งตั้งอนุญาโตตุลาการคนที่สอง ถ้าอนุญาโตตุลาการทั้งสองคน ดังกล่าวไม่สามารถ ประนีประนอมระงับข้อพิพาทนั้น ได้ให้อนุญาโตตุลาการทั้งสองคนร่วมกันแต่งตั้ง อนุญาโตตุลาการผู้ชี้ขาด ภายในกำหนดเวลา 30 วัน นับจากวันที่ไม่สามารถตกลงกัน ผู้ชี้ขาดดังกล่าว จะพิจารณาระงับข้อพิพาทต่อไป กระบวนพิจารณาของอนุญาโตตุลาการ ให้ถือตามข้อบังคับอนุญาโตตุลาการของสถาบันอนุญาโตตุลาการอนุญาโตตุลาการกระทรวงยุติธรรมโดย

อนุโลม หรือตามข้อบังคับอื่นที่คู่สัญญาทั้งสองฝ่ายเห็นชอบ และให้กระทำในกรุงเทพมหานคร โดยใช้ภาษาไทยหรือภาษาอังกฤษ เป็นภาษาในการดำเนินกระบวนการพิจารณา

21.3 ในกรณีที่คู่สัญญา ฝ่ายใดฝ่ายหนึ่งไม่แต่งตั้งอนุญาโตตุลาการฝ่ายตนหรือในกรณีที่อนุญาโตตุลาการทั้งสองคน ไม่สามารถตกลงกันแต่งตั้งอนุญาโตตุลาการผู้ชี้ขาดได้ คู่สัญญา แต่ละฝ่ายต่างมีสิทธิร้อง ขอต่อศาลแพ่งเพื่อแต่งตั้งอนุญาโตตุลาการผู้ชี้ขาดได้แล้วแต่กรณี

21.4 คำชี้ขาดของอนุญาโตตุลาการ หรือของอนุญาโตตุลาการผู้ชี้ขาดแล้วแต่กรณี ให้ถือเป็นเด็ดขาดและถึงที่สุดผูกพัน คู่สัญญา

21.5 คู่สัญญา แต่ละฝ่ายเป็น ผู้รับภาระค่าธรรมเนียมอนุญาโตตุลาการฝ่ายตนและออกค่าใช้จ่ายอื่น ๆ ในการดำเนินกระบวนการพิจารณาฝ่ายละครั้ง ในกรณีที่มีการแต่งตั้งอนุญาโตตุลาการคนเดียวหรือ มีการแต่งตั้งอนุญาโตตุลาการผู้ชี้ขาด ให้อนุญาโตตุลาการหรืออนุญาโตตุลาการผู้ชี้ขาด เป็นผู้กำหนดภาระค่าธรรมเนียมอนุญาโตตุลาการคนเดียวหรือภาระค่าธรรมเนียมอนุญาโตตุลาการคนเดียวหรือภาระค่าธรรมเนียมอนุญาโตตุลาการผู้ชี้ขาดคนเดียว แล้วแต่กรณี

ข้อ 22. การขยายเวลาปฏิบัติงานตามสัญญา

ในกรณีที่ มี เหตุสุดวิสัย หรือเหตุใด ๆ อันเนื่องมาจากความผิด หรือความบกพร่องของฝ่ายผู้ว่าจ้าง หรือพฤติการณ์อันหนึ่งอันใดที่ผู้รับจ้าง ไม่ต้องรับผิดชอบตามกฎหมาย ทำให้ผู้รับจ้างไม่สามารถทำงานให้แล้วเสร็จ ตามเงื่อนไขและกำหนดเวลาแห่งสัญญานี้ได้ ผู้รับจ้างจะต้องแจ้งเหตุหรือพฤติการณ์ดังกล่าว พร้อมหลักฐานเป็นหนังสือ ให้ผู้ว่าจ้างทราบ เพื่อขอขยายเวลาทำงานออกไปภายใน 15 วัน นับถัดจากวันที่เหตุอันสิ้นสุดลง ถ้าผู้รับจ้าง ไม่ปฏิบัติให้เป็นไปตาม ความในวรรคหนึ่ง ให้ถือว่าผู้รับจ้างได้สละสิทธิเรียกร้องในการที่จะขอขยายเวลาทำงานออกไปไม่มีเงื่อนไขใด ๆ ทั้งสิ้น เว้นแต่กรณีเหตุเกิดจากความผิดหรือความบกพร่องของฝ่ายผู้ว่าจ้าง ซึ่งมีหลักฐานชัดเจน หรือผู้ว่าจ้างทราบที่อยู่แล้วตั้งแต่ต้นการขยายกำหนด เวลาทำงานตามวรรคหนึ่งอยู่ในดุลพินิจ ของผู้ว่าจ้างที่จะพิจารณาตามที่เห็นสมควร

*ข้อ 23 การใช้เรือไทย

ในการปฏิบัติตามสัญญานี้ หากผู้รับจ้าง จะต้องส่งหรือนำของเข้ามาจากต่างประเทศรวมทั้งเครื่องมือและอุปกรณ์ ที่ต้องนำเข้ามาเพื่อปฏิบัติงานตามสัญญา ไม่ว่าผู้รับจ้างจะเป็นผู้นำ ของเข้ามาเองหรือนำเข้ามา โดยผ่านตัวแทนหรือบุคคลอื่นใด ถ้าสิ่งของนั้นต้องนำเข้ามา โดยทางเรือในเส้นทางเดินเรือที่มีเรือไทยเดินอยู่ และสามารถให้บริการรับขนได้ตามที่รัฐมนตรีว่าการกระทรวงคมนาคมประกาศกำหนด ผู้รับจ้างต้องจัดการให้สิ่งของดังกล่าวบรรทุกโดยเรือไทยหรือเรือที่มีสิทธิเช่นเดียวกับเรือไทยจากต่างประเทศมายังประเทศไทยวันแต่จะได้รับอนุญาตจาก สำนักงานคณะกรรมการส่งเสริมการพาณิชย์นาวีก่อน บรรทุกของนั้นลงเรืออื่นที่มีเรือไทย หรือ เป็นของที่รัฐมนตรีว่าการกระทรวงคมนาคมประกาศยกเว้นให้บรรทุกโดยเรืออื่นได้ ทั้งนี้ไม่ว่าการส่ง หรือ ส่งซื้อสิ่งของดังกล่าวจากต่างประเทศจะเป็นแบบ เอฟไอบี, ซีเอฟอาร์, ซีไอเอฟ หรือแบบอื่นใด ในการส่งมอบงาน ตามสัญญาให้แก่ผู้ว่าจ้าง ถ้างานนั้นมีสิ่งของตามวรรคแรก ผู้รับจ้างจะต้องส่งมอบใบตราส่ง (Bill of Lading) หรือสำเนาใบตรา ส่งสำหรับของนั้น ซึ่งแสดงว่าได้บรรทุกมา โดยเรือไทยหรือเรือที่มีสิทธิ เช่นเดียวกับเรือไทยให้แก่ผู้ว่าจ้าง พร้อมกับการส่งมอบงานด้วย

ในกรณีที่ สิ่งของดังกล่าว ไม่ได้บรรทุก จากต่างประเทศ มายังประเทศไทย โดยเรือไทยหรือเรือที่มีสิทธิ เช่นเดียวกับเรือไทย ผู้รับจ้าง ต้องส่งมอบหลักฐาน ซึ่งแสดงว่าได้รับอนุญาตจาก สำนักงานคณะกรรมการส่งเสริมการพาณิชย์นาวี ให้บรรทุกของโดยเรืออื่นได้หรือหลักฐาน ซึ่งแสดงว่าได้ชำระค่าธรรมเนียมพิเศษ เนื่องจากการไม่บรรทุกของโดยเรือไทยตามกฎหมาย ว่าด้วยการส่งเสริมการพาณิชย์นาวีแล้วอย่างใดอย่างหนึ่งแก่ผู้ว่าจ้างด้วย

ในกรณีที่ผู้รับจ้าง ไม่ส่งมอบหลักฐาน อย่างใดอย่างหนึ่งดังกล่าว ในสองวรรคข้างต้นให้แก่ ผู้ว่าจ้าง แต่จะขอส่งมอบงานดังกล่าว ให้ผู้ว่าจ้างก่อน โดยไม่รับชำระเงินค่าจ้าง ผู้ว่าจ้างมีสิทธิ รับงานดังกล่าวไว้ก่อน และชำระเงินค่าจ้างเมื่อผู้รับจ้าง ได้ปฏิบัติถูกต้องครบถ้วนดังกล่าวแล้วได้

หมายเหตุ * ตัดออกหรือใส่ไว้ตามความเหมาะสม

ข้อ 24. มาตรฐานฝีมือช่าง

ผู้รับจ้าง ตกลงเป็นเงื่อนไขสำคัญว่า ผู้ว่าจ้างจะต้องมีและใช้ผู้ผ่านการทดสอบมาตรฐานฝีมือช่าง จากหรือผู้มีวุฒิปับัตรระดับ ปวช. ปวส. และปวท. หรือเทียบเท่าจากสถาบันการศึกษาที่ ก.พ.รับรองให้ให้เข้ารับราชการได้ในอัตราไม่ต่ำกว่าร้อยละ.....ของแต่ละสาขาช่าง แต่จะต้องมีช่างจำนวนอย่างน้อย 1 คน ในแต่ละสาขาช่างดังต่อไปนี้

24.1

24.2

.....ฯลฯ.....

ผู้รับจ้าง จะต้องจัดทำบัญชี แสดงจำนวนช่างทั้งหมด โดยจำแนกตามแต่ละสาขาช่างและ ระดับช่าง พร้อมกับระบุรายชื่อช่าง ผู้ผ่านการทดสอบมาตรฐานฝีมือช่างหรือผู้มีวุฒิปับัตรดังกล่าว ในวรรคแรก นำมาแสดงพร้อมหลักฐานต่าง ๆ ต่อคณะกรรมการการตรวจการจ้างหรือผู้ควบคุมงาน ก่อนเริ่มลงมือทำงาน และพร้อมที่จะให้ผู้ว่าจ้าง หรือเจ้าหน้าที่ของผู้ว่าจ้าง ตรวจสอบดูได้ตลอดเวลาทำงาน ตามสัญญาของผู้รับจ้าง

สัญญานี้ทำขึ้นเป็นสองฉบับ มีข้อความถูกต้องตรงกัน คู่สัญญาได้อ่านและเข้าใจข้อความ โดยละเอียดตลอดแล้ว จึงได้ลงลายมือชื่อ พร้อมทั้งประทับตรา (ถ้ามี) ไว้เป็นสำคัญต่อหน้าพยาน และคู่สัญญาต่างยึดถือไว้ฝ่ายละหนึ่งฉบับ

(ลงชื่อ).....ผู้ว่าจ้าง
(.....)

(ลงชื่อ).....ผู้รับจ้าง
(.....)

(ลงชื่อ).....พยาน
(.....)

(ลงชื่อ).....พยาน
(.....)

แบบหนังสือค้ำประกัน

(หลักประกันสัญญาจ้าง)

เลขที่.....

วันที่.....

ข้าพเจ้า.....(ชื่อธนาคาร).....สำนักงานตั้งอยู่เลขที่.....ถนน.....ตำบล/แขวง.....
อำเภอ/เขต.....จังหวัด.....โดย.....ผู้มีอำนาจลงนามผูกพันธนาคาร
ขอทำหนังสือค้ำประกันฉบับนี้ไว้ต่อ.....(ชื่อส่วนราชการผู้ว่าจ้าง).....ซึ่งต่อไปนี้เรียกว่า “ผู้ว่าจ้าง”
ดังมีข้อความต่อไปนี้

๑. ตามที่.....(ชื่อผู้รับจ้าง).....ซึ่งต่อไปนี้เรียกว่า “ผู้รับจ้าง” ได้ทำสัญญาจ้าง.....กับผู้ว่าจ้าง
ตามสัญญาเลขที่.....ลงวันที่.....ซึ่งผู้รับจ้างต้องวางหลักประกันการปฏิบัติตามสัญญา
ต่อผู้ว่าจ้าง เป็นจำนวนเงิน.....บาท (.....) ซึ่งเท่ากับร้อยละ..... (.....) ของมูลค่าทั้งหมดของสัญญา

ข้าพเจ้ายินยอมผูกพันตนโดยไม่มีเงื่อนไขที่จะค้ำประกันการชำระเงินให้ตามสิทธิเรียกร้อง
ของผู้ว่าจ้าง จำนวนไม่เกิน.....บาท (.....) ในฐานะเป็นลูกหนี้ร่วม
ในกรณีที่ผู้รับจ้างก่อให้เกิดความเสียหายใดๆ หรือต้องชำระค่าปรับ หรือค่าใช้จ่ายใดๆ หรือผู้รับจ้างมิได้ปฏิบัติ
ตามภาระหน้าที่ใดๆ ที่กำหนดในสัญญาดังกล่าวข้างต้น ทั้งนี้ โดยผู้ว่าจ้างไม่จำเป็นต้องเรียกร้องให้ผู้รับจ้าง
ชำระหนี้ก่อน

๒. หนังสือค้ำประกันนี้มีผลใช้บังคับตั้งแต่วันทำสัญญาจ้างดังกล่าวข้างต้นจนถึงวันที่.....
เดือน..... พ.ศ. (ระบุวันที่ครบกำหนดสัญญารวมกับระยะเวลาการรับประกันความชำรุด
บกพร่อง) และข้าพเจ้าจะไม่เพิกถอนการค้ำประกันภายในระยะเวลาที่กำหนดไว้

๓. หากผู้ว่าจ้างได้ขยายระยะเวลาให้แก่ผู้รับจ้าง ให้ถือว่าข้าพเจ้ายินยอมในกรณีนี้ด้วย โดยให้ขยาย
ระยะเวลาค้ำประกันนี้ออกไปตลอดระยะเวลาที่ผู้ซื้อได้ขยายระยะเวลาให้แก่ผู้ขายดังกล่าวข้างต้น

ข้าพเจ้าได้ลงนามและประทับตราไว้ต่อหน้าพยานเป็นสำคัญ

ลงชื่อ.....ผู้ค้ำประกัน

(.....)

ตำแหน่ง.....

ลงชื่อ.....พยาน

(.....)

ลงชื่อ.....พยาน

(.....)

บทนิยาม

“**ผู้เสนอราคาที่มีผลประโยชน์ร่วมกัน**” หมายความว่า บุคคลธรรมดาหรือนิติบุคคลที่เข้าเสนอราคาขายในการประกวดราคาซื้อของกรม เป็นผู้มีส่วนได้เสียไม่ว่าโดยทางตรงหรือทางอ้อมในกิจการของบุคคลธรรมดาหรือนิติบุคคลอื่นที่เข้าเสนอราคาขายในการประกวดราคาซื้อของกรมในคราวเดียวกัน

การมีส่วนได้เสียไม่ว่าโดยทางตรงหรือทางอ้อมของบุคคลธรรมดาหรือนิติบุคคลดังกล่าวข้างต้น ได้แก่การที่บุคคลธรรมดาหรือนิติบุคคลดังกล่าวมีความสัมพันธ์กันในลักษณะดังต่อไปนี้

(๑) มีความสัมพันธ์กันในเชิงบริหาร โดยผู้จัดการ หุ่นส่วนผู้จัดการ กรรมการผู้จัดการ ผู้บริหาร หรือผู้มีอำนาจในการดำเนินงานในกิจการของบุคคลธรรมดาหรือของนิติบุคคลรายหนึ่ง มีอำนาจหรือสามารถใช้อำนาจในการบริหารจัดการกิจการของบุคคลธรรมดาหรือของนิติบุคคลอีกรายหนึ่งหรือหลายราย มีอำนาจหรือสามารถใช้อำนาจในการบริหารจัดการกิจการของบุคคลธรรมดาหรือของนิติบุคคลอีกรายหนึ่งหรือหลายราย ที่เสนอราคาให้แก่กรมในการประกวดราคาซื้อครั้งนี้

(๒) มีความสัมพันธ์กันในเชิงทุน โดยผู้เป็นหุ้นส่วนในห้างหุ้นส่วนสามัญ หรือผู้เป็นหุ้นส่วนไม่จำกัดความรับผิดในห้างหุ้นส่วนจำกัด หรือผู้ถือหุ้นรายใหญ่ในบริษัทจำกัดหรือบริษัทมหาชนจำกัด เป็นหุ้นส่วนในห้างหุ้นส่วนสามัญหรือห้างหุ้นส่วนจำกัด หรือเป็นผู้ถือหุ้นรายใหญ่ในบริษัทจำกัดหรือบริษัทมหาชนจำกัด อีกรายหนึ่งหรือหลายรายที่เสนอราคาให้แก่กรมในการประกวดราคาซื้อครั้งนี้

คำว่า “ผู้ถือหุ้นรายใหญ่” หมายความว่า ผู้ถือหุ้นซึ่งถือหุ้นเกินกว่าร้อยละยี่สิบห้าในกิจการนั้น หรือในอัตราอื่นตามที่คณะกรรมการว่าด้วยกรณีสั่งเห็นสมควรประกาศกำหนดสำหรับกิจการบางประเภทหรือบางขนาด

(๓) มีความสัมพันธ์กันในลักษณะไขว้กันระหว่าง (๑) และ (๒) โดยผู้จัดการ หุ่นส่วนผู้จัดการ กรรมการผู้จัดการ ผู้บริหาร หรือผู้มีอำนาจในการดำเนินงานในกิจการของบุคคลธรรมดาหรือของนิติบุคคลรายหนึ่ง เป็นหุ้นส่วนในห้างหุ้นส่วนสามัญหรือห้างหุ้นส่วนจำกัด หรือเป็นผู้ถือหุ้นรายใหญ่ในบริษัทจำกัดหรือบริษัทมหาชนจำกัด อีกรายหนึ่งหรือหลายรายที่เข้าเสนอราคาให้แก่กรมในการประกวดราคาซื้อครั้งนี้ หรือในนัยกลับกัน

การดำรงตำแหน่ง การเป็นหุ้นส่วน หรือเข้าถือหุ้นดังกล่าวข้างต้นของคู่สมรส หรือบุตรที่ยังไม่บรรลุนิติภาวะของบุคคลใน (๑) (๒) หรือ (๓) ให้ถือว่าเป็นการดำรงตำแหน่ง การเป็นหุ้นส่วน หรือการถือหุ้นของบุคคลดังกล่าว

ในกรณีบุคคลใดใช้ชื่อบุคคลอื่นเป็นผู้จัดการ หุ่นส่วนผู้จัดการ กรรมการผู้จัดการ ผู้บริหาร ผู้เป็นหุ้นส่วนหรือผู้ถือหุ้นโดยที่ตนเองเป็นผู้ใช้อำนาจในการบริหารที่แท้จริง หรือเป็นหุ้นส่วนหรือผู้ถือหุ้นที่แท้จริงของห้างหุ้นส่วน หรือบริษัทจำกัด หรือบริษัทมหาชนจำกัด แล้วแต่กรณี และห้างหุ้นส่วน หรือบริษัทจำกัดหรือบริษัทมหาชนจำกัดที่เกี่ยวข้อง ได้เสนอราคาให้แก่กรมในการประกวดราคาซื้อคราวเดียวกัน ให้ถือว่าผู้เสนอราคาหรือผู้เสนองานนั้นมีความสัมพันธ์กันตาม (๑) (๒) หรือ (๓) แล้วแต่กรณี

บทนิยาม

“การขัดขวางการแข่งขันราคาอย่างเป็นธรรม” หมายความว่า การที่ผู้เสนอราคา รายหนึ่งหรือหลายรายกระทำการอย่างใด ๆ อันเป็นการขัดขวาง หรือเป็นอุปสรรค หรือไม่เปิดโอกาส ให้มีการแข่งขันราคาอย่างเป็นธรรมในการเสนอราคาต่อกรม ไม่ว่าจะกระทำโดยการสมยอมกัน หรือ โดยการให้ ขอให้หรือรับว่าจะให้ เรียก รับ หรือยอมจะรับเงินหรือทรัพย์สิน หรือประโยชน์อื่นใด หรือใช้กำลังประทุษร้าย หรือข่มขู่ว่าจะใช้กำลังประทุษร้าย หรือแสดงเอกสารอันเป็นเท็จ หรือกระทำ การใดโดยทุจริต ทั้งนี้ โดยมีวัตถุประสงค์ที่จะแสวงหาประโยชน์ในระหว่างผู้เสนอราคาด้วยกัน หรือ เพื่อให้ประโยชน์แก่ผู้เสนอราคารายหนึ่งรายใดเป็นผู้มีสิทธิทำสัญญากับกรม หรือเพื่อหลีกเลี่ยงการแข่งขัน ราคาอย่างเป็นธรรม หรือเพื่อให้เกิดความได้เปรียบกรมโดยมิใช่เป็นไปในทางประกอบธุรกิจปกติ

บัญชีเอกสารส่วนที่ ๑

๑. ในกรณีผู้ยื่นข้อเสนอเป็นนิติบุคคล
- (ก) ห้างหุ้นส่วนสามัญหรือห้างหุ้นส่วนจำกัด
- สำเนาหนังสือรับรองการจดทะเบียนนิติบุคคล
ไฟล์ข้อมูล.....ขนาดไฟล์..... จำนวนแผ่น
 - บัญชีรายชื่อหุ้นส่วนผู้จัดการ
ไฟล์ข้อมูล.....ขนาดไฟล์..... จำนวนแผ่น
 - ผู้มีอำนาจควบคุม (ถ้ามี)
 - ไม่มีผู้มีอำนาจควบคุม
 - มีผู้มีอำนาจควบคุม
ไฟล์ข้อมูล.....ขนาดไฟล์..... จำนวนแผ่น
- (ข) บริษัทจำกัดหรือบริษัทมหาชนจำกัด
- สำเนาหนังสือรับรองการจดทะเบียนนิติบุคคล
ไฟล์ข้อมูล.....ขนาดไฟล์..... จำนวนแผ่น
 - สำเนาหนังสือบริคณห์สนธิ
ไฟล์ข้อมูล.....ขนาดไฟล์..... จำนวนแผ่น
 - บัญชีรายชื่อกรรมการผู้จัดการ
ไฟล์ข้อมูล.....ขนาดไฟล์..... จำนวนแผ่น
 - บัญชีผู้ถือหุ้นรายใหญ่ (ถ้ามี)
 - ไม่มีผู้ถือหุ้นรายใหญ่
 - มีผู้ถือหุ้นรายใหญ่
ไฟล์ข้อมูล.....ขนาดไฟล์..... จำนวนแผ่น
 - ผู้มีอำนาจควบคุม (ถ้ามี)
 - ไม่มีผู้มีอำนาจควบคุม
 - มีผู้มีอำนาจควบคุม
ไฟล์ข้อมูล.....ขนาดไฟล์..... จำนวนแผ่น
๒. ในกรณีผู้ยื่นข้อเสนอไม่เป็นนิติบุคคล
- (ก) บุคคลธรรมดา
- สำเนาบัตรประจำตัวประชาชนของผู้ยื่น
ไฟล์ข้อมูล.....ขนาดไฟล์..... จำนวนแผ่น
- (ข) คณะบุคคล
- สำเนาข้อตกลงที่แสดงถึงการเข้าเป็นหุ้นส่วน
ไฟล์ข้อมูล.....ขนาดไฟล์..... จำนวนแผ่น
 - สำเนาบัตรประจำตัวประชาชนของผู้เป็นหุ้นส่วน
ไฟล์ข้อมูล.....ขนาดไฟล์..... จำนวนแผ่น

๓. ในกรณีผู้ยื่นข้อเสนอเป็นผู้ยื่นข้อเสนอร่วมกันในฐานะเป็นผู้ร่วมค้า
- สำเนาสัญญาของการเข้าร่วมค้า
ไฟล์ข้อมูล.....ขนาดไฟล์..... จำนวนแผ่น
 - (ก) ในกรณีผู้ร่วมค้าเป็นบุคคลธรรมดา
 - บุคคลสัญชาติไทย
สำเนาบัตรประจำตัวประชาชน
ไฟล์ข้อมูล.....ขนาดไฟล์..... จำนวนแผ่น
 - บุคคลที่มีใช้สัญชาติไทย
สำเนาหนังสือเดินทาง
ไฟล์ข้อมูล.....ขนาดไฟล์..... จำนวนแผ่น
 - (ข) ในกรณีผู้ร่วมค้าเป็นนิติบุคคล
 - ห้างหุ้นส่วนสามัญหรือห้างหุ้นส่วนจำกัด
สำเนาหนังสือรับรองการจดทะเบียนนิติบุคคล
ไฟล์ข้อมูล.....ขนาดไฟล์..... จำนวนแผ่น
 - บัญชีรายชื่อหุ้นส่วนผู้จัดการ
ไฟล์ข้อมูล.....ขนาดไฟล์..... จำนวนแผ่น
 - ผู้มีอำนาจควบคุม (ถ้ามี)
 - ไม่มีผู้ควบคุม
 - มีผู้ควบคุม
ไฟล์ข้อมูล.....ขนาดไฟล์..... จำนวนแผ่น
 - บริษัทจำกัดหรือบริษัทมหาชนจำกัด
สำเนาหนังสือรับรองการจดทะเบียนนิติบุคคล
ไฟล์ข้อมูล.....ขนาดไฟล์.....จำนวนแผ่น
 - สำเนาหนังสือบริคณห์สนธิ
ไฟล์ข้อมูล.....ขนาดไฟล์.....จำนวนแผ่น
 - บัญชีรายชื่อกรรมการผู้จัดการ
ไฟล์ข้อมูล.....ขนาดไฟล์.....จำนวนแผ่น
 - บัญชีผู้ถือหุ้นรายใหญ่ (ถ้ามี)
 - ไม่มีผู้ถือหุ้นรายใหญ่
 - มีผู้ถือหุ้นรายใหญ่
ไฟล์ข้อมูล.....ขนาดไฟล์..... จำนวนแผ่น
 - ผู้มีอำนาจควบคุม (ถ้ามี)
 - ไม่มีผู้มีอำนาจควบคุม
 - มีผู้มีอำนาจควบคุม
ไฟล์ข้อมูล.....ขนาดไฟล์..... จำนวนแผ่น

๔. อื่น ๆ (ถ้ามี)

-
ไฟล์ข้อมูล.....ขนาดไฟล์..... จำนวนแผ่น
-
ไฟล์ข้อมูล.....ขนาดไฟล์..... จำนวนแผ่น
-
ไฟล์ข้อมูล.....ขนาดไฟล์..... จำนวนแผ่น

ข้าพเจ้าขอรับรองว่า เอกสารหลักฐานที่ข้าพเจ้ายื่นพร้อมการเสนอราคาทางระบบจัดซื้อจัดจ้างภาครัฐด้วยอิเล็กทรอนิกส์ในการประกวดราคาอิเล็กทรอนิกส์ครั้งนี้ถูกต้องและเป็นความจริงทุกประการ

ลงชื่อ.....ผู้ยื่นข้อเสนอ
(.....)

บัญชีเอกสารส่วนที่ ๒

- ๑. แคตตาล็อกและหรือแบบรูปรายละเอียดคุณลักษณะเฉพาะ
ไฟล์ข้อมูล.....ขนาดไฟล์..... จำนวนแผ่น
- ๒. หนังสือมอบอำนาจซึ่งปิดอากรแสตมป์ตามกฎหมายในกรณีที่ยื่นข้อเสนอมอบอำนาจให้บุคคลอื่นลงนามในใบเสนอราคาแทน
ไฟล์ข้อมูล.....ขนาดไฟล์..... จำนวนแผ่น
- ๓. หลักประกันการเสนอราคา
ไฟล์ข้อมูล.....ขนาดไฟล์..... จำนวนแผ่น
- ๔. สรุปรายละเอียดประกอบการอธิบายเอกสารตามที่หน่วยงานของรัฐกำหนดให้จัดส่งภายหลังจากวันเสนอราคาเพื่อใช้ในประกอบการพิจารณา (ถ้ามี) ดังนี้
 - ๔.๑
ไฟล์ข้อมูล.....ขนาดไฟล์..... จำนวนแผ่น
 - ๔.๒
ไฟล์ข้อมูล.....ขนาดไฟล์..... จำนวนแผ่น
- ๕. อื่นๆ (ถ้ามี)
 - ๕.๑.....
ไฟล์ข้อมูล.....ขนาดไฟล์..... จำนวนแผ่น
 - ๕.๒.....
ไฟล์ข้อมูล.....ขนาดไฟล์..... จำนวนแผ่น
 - ๕.๓.....
ไฟล์ข้อมูล.....ขนาดไฟล์..... จำนวนแผ่น

ข้าพเจ้าขอรับรองว่าเอกสารหลักฐานที่ข้าพเจ้าได้ยื่นมาพร้อมการเสนอราคาทางระบบจัดซื้อจัดจ้างภาครัฐด้วยอิเล็กทรอนิกส์ในการประกวดราคาอิเล็กทรอนิกส์ครั้งนี้ถูกต้องและเป็นความจริงทุกประการ

ลงชื่อ.....ผู้ยื่นข้อเสนอ
(.....)