

รายงาน ความรับผิดชอบต่อสังคม ต่อสังคม และสิ่งแวดล้อม ประจำปี 2558



การรถไฟฟ้าขนส่งมวลชนแห่งประเทศไทย
Mass Rapid Transit Authority of Thailand

- 2 สารจากผู้ว่าการ สฟม.
- 4 ประวัติความเป็นมา
- 6 วิสัยทัศน์ พันธกิจ เป้าหมายการดำเนินงาน
- 10 โครงสร้างองค์กร
- 12 โครงการรถไฟฟ้าที่ สฟม. รับผิดชอบ
- 14 การกำกับดูแลกิจการที่ดี
- 18 การดำเนินงานด้านการต่อต้านการทุจริต
- 24 การดำเนินงานด้านความรับผิดชอบต่อสังคมและสิ่งแวดล้อมของ สฟม.
- 61 รางวัลแห่งความภาคภูมิใจ



ในรอบปี 2558 ที่ผ่านมา ปัญหาการจราจรมีแนวโน้มว่าจะทวีความรุนแรงเพิ่มขึ้น ส่งผลให้การเชื่อมโยงทางด้านการเดินทางเป็นไปอย่างยากลำบาก การรถไฟฟ้าขนส่งมวลชนแห่งประเทศไทยเป็นองค์กรที่ดูแลรับผิดชอบการก่อสร้างโครงการรถไฟฟ้า เพื่อเป็นการร่วมแก้ไขปัญหาการจราจรและเป็นส่วนหนึ่งในการขับเคลื่อนเศรษฐกิจและสังคม เราพร้อมที่จะขยายเส้นทางโครงการรถไฟฟ้าเพื่อให้ทุกภาคส่วนได้ใช้บริการได้อย่างทั่วถึง รวมไปถึงการดำเนินโครงการรถไฟฟ้าที่มุ่งมั่นในการแสดงความรับผิดชอบต่อสังคมและสิ่งแวดล้อม เพื่อให้โครงการรถไฟฟ้าประสบความสำเร็จ และสามารถก่อประโยชน์ที่หลากหลายให้กับสังคมอย่างยั่งยืนต่อไปในอนาคต



สารจาก ผู้ว่าการ รฟม.





จากภารกิจหลักในการดำเนินโครงการรถไฟฟ้าขนส่งมวลชนให้เชื่อมโยงเป็นโครงข่ายระบบรางซึ่งเป็นพื้นฐานของระบบขนส่งมวลชนและเป็นกลไกสำคัญในการช่วยบรรเทาปัญหาจราจร การรถไฟฟ้าขนส่งมวลชนแห่งประเทศไทย (รฟม.) ได้ตระหนักถึงความสำคัญของการพัฒนาคุณภาพชีวิตของประชาชนควบคู่ไปพร้อมกัน จึงได้ดำเนินโครงการรถไฟฟ้าขนส่งมวลชนพร้อมกับการพัฒนาสังคมและใส่ใจดูแลต่อสิ่งแวดล้อม โดยคำนึงถึงผู้มีส่วนได้เสียเป็นสำคัญ โดยเฉพาะชุมชนสังคมในแนวสายทางโครงการรถไฟฟ้าที่ รฟม. รับผิดชอบ ให้มีคุณภาพชีวิตที่ดีขึ้นโดยการเดินทางด้วยรถไฟฟ้าที่สะดวกรวดเร็ว ปลอดภัย และตรงต่อเวลา ดังนั้นความรับผิดชอบต่อสังคมและสิ่งแวดล้อม (Corporate Social Responsibility : CSR) จึงเป็นเรื่องที่ รฟม. ให้ความสำคัญ เนื่องจากเป็นปัจจัยในการเดินทางไปสู่เป้าหมายการก่อสร้างที่เป็นมิตรต่อสิ่งแวดล้อม การแสดงความรับผิดชอบต่อสังคมและสิ่งแวดล้อมทั้งภายในและภายนอก และการเพิ่มคุณค่าในการบริหารจัดการองค์กรและโครงการให้เกิดประโยชน์สูงสุดแก่สังคมและสิ่งแวดล้อมอย่างยั่งยืน

นอกจากนี้ รฟม. ได้บริหารจัดการองค์กรภายใต้หลักการกำกับดูแลกิจการที่ดีและมีความรับผิดชอบต่อสังคมและสิ่งแวดล้อม รวมทั้งให้ความสำคัญต่อการพัฒนาคุณภาพชีวิตของพนักงานซึ่งเป็นหัวใจสำคัญในการขับเคลื่อนความสำเร็จขององค์กร รวมทั้งปลูกฝังแนวคิดในการเป็นคนดีมีจิตอาสาในการแสดงความรับผิดชอบต่อสังคมและสิ่งแวดล้อมตลอดระยะเวลาที่ผ่านมา รฟม. ได้รับความร่วมมือเป็นอย่างดีจากทั้งภาครัฐ ภาคเอกชน ชุมชน และผู้มีส่วนได้เสีย จึงใคร่ขอขอบคุณมา ณ โอกาสนี้ และขอให้เชื่อมั่นว่า รฟม. จะมุ่งมั่นดำเนินโครงการด้วยความรับผิดชอบต่อสังคมและสิ่งแวดล้อม เพื่อส่งมอบคุณค่าการพัฒนาคุณภาพชีวิตและการนำพาองค์กร สานประโยชน์เพื่อสังคมให้เติบโตอย่างมั่นคงและยั่งยืนต่อไป

(นายพีระยุทธ สิงห์พัฒนากุล)

ผู้ว่าการการรถไฟฟ้าขนส่งมวลชนแห่งประเทศไทย



ประวัติ ความเป็นมา



ปัญหาการจราจรในกรุงเทพมหานครได้ทวีความรุนแรงขึ้นเป็นลำดับจนกระทั่งในปี พ.ศ. 2514 รัฐบาลไทยได้รับความช่วยเหลือจากรัฐบาลเยอรมันส่งคณะผู้เชี่ยวชาญมาทำการศึกษา สํารวจ และวางแผนแม่บทสำหรับการจราจรและขนส่งในกรุงเทพมหานคร ซึ่งได้เสนอแนะให้มีระบบรถขนส่งมวลชนแบบเร็ว (Mass Rapid Transit System) เพื่อแก้ไขปัญหาการเดินทางและการจราจรในกรุงเทพมหานคร จึงได้มี “ประกาศของคณะปฏิวัติฉบับที่ 290 ลงวันที่ 27 พฤศจิกายน พุทธศักราช 2515” จัดตั้ง “การทางพิเศษแห่งประเทศไทย” ขึ้น เพื่อจัดสร้าง “ทางพิเศษ” ซึ่งประกอบด้วย

- ระบบทางด่วน (Express Way)
- ระบบรถไฟฟ้าขนส่งมวลชน (Mass Rapid Transit System)
- การทางพิเศษแห่งประเทศไทย



ต่อมารัฐบาลพิจารณาเห็นว่า การจราจรทางถนนในกรุงเทพมหานครติดขัดมาก สมควรเร่งรัดการดำเนินการในส่วน of ระบบรถไฟฟ้าขนส่งมวลชน เพื่ออำนวยความสะดวกให้ประชาชนสามารถเดินทางได้โดยไม่ต้องใช้รถยนต์ส่วนบุคคล ดังนั้น คณะรัฐมนตรีจึงมีมติเมื่อวันที่ 28 กรกฎาคม 2535 เห็นชอบให้จัดตั้งรัฐวิสาหกิจภายใต้การกำกับของนายกรัฐมนตรีเพื่อรับผิดชอบการดำเนินงานโครงการระบบรถไฟฟ้าขนส่งมวลชนในกรุงเทพมหานครและปริมณฑล จึงได้มีการตรา “พระราชกฤษฎีกาจัดตั้งองค์การรถไฟฟ้าขนส่งมวลชน พ.ศ. 2535” (ราชกิจจานุเบกษา เล่ม 109 ตอนที่ 90 วันที่ 20 สิงหาคม 2535) โดยอาศัยอำนาจตามพระราชบัญญัติว่าด้วยการจัดตั้งองค์การของรัฐบาล พ.ศ. 2496

โดยที่พระราชกฤษฎีกาจัดตั้งองค์การรถไฟฟ้าขนส่งมวลชน พ.ศ. 2535 มีบทบัญญัติที่ไม่เพียงพอต่อการจัดทำจัดการและการให้บริการขนส่งมวลชนด้วยระบบรถไฟฟ้า รวมทั้งการดูแลรักษาความปลอดภัยและสาธารณะ ทำให้องค์การรถไฟฟ้าขนส่งมวลชนมีข้อจำกัดในการใช้อำนาจตามกฎหมายและไม่สามารถให้บริการได้อย่างมีประสิทธิภาพ ประกอบกับการขนส่งมวลชนโดยระบบรถไฟฟ้าได้ทวีความจำเป็นมากยิ่งขึ้น

จึงได้มีการตรา “พระราชบัญญัติการรถไฟฟ้าขนส่งมวลชนแห่งประเทศไทย พ.ศ. 2543” (ราชกิจจานุเบกษา เล่ม 117 ตอนที่ 114 ก วันที่ 1 ธันวาคม 2543) จัดตั้ง “การรถไฟฟ้าขนส่งมวลชนแห่งประเทศไทย” เรียกโดยย่อว่า “รฟม.” เพื่อปรับปรุงอำนาจหน้าที่ขององค์การรถไฟฟ้าขนส่งมวลชนให้สามารถดำเนินกิจการรถไฟฟ้าให้เป็นระบบและมีประสิทธิภาพมากยิ่งขึ้น โดยเฉพาะอย่างยิ่งอำนาจหน้าที่ในการคุ้มครองความปลอดภัยของกิจการรถไฟฟ้าและคนโดยสารรถไฟฟ้า และมีฐานะเป็นรัฐวิสาหกิจภายใต้การกำกับของนายกรัฐมนตรี โดยมีวัตถุประสงค์ดังต่อไปนี้

1. ดำเนินกิจการรถไฟฟ้าในกรุงเทพมหานครและปริมณฑล รวมทั้งจังหวัดอื่นตามที่กำหนดโดยพระราชกฤษฎีกา หรือระหว่างจังหวัดดังกล่าว
2. ศึกษา วิเคราะห์ และจัดทำโครงการและแผนงานเกี่ยวกับกิจการรถไฟฟ้าเพื่อปรับปรุงและพัฒนาให้ทันสมัย
3. ดำเนินธุรกิจเกี่ยวกับกิจการรถไฟฟ้าและธุรกิจอื่น เพื่อประโยชน์แก่ รฟม. และประชาชนในการใช้บริการกิจการรถไฟฟ้า

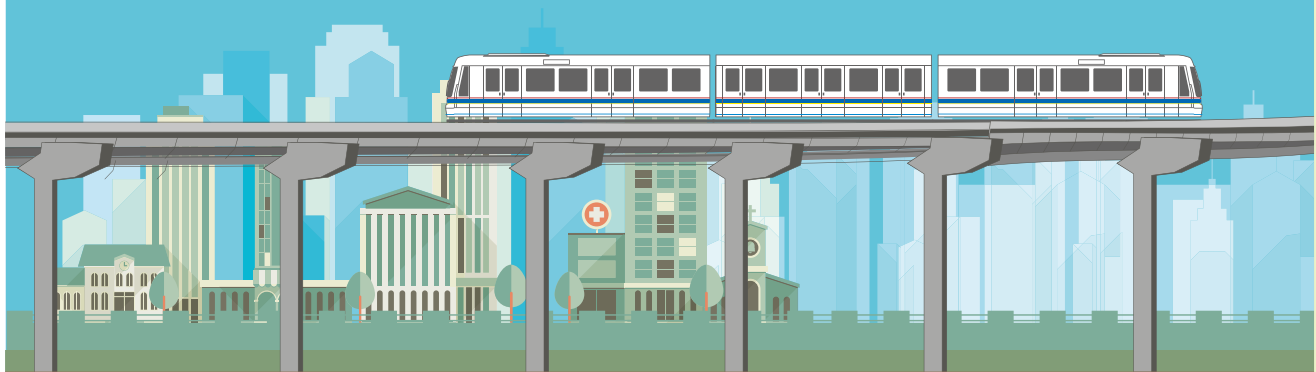
ต่อมา เมื่อ พ.ศ. 2545 ได้มีการปรับปรุงอำนาจหน้าที่ของส่วนราชการและได้อินอำนาจหน้าที่ของนายกรัฐมนตรีในส่วนของการกำกับดูแลการรถไฟฟ้าขนส่งมวลชนแห่งประเทศไทย มาเป็นอำนาจหน้าที่ของรัฐมนตรีว่าการกระทรวงคมนาคม



วิสัยทัศน์ พันธกิจ เป้าหมายการดำเนินงาน



วิสัยทัศน์ (Vision)



“เป็นองค์กรหลักในการจัดให้มีบริการรถไฟฟ้าขนส่งมวลชนที่มีประสิทธิภาพและ
ครบวงจรเพื่อยกระดับคุณภาพชีวิตของประชาชน”

พันธกิจ

ตามพระราชบัญญัติการรถไฟฟ้าขนส่งมวลชนแห่งประเทศไทย พ.ศ. 2543 ได้กำหนดวัตถุประสงค์ขององค์กร
ไว้ 3 ประการดังนี้

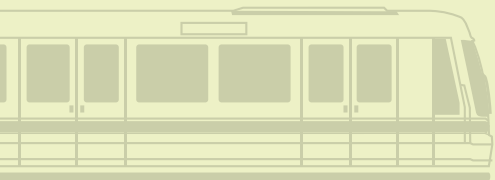
1. ดำเนินกิจการรถไฟฟ้าในกรุงเทพและปริมณฑล รวมทั้งจังหวัดอื่นตามที่กำหนดโดยพระราชกฤษฎีกา
หรือระหว่างจังหวัดดังกล่าว
2. ศึกษา วิเคราะห์ และจัดทำโครงการและแผนงานเกี่ยวกับกิจการรถไฟฟ้าเพื่อปรับปรุงและพัฒนาให้ทันสมัย
3. ดำเนินธุรกิจเกี่ยวกับกิจการรถไฟฟ้าและธุรกิจอื่นเพื่อประโยชน์แก่ รฟม. และประชาชนในการใช้บริการ
กิจการรถไฟฟ้า



ภารกิจ (Mission)

จากวิสัยทัศน์ที่ตั้งไว้ รฟม. ได้กำหนดภารกิจหลักที่จะดำเนินการภายใต้อำนาจหน้าที่ขององค์กรไว้ดังนี้

1. ดำเนินการให้มีโครงข่ายรถไฟฟ้าขนส่งมวลชนตามแผน
2. ดำเนินการให้มีบริการรถไฟฟ้า ที่สะดวก รวดเร็ว ปลอดภัย ตรงเวลา
3. ดำเนินการให้มีระบบเชื่อมต่อการเดินทางที่มีประสิทธิภาพ
4. ดำเนินการให้มีโครงสร้างค่าโดยสารที่สอดคล้องกับกลุ่มเป้าหมาย
5. ดำเนินการธุรกิจต่อเนื่องเชิงพาณิชย์ที่สอดคล้องกับรูปแบบการใช้ชีวิตของกลุ่มเป้าหมาย
6. พัฒนาให้เป็นองค์กรแห่งการเรียนรู้ และเป็นศูนย์กลางการถ่ายทอดเทคโนโลยีด้านรถไฟฟ้า ของประเทศ
7. ทำให้องค์กรเป็นที่รู้จักและยอมรับในสังคม
8. ส่งเสริมให้ผู้มีส่วนได้ส่วนเสียมีความเข้าใจและตระหนักถึงผลประโยชน์ที่จะได้รับจากรถไฟฟ้า
9. มีส่วนร่วมในการกำหนดทิศทางการพัฒนาเมืองและพัฒนาคุณภาพชีวิต





เป้าประสงค์องค์กร (Corporate Goals)

1. รถไฟฟ้า รฟม. ครอบคลุมพื้นที่กรุงเทพมหานครและปริมณฑลมากยิ่งขึ้น
2. มีผู้ใช้บริการรถไฟฟ้า รฟม. เพิ่มขึ้นตามเป้าหมาย
3. ผู้ใช้บริการมีความพึงพอใจต่อบริการต่างๆ
4. มีบริการที่หลากหลายและสอดคล้องกับวิถีชีวิตและการเดินทางของผู้ใช้บริการรถไฟฟ้า
5. มีรายได้เพิ่มมากขึ้นและลดภาระการสนับสนุนจากภาครัฐ
6. เป็นองค์กรหลักในการบริหารจัดการและถ่ายทอดองค์ความรู้ด้านรถไฟฟ้า ของประเทศ
7. องค์กรเป็นที่รู้จักและยอมรับในทุกภาคส่วน
8. มีระบบการบริหารจัดการภายในที่มีประสิทธิภาพ
9. บุคลากรมีความรู้และความเชี่ยวชาญในสายงานที่รับผิดชอบ
10. รถไฟฟ้า รฟม. เป็นส่วนสำคัญในการยกระดับคุณภาพชีวิตของประชาชน



เป้าหมายหลัก (Main Objectives)

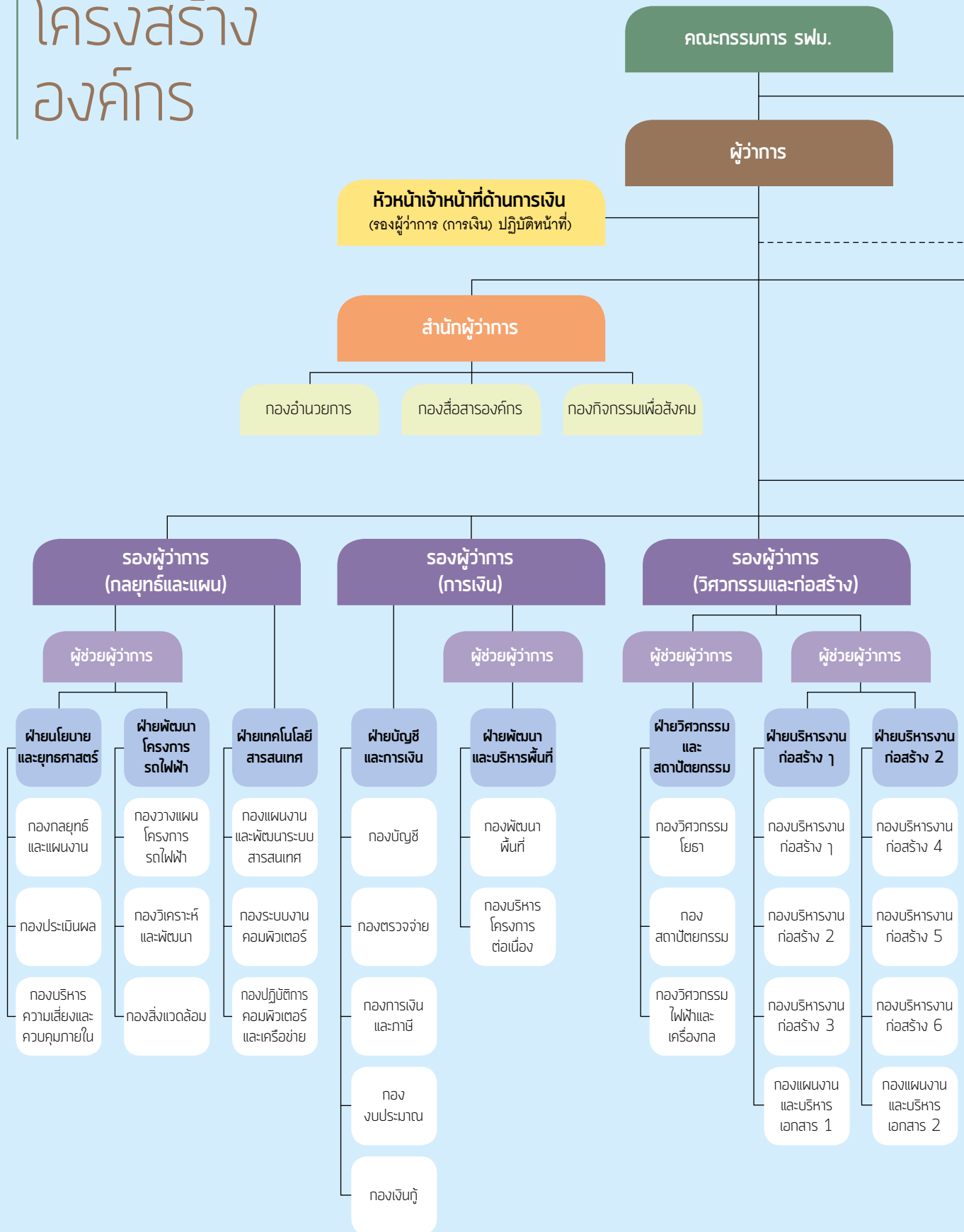
จากวิสัยทัศน์ ภารกิจ และเป้าประสงค์ที่ได้ตั้งไว้ รฟม. ได้กำหนดเป้าหมายหลักของการดำเนินงานในด้านต่างๆ ที่จะต้องบรรลุผลสำเร็จภายในปีงบประมาณ 2559 หรือในปีอื่นๆ ไว้ ดังนี้

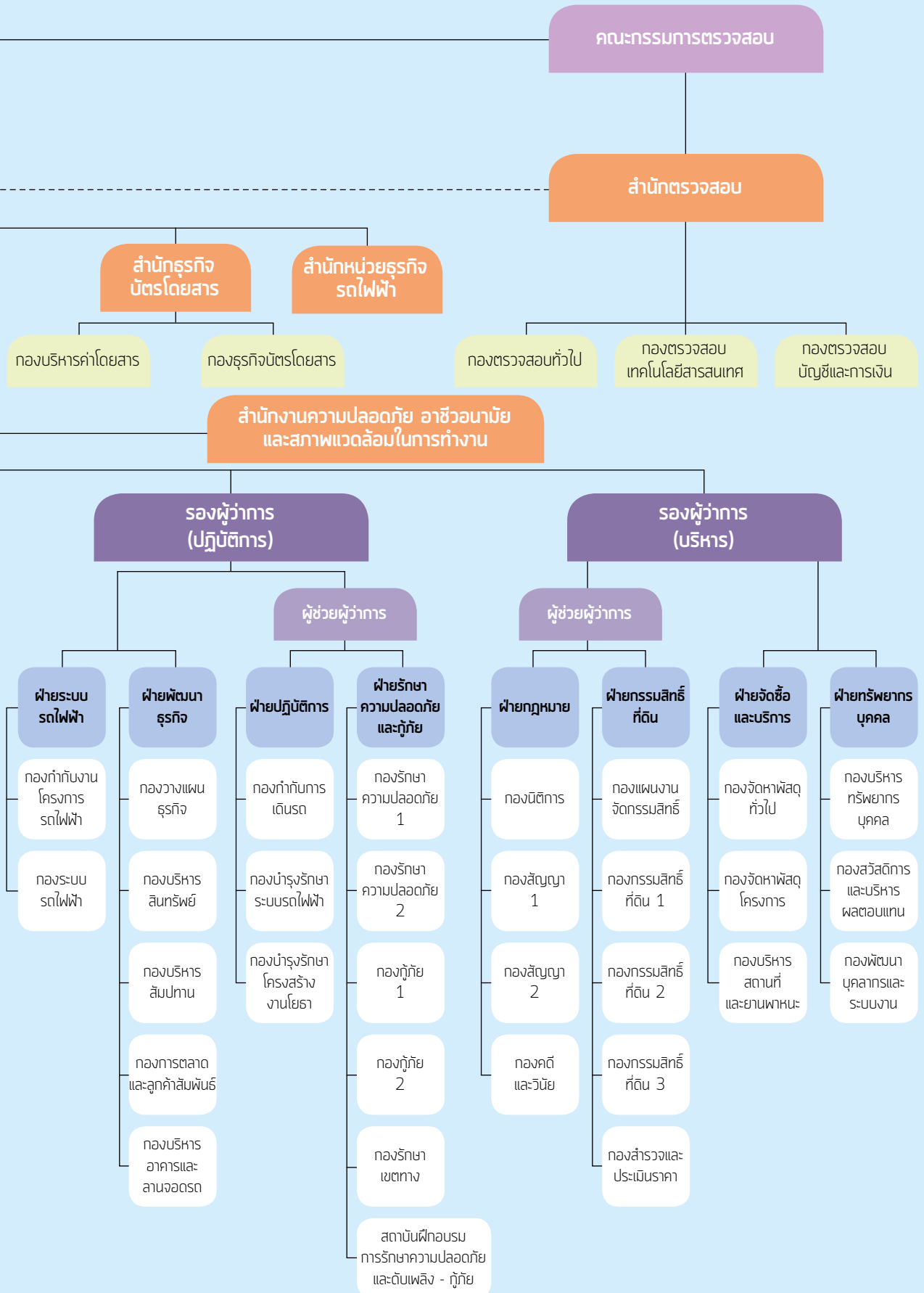
1. เปิดให้บริการรถไฟฟ้า สายต่างๆ ดังนี้
 - ปี 2559 เปิดบริการสายสีม่วง ช่วงบางใหญ่ - บางซื่อ
 - ปี 2560 เปิดให้บริการสายสีน้ำเงิน ช่วงหัวลำโพง - บางแค และช่วงบางซื่อ - ท่าพระ
 - ปี 2561 เปิดให้บริการสายสีเขียว ช่วงแบริ่ง - สมุทรปราการ และช่วงหมอชิต - สะพานใหม่ - คูคต
 - ปี 2563 เปิดให้บริการสายสีชมพู ช่วงแคราย - มีนบุรี, สายสีส้ม ช่วงศูนย์วัฒนธรรม - มีนบุรี และ ช่วงตลิ่งชัน - ศูนย์วัฒนธรรม, สายสีม่วง ช่วงเตาปูน - วงแหวนกาญจนาภิเษก และสายสีเหลือง ช่วงลาดพร้าว - สำโรง
2. จำนวนผู้ใช้บริการรถไฟฟ้า รฟม. เพิ่มขึ้นร้อยละ 5 ในแต่ละปี
3. มีการพัฒนาสิ่งอำนวยความสะดวกเพื่อการเปลี่ยนถ่ายระบบขนส่งแล้วเสร็จตามแผน
4. ผู้ใช้บริการร้อยละ 95 มีความพึงพอใจในบริการรถไฟฟ้า และบริการเสริมอื่นๆ
5. มีรายได้จากการบริหารสินทรัพย์ บริการและธุรกิจต่อเนื่อง เพิ่มขึ้นเป็น 150 ล้านบาท/ปี ในปี 2559 และมีรายได้จากการสัมปทาน จำนวน 1,078 ล้านบาท/ปี ในปี 2559
6. มีการบริหารและติดตามการบริหารหนี้ และอัตราแลกเปลี่ยนเพื่อลดความเสี่ยงและเพิ่มรายได้อย่างเป็นระบบภายในปี 2556
7. การพัฒนาองค์กรสู่ศูนย์กลางการถ่ายทอดเทคโนโลยีด้านรถไฟฟ้า แล้วเสร็จตามแผน
8. ประชาชนใน กทม. และปริมณฑล ร้อยละ 80 รู้จักและเชื่อถือการทำงานของ รฟม.
9. ผู้ใช้บริการและประชาชนตามแนวสายทางร้อยละ 90 มีคุณภาพชีวิตดีขึ้น
10. มีระบบสารสนเทศสำหรับผู้บริหาร (Executive Information System (EIS)) และระบบสารสนเทศสนับสนุนการตัดสินใจ (Decision Support System (DSS)) ที่สมบูรณ์ ภายในปี 2558
11. บุคลากรร้อยละ 90 มีความพึงพอใจต่อการบริหารงานภายในขององค์กร
12. บุคลากรร้อยละ 90 มีสมรรถนะตามมาตรฐานขององค์กร





โครงสร้างองค์กร



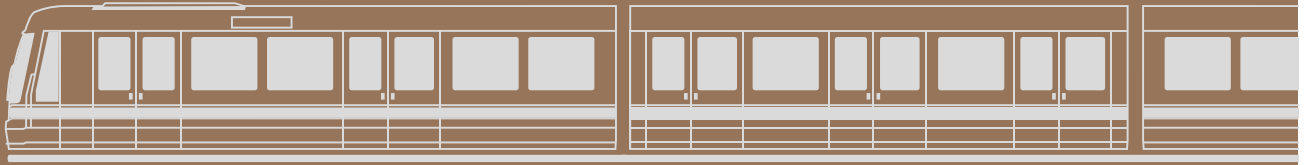


โครงการรถไฟฟ้าที่ รฟม. รับผิดชอบ

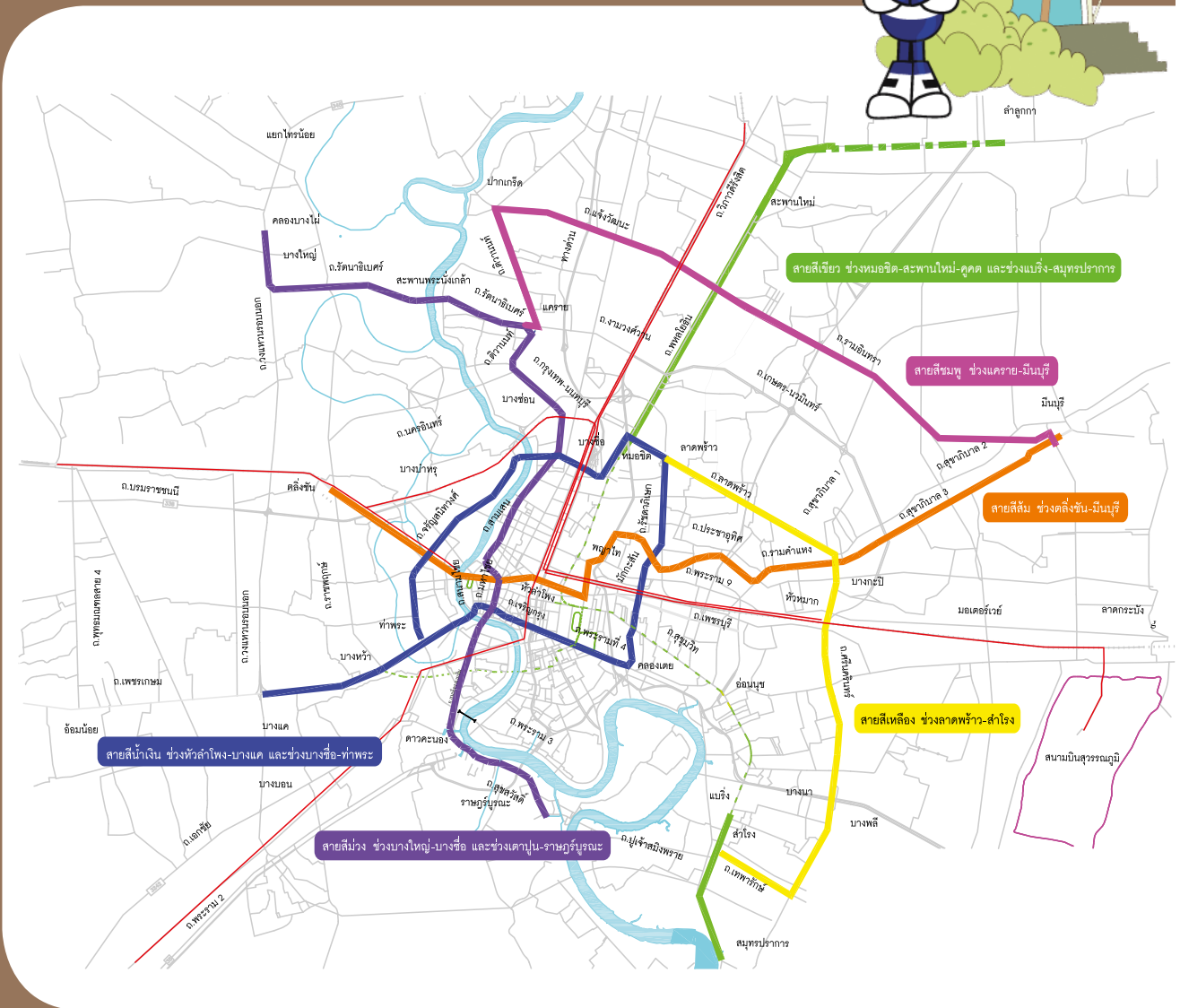
โครงการ	ความก้าวหน้า	ระยะทาง	
รถไฟฟ้า สายสีม่วง	ช่วงบางใหญ่ - บางซื่อ (โครงสร้างยกระดับ)	โครงการโดยรวมมีความก้าวหน้าร้อยละ 92.18 เปิดให้บริการ ส.ค. 2559 อยู่ในช่วงเร่งรัดสัญญาให้อัยการสูงสุดพิจารณา รวมทั้งเสนอ ครม. ให้ความเห็นชอบทำสัญญากับผู้รับสัมปทานให้สามารถเริ่มงานติดตั้งระบบรถไฟฟ้า	23 ก.ม.
	ช่วงเตาปูน - ราชบุรีบูรณะ - วงแหวนกาญจนาภิเษก (โครงสร้างยกระดับ 11 กม. ได้ดิน 12.6 กม.)	มีความก้าวหน้าร้อยละ 13.42 อยู่ระหว่างการพิจารณาของกระทรวงคมนาคมก่อนนำเสนอคณะรัฐมนตรีเพื่ออนุมัติโครงการฯ เปิดให้บริการ ต.ค. 2565	23.6 ก.ม.
รถไฟฟ้า สายสีน้ำเงิน	ช่วงหัวลำโพง - บางแค และ ช่วงบางซื่อ - ท่าพระ (โครงสร้างยกระดับ 20.5 กม. ได้ดิน 6.5 กม.)	โครงการโดยรวมมีความก้าวหน้าร้อยละ 65.10 อยู่ในขั้นตอนการก่อสร้างและงานกรรมสิทธิ์ที่ดินบางส่วนที่ยังไม่สามารถเบิกจ่ายเงินค่าทดแทนได้ เปิดให้บริการ พ.ค. 2563	27 กม.
รถไฟฟ้า สายสีเขียว	ช่วงแบริ้ง - สมุทรปราการ (โครงสร้างยกระดับ)	โครงการโดยรวมมีความก้าวหน้าร้อยละ 65.72 อยู่ในขั้นตอนการก่อสร้างโครงการรถไฟฟ้า เปิดให้บริการ ก.พ. 2563	13 กม.
	ช่วงหมอชิต - สะพานใหม่ - คูคต (โครงสร้างยกระดับ)	โครงการโดยรวมมีความก้าวหน้าร้อยละ 25.79 อยู่ในขั้นตอนการก่อสร้างโครงการรถไฟฟ้า เปิดให้บริการ ก.พ. 2563	19 กม.
รถไฟฟ้า สายสีส้ม	ส่วนตะวันออกช่วงศูนย์วัฒนธรรม - มีนบุรี (โครงสร้างยกระดับ 9.2 กม. ได้ดิน 12.0 กม.)	โครงการโดยรวมมีความก้าวหน้าร้อยละ 14.13 อยู่ระหว่างการพิจารณาของกระทรวงคมนาคม เปิดให้บริการ มิ.ย. 2565	22.2 ก.ม.
	ส่วนตะวันตกช่วงตลิ่งชัน - ศูนย์วัฒนธรรม (โครงสร้างได้ดิน 11.7 กม.)	ดำเนินการศึกษาความเหมาะสมออกแบบและจัดเตรียมเอกสารประกวดราคาแล้วเสร็จ เปิดให้บริการ ม.ค. 2566	17.6 กม.
รถไฟฟ้า สายสีชมพู	ช่วงแคราย - มีนบุรี (โครงสร้างยกระดับ)	โครงการโดยรวมมีความก้าวหน้าร้อยละ 13.81 อยู่ในขั้นตอนนำเสนอคณะรัฐมนตรีพิจารณารูปแบบการลงทุนโครงการ เปิดให้บริการ ก.ค. 2563	34.5 กม.
รถไฟฟ้า สายสีเหลือง	ช่วงลาดพร้าว - สำโรง (โครงสร้างยกระดับ)	โครงการโดยรวมมีความก้าวหน้าร้อยละ 13.88 นำเสนอคณะรัฐมนตรีพิจารณาอนุมัติรูปแบบการลงทุนโครงการ เปิดให้บริการ ก.ค. 2563	30.4 กม.
รวมระยะทางโครงการรถไฟฟ้าที่ รฟม. รับผิดชอบ		209.3 กม.	

**ผลการดำเนินงาน ณ สิ้นเดือนกันยายน 2558 เปรียบเทียบกับแผนตามแผนปฏิบัติการ ประจำปีงบประมาณ 2558

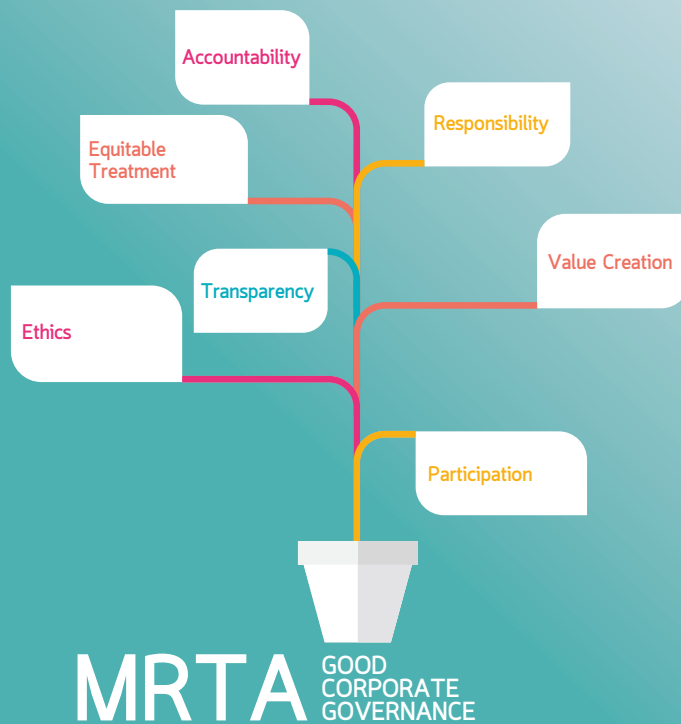




โครงการรถไฟฟ้าขนส่งมวลชน ในความรับผิดชอบของ รฟม.



การกำกับดูแล กิจการที่ดี



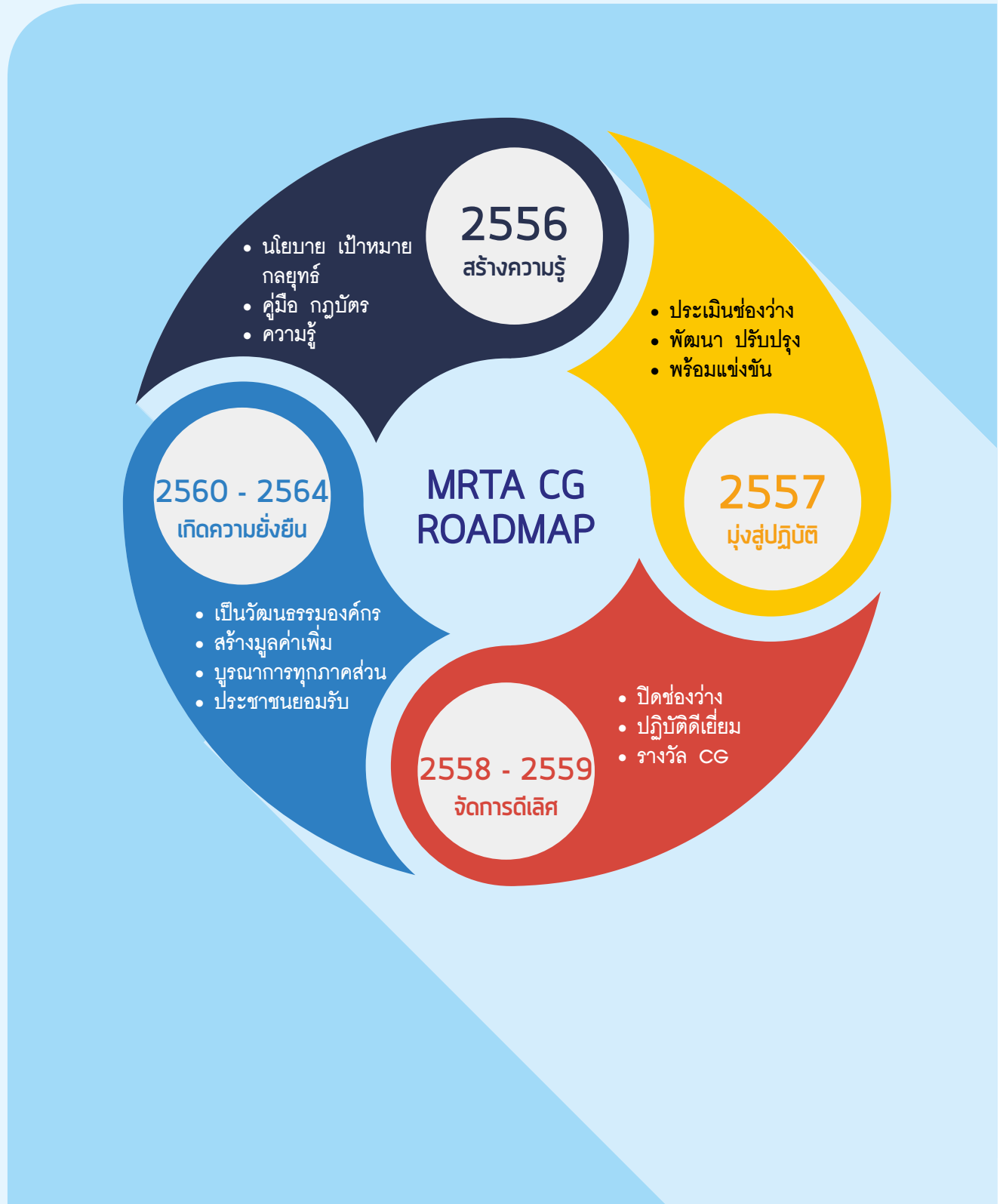
คณะกรรมการ และผู้บริหาร รฟม. ได้แสดงเจตนารมณ์ที่จะพัฒนาองค์กรให้มีประสิทธิภาพ มีระบบบริหารจัดการที่ดี เป็นที่น่าเชื่อถือของประชาชน และมีการเติบโตที่ยั่งยืน โดยการกำกับดูแลกิจการที่ดีถือเป็นกลไกที่สำคัญที่สนับสนุนการบรรลุเจตนารมณ์ดังกล่าว ดังนั้นจึงได้กำหนดนโยบายด้านกำกับดูแลที่ดีเพื่อให้คณะกรรมการ รฟม. ผู้บริหาร และพนักงาน ยึดถือเป็นแนวทางในการปฏิบัติงาน ดังนี้

- ให้ยึดมั่นในหลักสำคัญของการกำกับดูแลที่ดี อันได้แก่ การมีความรับผิดชอบต่อการปฏิบัติหน้าที่ (Accountability) ความสำนึกในการปฏิบัติหน้าที่ด้วยขีดความสามารถและประสิทธิภาพที่เพียงพอ (Responsibility) การปฏิบัติต่อผู้มีส่วนได้ส่วนเสียอย่างสุจริตและเท่าเทียมกัน (Equitable Treatment) การดำเนินงานที่โปร่งใสและตรวจสอบได้ (Transparency) การสร้างมูลค่าเพิ่มทั้งในระยะสั้นและระยะยาว (Value Creation) และการมีจริยธรรมและจรรยาบรรณ (Ethics) และการมีส่วนร่วม (Participation)
- ให้มีการปฏิบัติตามหลักสำคัญของการกำกับดูแลที่ดีอย่างจริงจังและต่อเนื่อง
- สนับสนุนและส่งเสริมการดำเนินงานด้านการกำกับดูแลที่ดีเพื่อให้มีการพัฒนาอย่างต่อเนื่อง
- ให้มีการติดตามประเมินผลพัฒนาและปรับปรุงการดำเนินงานเพื่อให้องค์กรเป็นรัฐวิสาหกิจชั้นนำ ในด้านการกำกับดูแลที่ดี



วิสัยทัศน์การดำเนินงานด้านการกำกับดูแลกิจการที่ดี

รฟม. ได้กำหนดวิสัยทัศน์ในการดำเนินงานเพื่อที่จะพัฒนาองค์กรให้ “เป็นรัฐวิสาหกิจชั้นนำของประเทศในด้านการกำกับดูแลกิจการที่ดี” โดย รฟม. ได้จัดทำ MRTA CG Road Map เพื่อเป็นแนวทางในการดำเนินงาน





MRTA CG ROADMAP

ปี 2556 : สร้างความรู้ หมายถึง การสร้างความรู้ความเข้าใจด้านการกำกับดูแลกิจการที่ดีให้กับพนักงาน โดยมีเป้าหมายการดำเนินงานเพื่อให้ รฟม. มีกรอบแนวทางในการดำเนินงานด้านการกำกับดูแลกิจการที่ดี ทั้งในส่วนของนโยบาย เป้าหมาย คู่มือ และกฎบัตรคณะอนุกรรมการกำกับดูแลกิจการที่ดี

ปี 2557 : มุ่งสู่ปฏิบัติ หมายถึง การนำนโยบายการกำกับดูแลกิจการที่ดีของ รฟม. มาสู่การปฏิบัติอย่างเป็นรูปธรรม เน้นการประเมินช่องว่างผลการดำเนินงานเทียบกับหลักเกณฑ์และแนวทางการกำกับดูแลที่ดีของสำนักงานคณะกรรมการนโยบายรัฐวิสาหกิจ หรือหน่วยงานอื่นที่มีความเหมาะสม เพื่อนำไปสู่การพัฒนาและปรับปรุงการดำเนินงานและสร้างศักยภาพในการแข่งขันในด้านการกำกับดูแลกิจการที่ดี

ปี 2558 - 2559 : จัดการดีเลิศ หมายถึง การพัฒนาและปรับปรุงการดำเนินงานในด้านต่าง ๆ ขององค์กร โดยมีเป้าหมายในการปิดช่องว่างการดำเนินงานจากผลประเมินเทียบกับหลักเกณฑ์และแนวทางการกำกับดูแลที่ดีของ สคร. หรือของหน่วยงานที่มีความเหมาะสม รวมทั้งทุกส่วนงานมีการนำหลักการกำกับดูแลกิจการที่ดีไปใช้ในการปฏิบัติงานอย่างดีและทั่วถึง นอกจากนี้ยังมีเป้าหมายในการได้รับรางวัลด้านการกำกับดูแลกิจการที่ดีจากการจัดกิจกรรมของหน่วยงานต่างๆ เช่น สำนักงานคณะกรรมการป้องกันและปราบปรามการทุจริตแห่งชาติ เป็นต้น

ปี 2560 - 2564 : เกิดความยั่งยืน หมายถึง พนักงาน รฟม. มีการนำหลักการกำกับดูแลกิจการที่ดีมาใช้ในการปฏิบัติงานอย่างเป็นรูปธรรม จนกลายเป็นส่วนหนึ่งของวัฒนธรรมองค์กรตลอดจนการดำเนินงานด้านการกำกับดูแลกิจการที่ดีของ รฟม. เกิดการบูรณาการกับภาคส่วนต่างๆ ทั้งกับหน่วยงานภาครัฐ รัฐวิสาหกิจ ภาคประชาชน หรือผู้มีส่วนได้เสีย จนสามารถสร้างมูลค่าเพิ่มให้กับองค์กรและสร้างการยอมรับจากภาคประชาชนได้



เป้าหมายการดำเนินงานด้านการกำกับดูแลกิจการที่ดี

รฟม. ได้กำหนดเป้าหมาย การดำเนินงานด้านการกำกับดูแลกิจการที่ดี ไว้ดังนี้

ได้รับรางวัลเกี่ยวกับการกำกับดูแลกิจการที่ดี
ภายในปี 2559

ประชาชนร้อยละ 70 ยอมรับและเชื่อมั่นว่า
รฟม. มีการกำกับดูแลกิจการที่ดีในระดับ
ดีมากถึงดีเลิศในปี 2562

การกำกับดูแลกิจการที่ดีเป็นส่วนหนึ่ง
ของวัฒนธรรมองค์กร



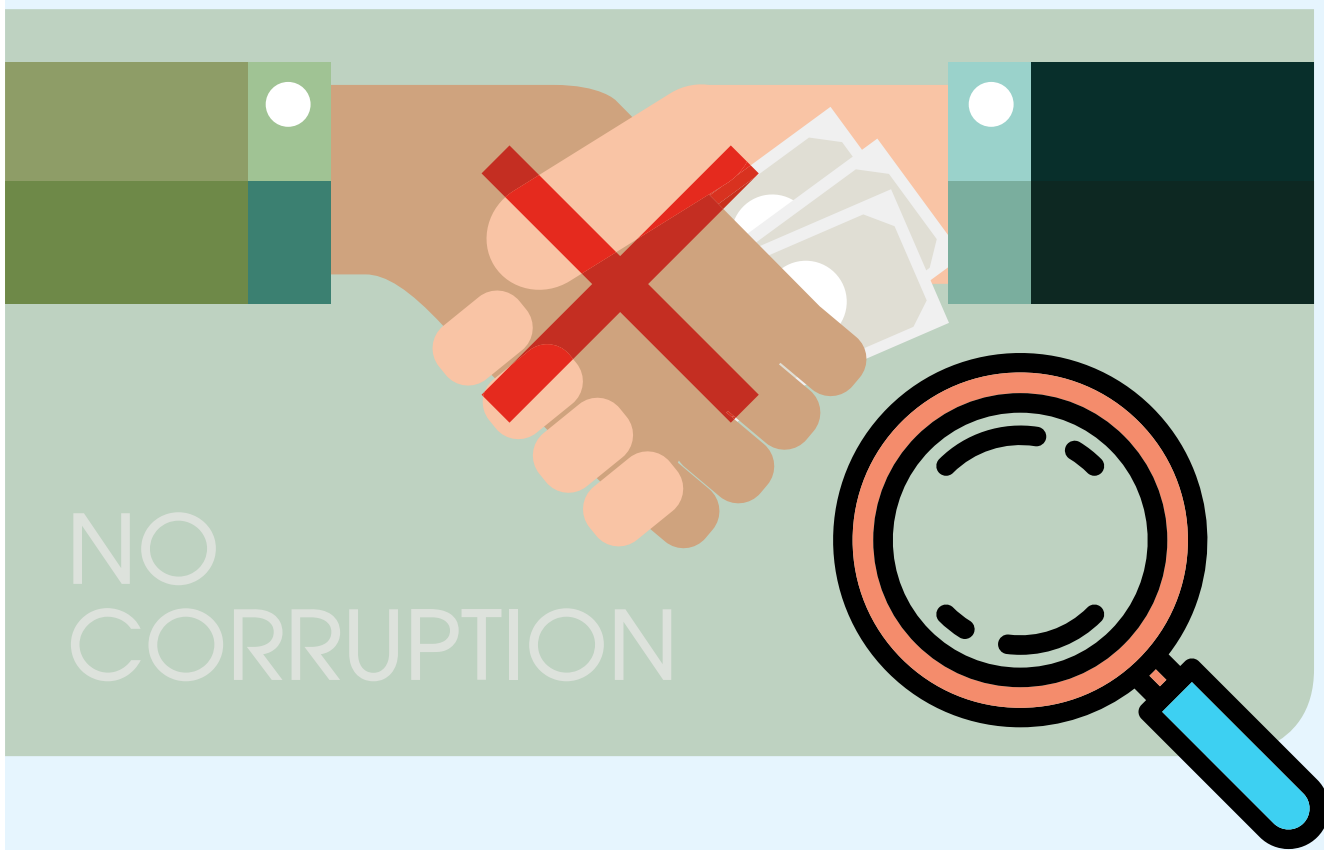
การดำเนินงาน ด้านการต่อต้านการทุจริต

1. โครงการป้องกันและปราบปราม การทุจริตภาครัฐ

รพม. ได้ลงนามในบันทึกข้อตกลงความร่วมมือ
ว่าด้วย การขับเคลื่อนการป้องกันและปราบปรามการทุจริต
ร่วมกับสำนักคณะกรรมการป้องกันและปราบปราม
การทุจริตแห่งชาติ สำนักงานคณะกรรมการนโยบาย
รัฐวิสาหกิจ และหน่วยงานรัฐวิสาหกิจ 55 แห่ง เพื่อให้
การขับเคลื่อนยุทธศาสตร์ชาติ ว่าด้วยการป้องกันและ
ปราบปรามการทุจริตระยะที่ 2 (พ.ศ. 2556 - 2560)
มาตรการป้องกันและปราบปรามการทุจริต และนโยบาย
รัฐบาลที่เกี่ยวข้อง นำไปสู่การปฏิบัติในภาครัฐวิสาหกิจ
ได้อย่างประสบผลสำเร็จตามหลักธรรมาภิบาล







2. แผนปฏิบัติการป้องกันและปราบปรามการทุจริตภาครัฐ ของ รฟม.

เพื่อให้การดำเนินงานด้านการป้องกันและปราบปรามการทุจริตของ รฟม. สามารถดำเนินงานได้อย่างมีประสิทธิภาพ และสอดคล้องกับยุทธศาสตร์ชาติว่าด้วยการป้องกันและปราบปรามการทุจริตระยะที่ 2 (พ.ศ. 2556 - 2560) รฟม. จึงจัดทำแผนปฏิบัติการป้องกันและปราบปรามการทุจริตภาครัฐของ รฟม. พ.ศ. 2558 - 2560 เพื่อใช้เป็นกรอบแนวทางในการส่งเสริม สนับสนุน และพัฒนางานด้านการป้องกันและปราบปรามการทุจริตของ รฟม. ต่อไป

วัตถุประสงค์

- 1) เพื่อปลูกจิตสำนึกและเสริมสร้างความตระหนักให้พนักงาน รฟม. เห็นความสำคัญของการป้องกันและปราบปรามการทุจริต
- 2) เพื่อพัฒนาระบบบริหารและเครื่องมือในการป้องกันและปราบปรามการทุจริตของ รฟม. ตลอดจนการบูรณาการ และพัฒนาเครือข่ายกับทุกภาคส่วนในการร่วมกันต่อต้านการทุจริตคอร์รัปชัน
- 3) เพื่อเสริมสร้างความรู้ความเข้าใจเกี่ยวกับการป้องกันและปราบปรามการทุจริต และความรู้ตามหลักปรัชญาเศรษฐกิจพอเพียง

เป้าหมาย

รฟม. มีระดับคุณธรรมและความโปร่งใสในการดำเนินงานจากการประเมิน โดยสำนักงาน ป.ป.ช. ในระดับสูงถึงสูงมาก



แนวทางการดำเนินงาน

การดำเนินโครงการป้องกันและปราบปรามการทุจริตภาครัฐของ รฟม. มีการดำเนินงานในลักษณะการพัฒนาและปรับปรุงระบบกลไกสนับสนุนการป้องกันและปราบปรามการทุจริตภายในองค์กร รวมทั้งส่งเสริมให้ความรู้และสร้างความตระหนักเกี่ยวกับปัญหาการทุจริตคอร์รัปชันให้แก่บุคลากรของ รฟม. เพื่อให้เกิดการปฏิบัติงานอย่างโปร่งใสและมีประสิทธิภาพ

กิจกรรม	น้ำหนัก (ร้อยละ)	แผนงาน (ร้อยละ)		
		ปีงบประมาณ		
		2558	2559	2560
1. โครงการให้ความรู้และส่งเสริมการดำเนินชีวิตตามหลักปรัชญาเศรษฐกิจพอเพียง	10		100	
2. กิจกรรมยกย่องพนักงานที่ประพฤติตนอย่างมีคุณธรรมและจริยธรรม/พนักงานดีเด่น	10	25	50	100
3. กิจกรรมส่งเสริมการสร้างจิตสำนึก “เราไม่โกง”	10		100	
4. โครงการข้อตกลงคุณธรรม	10	25	50	100
5. กิจกรรมชุมชนสัมพันธ์	10		50	100
6. โครงการเครือข่ายภาครัฐต่อต้านการทุจริต	10	25	50	100
7. โครงการปรับปรุงระบบงานที่เกี่ยวข้องกับการประเมินคุณธรรมและความโปร่งใสการดำเนินงานของหน่วยงานภาครัฐ (ITA)	10	25	50	100
8. กิจกรรมปรับปรุงข้อบังคับว่าด้วยประมวลจริยธรรมของ รฟม. ให้ครอบคลุมจริยธรรมของผู้บริหาร และพนักงานต่อคู่ค้า คู่ความร่วมมือ และผู้รับจ้าง	10			100
9. โครงการให้ความรู้แก่ผู้บริหารและพนักงานเกี่ยวกับกฎหมายและระเบียบการปฏิบัติงานต่างๆ ที่เกี่ยวข้องกับเจ้าหน้าที่รัฐ	10		50	100
10. โครงการจัดทำและส่งเสริมให้บุคลากรเรียนรู้ด้วยระบบ KM ด้านการป้องกันและปราบปรามทุจริต	10		50	100



3. คำประกาศเจตนารมณ์ต่อต้านการทุจริตของการรถไฟฟ้าขนส่งมวลชนแห่งประเทศไทย

คณะผู้บริหาร รฟม. ทุกท่านได้ร่วมกันลงนามประกาศเจตนารมณ์ต่อต้านการทุจริต และเป็นผู้นำตัวอย่างในการปฏิบัติงานด้วยความซื่อสัตย์ โปร่งใส ตามหลักคุณธรรมและจริยธรรม ในงาน GCG DAY ครั้งที่ 4 เมื่อวันที่ 11 พฤศจิกายน 2558 ณ อาคาร 1 รฟม.



**คำประกาศเจตนารมณ์ต่อต้านการทุจริต
การรถไฟฟ้านครหลวงแห่งประเทศไทย**

การรถไฟฟ้านครหลวงแห่งประเทศไทย (รฟท.) มีค่านิยมในการดำเนินงานด้วยความโปร่งใส ซื่อสัตย์สุจริต และเป็นธรรม และเป็นไปตามหลักธรรมาภิบาลและคุณธรรมที่ดี โดย รฟท. ได้ร่วมรณรงค์ในบันทึกข้อตกลงความร่วมมือ เรื่องการขับเคลื่อนการป้องกันและปราบปรามการทุจริตระหว่างสำนักงาน ป.ป.ช. สำนักงานคณะกรรมการกฤษฎีกาและหน่วยงานรัฐวิสาหกิจ

ในฐานะคณะผู้บริหารของ รฟท. พวกเราได้ริเริ่มยึดมั่นในความซื่อสัตย์สุจริตในการเป็นผู้นำตัวอย่าง ในการต่อต้านการทุจริต และปฏิบัติตามด้วยความซื่อสัตย์ โปร่งใส ตามหลักคุณธรรมและจริยธรรม ดังนี้

1. จะไม่กระทำหรือเข้าไปมีส่วนร่วมในการทุจริตหรือไม่สนับสนุนการปฏิบัติตามนโยบายที่ส่อทุจริต การให้หรือรับสินบนทุกรูปแบบที่หาประโยชน์และทางอ้อม โดยข้าพเจ้าจะปฏิบัติตามนโยบายต่อต้านการทุจริต คู่มือการกำกับดูแลกิจการที่ดี ประมวลจริยธรรม รวมทั้งระเบียบและข้อกำหนดอื่นที่เกี่ยวข้อง
2. จะปฏิบัติตามความระมัดระวังเกี่ยวกับกรารับ การให้ของขวัญ ทรัพย์สินหรือประโยชน์อื่นใด ที่เป็นการให้หรือรับของขวัญต้องเป็นไปตามประเพณีนิยมและมีมูลค่าไม่เกินจากที่กฎหมายกำหนด และต้องไม่ส่งผลกระทบต่อคำตัดสินใจในการปฏิบัติหน้าที่ สำหรับกรณีนอกเหนือจากนี้ข้าพเจ้าจะรายงานผู้บังคับบัญชา
3. จะไม่ละเลยหรือเพิกเฉย เมื่อพบเห็นการกระทำที่เข้าข่ายการทุจริตและจะให้ความร่วมมือในการตรวจสอบหรือแจ้งแจ้งข้อหาฯ เพื่อการดำเนินการที่ถูกต้อง โปร่งใส และเป็นธรรม
4. จะให้การสนับสนุนกระบวนการให้ความเป็นธรรมและคุ้มครองบุคลากรของ รฟท. ที่ปฏิบัติตามการทุจริต หรือเป็นผู้แจ้งเบาะแสและการกระทำที่เข้าข่ายการทุจริต
5. จะร่วมสร้างและส่งเสริมให้เกิดวัฒนธรรมองค์กรที่ยึดมั่นว่า การทุจริตเป็นสิ่งที่ยอมรับไม่ได้ และจะร่วมดำเนินการยับยั้งที่ รฟท. เป็นนัยศพร
6. จะปฏิบัติตามและปฏิบัติตามอย่างมีคุณธรรมและจริยธรรม เพื่อเป็นแบบอย่างที่ดีให้แก่บุคลากรของ รฟท.



และเพื่อแสดงถึงเจตนารมณ์และความตั้งใจในการที่จะต่อต้านการทุจริต จึงได้ร่วมกัน
ลงนามไว้เป็นหลักฐาน

(นายพิรพุส สิริสัมพันธ์กุล)
ผู้อำนวยการการรถไฟฟ้านครหลวงแห่งประเทศไทย

(นายธีรพันธ์ เกษศิริบุญกุล) (นายเชิดพงศ์ สวัสดิ์เมือง)
รองผู้อำนวยการการรถไฟฟ้านครหลวงแห่งประเทศไทย (รองผู้ว่าการการรถไฟฟ้านครหลวงแห่งประเทศไทย (ปฏิบัติการ))

(นายสุวิภา อุกาโรจน์) (นายสุจิน ชาติประเสริฐกุล)
ผู้ช่วยผู้อำนวยการการรถไฟฟ้านครหลวงแห่งประเทศไทย (ผู้ช่วยผู้อำนวยการการรถไฟฟ้านครหลวงแห่งประเทศไทย)

(น.ส.น.ศุภิณี สิริเวระพันธ์) (นายอรรถศักดิ์ ศิริรัตนานนท์)
ผู้ช่วยผู้อำนวยการการรถไฟฟ้านครหลวงแห่งประเทศไทย (ผู้ช่วยผู้อำนวยการการรถไฟฟ้านครหลวงแห่งประเทศไทย)

(นายสุเมธ บุญนาค)
ผู้ช่วยผู้อำนวยการการรถไฟฟ้านครหลวงแห่งประเทศไทย



การดำเนินงาน ด้านความรับผิดชอบต่อสังคม และสิ่งแวดล้อมของ สฟม.



1. นโยบายและยุทธศาสตร์ด้านความรับผิดชอบต่อสังคมและสิ่งแวดล้อมของ สฟม.

นโยบายด้านความรับผิดชอบต่อสังคมและสิ่งแวดล้อมของ สฟม.

1. ส่งเสริมและสนับสนุนการพัฒนาสังคมโดยเพิ่มคุณภาพชีวิตที่ดีแก่ประชาชน และส่งเสริมพนักงานและลูกจ้างให้บำเพ็ญประโยชน์ต่อชุมชนและสังคมด้วยจิตอาสา
2. ร่วมกับชุมชนในแนวสายทางโครงการรถไฟฟ้าขนส่งมวลชน อนุรักษ์ศิลปวัฒนธรรมและประเพณีอันดีงามของไทยให้อยู่อย่างยั่งยืน
3. การดำเนินกิจการและการศึกษาออกแบบและการก่อสร้างโครงการในทุกขั้นตอนจะคำนึงถึงผลกระทบต่อสิ่งแวดล้อมตลอดจนร่วมรณรงค์การรักษาสิ่งแวดล้อมที่ดีให้คงอยู่อย่างยั่งยืนตลอดไป
4. ส่งเสริมการศึกษาของพนักงานและลูกจ้าง ตลอดจนบุตรหลานของพนักงานและลูกจ้าง และสนับสนุนการเรียนการสอนของโรงเรียนในแนวสายทางโครงการรถไฟฟ้าขนส่งมวลชนในลักษณะของ “บวร” (บ้าน วัด โรงเรียน)



ยุทธศาสตร์การดำเนินงานด้านความรับผิดชอบต่อสังคมและสิ่งแวดล้อมของ รฟม. ในช่วงปี 2555 - 2559

แผนวิสาหกิจปีงบประมาณ 2555 - 2559 ของ รฟม. ฉบับปรับปรุงปีงบประมาณ 2558 ได้กำหนดยุทธศาสตร์ด้านความรับผิดชอบต่อสังคมและสิ่งแวดล้อมไว้ ดังนี้

ยุทธศาสตร์ที่ 3 การบริการผู้โดยสารและการพัฒนาคุณภาพชีวิตจากการดำเนินโครงการรถไฟฟ้าขนส่งมวลชน

3.1 ยุทธศาสตร์การรับผิดชอบต่อสังคมและสิ่งแวดล้อม

กลยุทธ์

1. มุ่งเน้นดำเนินงานความรับผิดชอบต่อสังคมและสิ่งแวดล้อม
2. กำกับดูแลให้มีการดำเนินงานตามมาตรการลดผลกระทบสิ่งแวดล้อมอย่างเคร่งครัด
3. จัดให้มีสิ่งอำนวยความสะดวกสำหรับผู้ด้อยความสามารถ





2. การดำเนินงานด้านสังคมของ รฟม.

การจัดสิ่งอำนวยความสะดวกในการให้บริการรถไฟฟ้ามหานคร สายเฉลิมรัชมงคล สำหรับผู้ด้อยความสามารถ

รัฐบาลโดยกระทรวงคมนาคม (คค.) ได้มีนโยบายด้านการจัดสิ่งอำนวยความสะดวกและบริการของ คค. สำหรับคนพิการและผู้สูงอายุในระบบขนส่งสาธารณะ โดยมีแนวทางการดำเนินงานในการสร้างหลักประกันการเข้าถึงและการใช้ประโยชน์ได้ร่วมกันของประชาชนทุกกลุ่มรวมถึงคนพิการและผู้สูงอายุอย่างเท่าเทียม ทั้งถึงและเป็นธรรม โดยได้จัดตั้งคณะกรรมการประสานงานและพิจารณาจัดสิ่งอำนวยความสะดวกสำหรับคนพิการ ผู้สูงอายุ ในโครงสร้างพื้นฐานและในระบบขนส่งมวลชนของกระทรวงคมนาคม เพื่อทำหน้าที่ประสานงานและพิจารณาในการจัดสิ่งอำนวยความสะดวกสำหรับคนพิการและผู้ด้อยความสามารถอื่นให้สอดคล้องตามบทบัญญัติของกฎหมายและพันธกรณีระหว่างประเทศและ พ.ร.บ. ส่งเสริมและพัฒนาคุณภาพชีวิตคนพิการ พ.ศ. 2550 และกฎกระทรวง กำหนดลักษณะ หรือการจัดให้มีอุปกรณ์ สิ่งอำนวยความสะดวก หรือบริการในอาคาร สถานที่ ยานพาหนะ และบริการขนส่ง เพื่อให้คนพิการสามารถเข้าถึงและใช้ประโยชน์ได้ พ.ศ. 2556 และได้พิจารณาจัดทำแผนปฏิบัติการด้านคนพิการของกระทรวงคมนาคมประจำปี 2557 - 2559 เพื่อติดตามการดำเนินการที่สอดคล้องตามกฎหมายและมาตรฐานที่เกี่ยวข้อง



ดังนั้น เพื่อให้มีการบริการเพื่ออำนวยความสะดวกในการเดินทางสำหรับผู้ด้อยความสามารถตามนโยบายและแนวทางของกระทรวงคมนาคม (คค.) การรถไฟฟ้าขนส่งมวลชนแห่งประเทศไทย (รฟม.) จึงได้ดำเนินการออกแบบและก่อสร้างโครงสร้างพื้นฐานที่เป็นโครงสร้างหลัก โดยยึดหลักการออกแบบเพื่อคนทุกกลุ่ม (Universal Design : UD) ให้สามารถเข้าถึงและใช้ประโยชน์ได้ และจัดให้มีบริการเพื่ออำนวยความสะดวกในการเดินทางของผู้ด้อยความสามารถ และแสดงถึงความรับผิดชอบต่อสังคมและสิ่งแวดล้อม จึงได้จัดโครงการฯ นี้ขึ้น

วัตถุประสงค์

- เพื่อให้โครงสร้างพื้นฐานของรถไฟฟ้ามหานคร สายเฉลิมรัชมงคล มีสิ่งอำนวยความสะดวกสำหรับผู้ใช้บริการทุกกลุ่ม รวมถึงผู้ด้อยความสามารถ สอดคล้องตามกฎหมายที่เกี่ยวข้อง
- เพื่อให้มีการบริการรถไฟฟ้าแก่ผู้ด้อยความสามารถให้เข้าถึงและใช้ประโยชน์ได้ตามหลักการ (Universal Design : UD)

แนวทางการดำเนินงาน

- สำรวจสิ่งอำนวยความสะดวกการให้บริการผู้ด้อยความสามารถในโครงสร้างพื้นฐานของสถานีรถไฟฟ้าสายเฉลิมรัชมงคล ทุกสถานี (โดยใช้มาตรฐานตามกฎกระทรวง กำหนดลักษณะ หรือการจัดให้มีอุปกรณ์ สิ่งอำนวยความสะดวก หรือบริการในอาคาร สถานที่ ยานพาหนะ และบริการขนส่ง เพื่อให้คนพิการสามารถเข้าถึงและใช้ประโยชน์ได้ พ.ศ. 2556)
- ประสานงานผู้ให้บริการรถไฟฟ้าจัดทำคู่มือ หรือขั้นตอนการปฏิบัติและการอำนวยความสะดวกแก่ผู้ให้บริการที่เป็นผู้ด้อยความสามารถ
- การจัดช่องทางสื่อสารและการรับข้อเสนอแนะของผู้ใช้บริการในกลุ่มผู้ด้อยความสามารถให้ครอบคลุมทุกกลุ่ม





การปรับปรุงสิ่งอำนวยความสะดวกสำหรับคนพิการภายในอาคารจอดรถ 9 ชั้น สถานีลาดพร้าว รถไฟฟ้ามหานคร สายเฉลิมรัชมงคล



1. ปรับระดับความชันทางลาดทางเข้าด้านหน้าอาคารจอดรถ
ด้านถนนลาดพร้าว ทางลาด (บริเวณที่จอดรถชั้น 3)



2. จัดทำขอบทางลาด จำนวน 7 จุด ขนาด กว้าง 10 ซม.
สูง 15 ซม. ยาวตลอดแนวทางลาด ตำแหน่งหน้าลิฟต์
1 - 2 ชั้น 2 - 8



3. เพิ่มทางลาด จำนวน 1 จุด ด้านถนนรัชดาภิเษกมีพื้นผิว
ต่างสัมผัสสำหรับคนพิการทางการมองเห็น



4. ห้องน้ำคนพิการ เปลี่ยนประตุน้ำจากประตุนกไฟเป็น
ประตุนานเลื่อน



5. ห้องน้ำคนพิการ ติดตั้งบาร์รูปตัว L ในห้องน้ำผู้พิการ ด้านหลัง



6. ห้องน้ำคนพิการ ติดตั้งสวิชท์แจ้งขอความช่วยเหลือในห้องน้ำผู้พิการชั้น G อาคารจอดรถ 9 ชั้น สถานีลาดพร้าว



7. ลิฟต์ผู้โดยสาร (ทุกแห่ง) ติดอักษรเบรลล์สำหรับผู้พิการทางการมองเห็น



8. ป้ายแสดงอุปกรณ์หรือสิ่งอำนวยความสะดวก ติดตั้งป้ายสัญลักษณ์เพิ่มเติม อาคารจอดรถจากชั้น G ถึง ชั้น 8 โดยแบ่งเป็นป้ายสัญลักษณ์ จำนวน 107 ป้าย และกราฟฟิกสัญลักษณ์ผู้พิการ 10 จุด



9. จัดทำราวสแตนเลสหน้าห้องโถง ชั้น G



รายการสิ่งอำนวยความสะดวกภายในสถานีรถไฟฟ้ามหานคร สายเฉลิมรัชมงคล สำหรับคนพิการ

1. มีการติดตั้งประตูกั้นชานชาลา (Platform Screen Door : PSD) ตลอดแนวชานชาลา
2. มีการติดป้ายสัญลักษณ์รูปคนพิการไว้เหนือประตู PSD ทั้งฝั่งขาขึ้นและขาล่องให้คนพิการทราบตำแหน่งการรอรถไฟฟ้าซึ่งตรงกับตำแหน่งการจอดรถเข็นคนพิการเมื่อเข้าสู่ขบวนรถไฟฟ้า
3. จัดให้มีพื้นผิวต่างสัมผัสขนาดความกว้าง 300 มม. มีความยาวเท่ากับประตูและขนานไปกับประตู โดยให้ขอบของพื้นผิวต่างสัมผัสเดือนอยู่ห่างจากประตูประมาณ 600 มม.
4. มีพื้นที่สำหรับจอดรถเข็นสำหรับคนพิการ ทั้งนี้แต่ละสถานีจะมีการประสานงานดูแลและรับส่งผู้โดยสารพิการตลอดการเดินทางตั้งแต่เริ่มเข้าสู่สถานีจนถึงสิ้นสุดการเดินทาง โดยพนักงานจะช่วยเข็นรถเข็นไปร่อยังจุดรอเข้าสู่ขบวนรถไฟฟ้าที่ชานชาลา รวมทั้งอำนวยความสะดวกในการเข็นเข้าสู่ขบวนรถไฟฟ้าพร้อมทั้งถือรถเข็นที่จุดกำหนด
5. คนพิการได้รับยกเว้นค่าโดยสารในการเดินทาง และสามารถผ่านประตู Swing Gate ได้ โดยพนักงานช่วยอำนวยความสะดวก
6. การนำพาคนพิการหรือรถเข็นคนพิการขึ้นและลงจากรถ จะมีการประสานงานดูแลและรับส่งผู้โดยสารพิการตลอดการเดินทางตั้งแต่เริ่มจนถึงสิ้นสุดการเดินทาง
7. การเรียกใช้ห้องน้ำ แต่ละสถานีจะมีการประสานงานดูแลและรับส่งผู้โดยสารพิการตลอดการเดินทางตั้งแต่เริ่มจนถึงสิ้นสุดการเดินทาง คนพิการสามารถแจ้งความประสงค์ในการใช้ห้องน้ำกับพนักงานได้ที่พื้นที่และ รพม. ทำการติดตั้งสัญญาณขอความช่วยเหลือแบบ Wireless นอกจากนั้นหากคนพิการต้องการความช่วยเหลือสามารถร้องขอความช่วยเหลือกับพนักงานที่อยู่หน้าห้องน้ำได้ทันที
8. มีการติดตั้งลำโพงสำหรับประกาศในทุกพื้นที่รวมทั้งในห้องน้ำคนพิการ คนพิการทางการมองเห็นจะสามารถรับทราบการประกาศเตือนดังกล่าวได้ สำหรับคนพิการทางการได้ยินหรือสื่อความหมายจะได้รับการดูแลจากพนักงานในการบอกกล่าวและนำพาออกจากสถานี ในกรณีที่เป็นและมีการติดตั้งไฟ strobe light เหนือประตูด้านในห้องน้ำคนพิการ





9. ลิฟต์โดยสาร

- มีภาพสัญลักษณ์คนพิการที่ลิฟต์โดยสาร
 - ภายในลิฟต์โดยสารมีการติดตั้งราวจับสแตนเลสแบบเรียบแบนขนาดกว้าง 75 มม. โดยมีความสูงจากพื้น 870 มม.
 - ภายในลิฟต์โดยสารมีระบบเสียงแจ้งเตือนและบอกชั้นต่าง ๆ ภายในลิฟต์
 - ภายในลิฟต์มีแผงควบคุมปุ่มกด มีอักษรเบรลล์สำหรับคนพิการทางการมองเห็นโดยมีความสูงจากพื้น 1,200 มม.
 - ภายในลิฟต์มีการติดตั้งปุ่มขอความช่วยเหลือฉุกเฉินไว้ที่แผงควบคุม
10. จุดพักรอของคนพิการในทางหนีภัยและโทรศัพท์ฉุกเฉิน มีการจัดเตรียมจุดพักรอของคนพิการในทางหนีภัยพร้อมติดตั้งโทรศัพท์ฉุกเฉินสำหรับใช้ติดต่อไปยังห้องปฏิบัติการสถานี
11. โทรศัพท์พร้อมป้าย มีโทรศัพท์สาธารณะที่ออกแบบสำหรับผู้พิการ ขนาดสัญลักษณ์คนพิการ 200 x 200 มม.
12. สัญลักษณ์การประกาศเตือนจากประกาศสาธารณะ มีการประกาศสาธารณะในทุกพื้นที่ รวมทั้งในห้องน้ำคนพิการ คนพิการทางการมองเห็นจะสามารถรับทราบการประกาศเตือนจากประกาศสาธารณะดังกล่าวได้ สำหรับคนพิการทางการได้ยินหรือสื่อความหมายจะได้รับการดูแลจากพนักงานในการบอกกล่าวและนำพาออกจากสถานีในกรณีฉุกเฉินจำเป็น
13. จุดจอดรถเข็นคนพิการพร้อมอุปกรณ์ล้อครก ภายในขบวนรถไฟฟ้ามหานครมีพื้นที่จอดรถเข็นคนพิการพร้อมอุปกรณ์ล้อครกเข็นในตู้รถไฟฟ้ามหานครจำนวนทั้งสิ้น 6 จุด
14. จอแสดงข้อมูลสำหรับผู้โดยสาร (Passenger Information Display : PID)
- ภายในขบวนรถไฟฟ้ามหานครมีการประกาศแจ้งข้อมูลสถานีถัดไปโดยอัตโนมัติทั้งภาษาไทยและภาษาอังกฤษ
 - ภายในขบวนรถไฟฟ้ามหานครมีการติดตั้งจอข้อมูลสำหรับผู้โดยสาร (Passenger Information Display : PID) ทั้งสิ้นจำนวน 18 ชุด (6 ชุดต่อ 1 ตู้ขบวน) เพื่อแจ้งให้ผู้โดยสารเห็นข้อมูลของชื่อสถานีถัดไปในการเดินทางและสถานีที่ถึงเข้าจอดเพื่อให้ผู้โดยสารและคนพิการทางการได้ยินทราบ





การออกแบบและสิ่งอำนวยความสะดวกในการให้บริการรถไฟฟ้าสายสีม่วง ช่วงบางใหญ่ - บางซื่อ สำหรับคนพิการและด้อยความสามารถ

รฟม. ได้รับมอบหมายให้ดำเนินการโครงการรถไฟฟ้าสายสีม่วง ช่วงบางใหญ่ - บางซื่อ โดยคำนึงถึงการออกแบบและก่อสร้างให้ผู้ด้อยความสามารถให้เข้าถึงและใช้ประโยชน์ได้ตามหลักการ (Universal Design : UD) และจัดให้มีสิ่งอำนวยความสะดวกสำหรับผู้ใช้บริการทุกกลุ่ม ดังนี้

การจัดสิ่งอำนวยความสะดวกสำหรับคนพิการ อาคารจอดแล้วจร

- จัดให้มีลิฟต์โดยสาร / ทางลาด / warning tile / ที่จอดรถสำหรับคนพิการ / ห้องน้ำสำหรับคนพิการ / จุดโทรศัพท์สำหรับคนพิการ

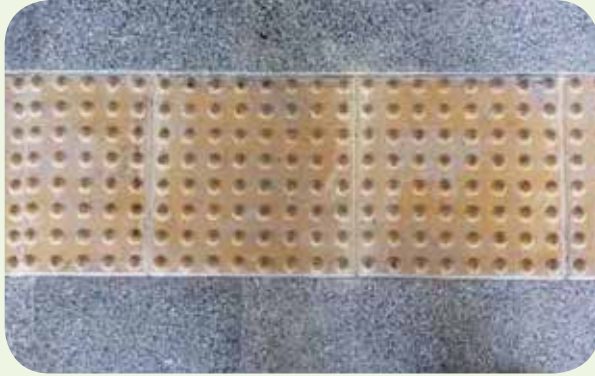
การจัดสิ่งอำนวยความสะดวกสำหรับคนพิการ ระดับชั้นออกบัตรโดยสาร

- ทางเข้าบริเวณจำหน่ายตั๋วโดยสารมีประตูพิเศษสำหรับคนพิการ / มีลิฟต์โดยสาร / ห้องน้ำสำหรับผู้พิการ / บันไดและบันไดเลื่อนจากชั้นออกบัตรโดยสารสู่ชั้นชานชาลา

การจัดสิ่งอำนวยความสะดวกสำหรับคนพิการ ระดับชั้นชานชาลา

- มีลิฟต์โดยสาร / warning tile







ผลการดำเนินกิจกรรมด้านสังคมของ รฟม.



กิจกรรม สอน - ช่อม - สร้าง

เพื่อเป็นการสร้างภาพลักษณ์และสัมพันธ์ไมตรีที่ดีระหว่าง รฟม. และประชาชนตามแนวสายทาง รวมทั้งการพัฒนาชุมชนและสังคมไปสู่ความยั่งยืน รฟม. ได้จัดกิจกรรม สอน-ช่อม-สร้าง ขึ้นโดยร่วมกับหน่วยงานที่อยู่ในแนวสายทางรถไฟฟ้าโดยจัดให้มีการสอนการใช้คอมพิวเตอร์เบื้องต้น การดูแลรักษาเครื่องใช้ไฟฟ้าภายในบ้าน การเย็บกระเป่าลดโลกร้อน การให้บริการตัดผมฟรี รวมไปถึงการสอนการดับเพลิงเพื่อชุมชนสามารถช่วยเหลือตนเองได้ในเบื้องต้น เมื่อเกิดเหตุไฟไหม้ เมื่อวันที่ 14 มีนาคม 2558



กิจกรรมอาสาเพื่อชุมชนและสังคม

รฟม. จัดโครงการป้องกันอัคคีภัยให้แก่มุขมนตรีตามแนวสายทางโครงการรถไฟฟ้าสายสีเขียว ช่วงแบริ่ง - สมุทรปราการ เพื่อเป็นการสร้างความรู้ความเข้าใจในการใช้ถังดับเพลิงเพื่อป้องกันการเกิดอัคคีภัยในชุมชนและสามารถช่วยเหลือตนเองได้ในเบื้องต้น โดยมีแนวทางการดำเนินงานโดยลงพื้นที่จริงตลอดแนวสายทางรถไฟฟ้า รฟม. รับผิดชอบในรัศมี 500 เมตร จำนวน 10 ชุมชน ตั้งแต่เดือนเมษายน - มิถุนายน 2558





กิจกรรมลงพื้นที่สร้างความรู้ความเข้าใจ ผู้ถูกเวนคืนในแนวสายทาง

รฟม. ได้จัดกิจกรรมเพื่อชุมชนและเยาวชนในแนวสายทาง ให้แก่เด็กนักเรียนโรงเรียนสายไหม (ทัศนารมย์อนุสรณ์) ซึ่งอยู่ในแนวสายทางโครงการรถไฟฟ้าสายสีเขียว ช่วงหมอชิต - สะพานใหม่ - คูคต โดยจัดกิจกรรมให้ความรู้เกี่ยวกับโครงการรถไฟฟ้า และเพื่อส่งเสริมให้นักเรียนได้มีการเรียนรู้จากประสบการณ์ตรงจากพนักงาน รฟม. ในการเลือกที่จะศึกษาต่อในสายวิชาชีพต่างๆ ในอนาคต





กิจกรรมวันเด็กแห่งชาติ

รฟม. ตระหนักถึงความสำคัญของเยาวชนที่จะเติบโตเป็นพลังของชาติในอนาคต จึงได้ร่วมจัดงานวันเด็กแห่งชาติกับศูนย์การค้าซีคอน บางแค ซึ่งตั้งอยู่ในแนวสายทางรถไฟฟ้าสายสีน้ำเงิน ช่วงหัวลำโพง - บางแค และ บางซื่อ - ท่าพระ โดยในงานมีการให้ความรู้เกี่ยวกับโครงการและรถไฟฟ้า การประชาสัมพันธ์เส้นทางของโครงการรถไฟฟ้าในอนาคต รวมทั้งการให้ความบันเทิงให้เยาวชนกล้าคิดกล้าแสดงออกและส่งเสริมการเป็นคนเก่งและคนดีต่อไปในอนาคต



โครงการมอบทุนการศึกษา

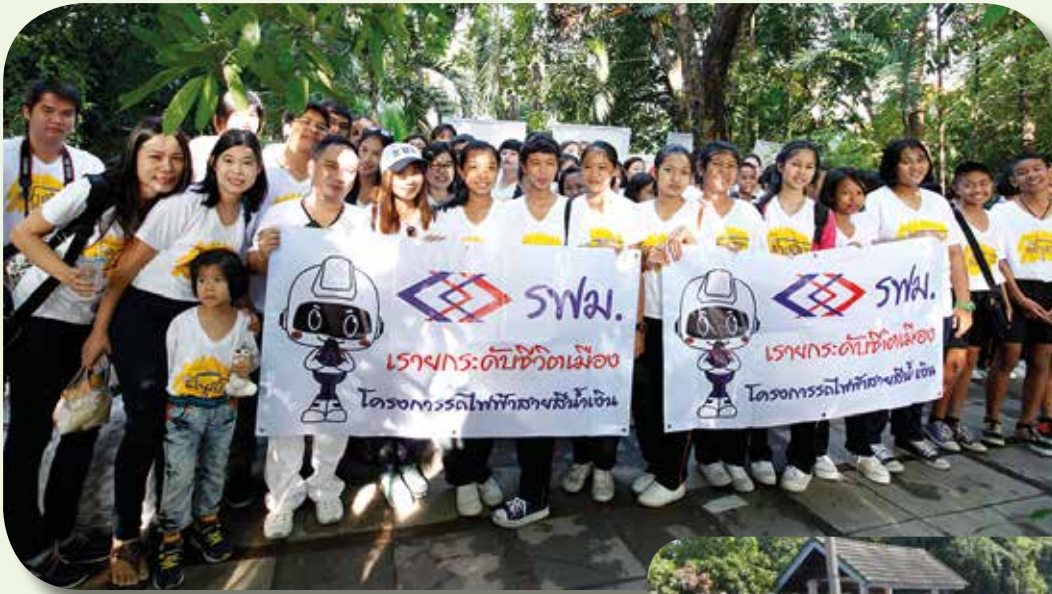
เพื่อสร้างโอกาสและความมั่นคงในการศึกษาซึ่งจะเป็นพื้นฐานที่ดีให้กับเยาวชนในอนาคต รฟม. จึงได้จัดโครงการมอบทุนการศึกษาในวันครบรอบคล้ายวันสถาปนา รฟม. ในทุกปี ในปีนี้ การมอบทุนการศึกษาเพื่อเยาวชนประกอบด้วย ทุนบุตร - ธิดาพนักงาน รฟม. 20 ทุน และนักเรียนในแนวสายทางรถไฟ 60 ทุน เพื่อให้เยาวชนมีขวัญกำลังใจและเป็นพลังขับเคลื่อนในการศึกษาต่อไปในอนาคต





กิจกรรมให้โอกาสเท่าเทียม

เพื่อให้นักเรียนตามแนวสายทางโครงการรถไฟฟ้าที่ยังขาดโอกาสในการเรียนรู้การใช้ระบบรถไฟฟ้าในชีวิตประจำวัน ได้มีโอกาสเท่าเทียมคนทั่วไป ซึ่งเป็นการเรียนรู้และเตรียมความพร้อมในการใช้บริการรถไฟฟ้าในอนาคต รวมถึงการสร้างกิจกรรมให้เจ้าหน้าที่ รฟม. ทุกระดับ ได้ทำกิจกรรมจิตอาสา เพื่อตอบแทนผู้สังคม จึงได้นำนักเรียนตามแนวสายทางโครงการรถไฟฟ้าที่ รฟม. รับผิดชอบ จำนวน 50 คน เยี่ยมชมและทดลองนั่งรถไฟฟ้ามหานครสายเฉลิมรัชมงคล รวมทั้งเข้าเยี่ยมชมคิดส์ซาเนีย กรุงเทพฯ เรียนรู้การจำลองการประกอบอาชีพต่างๆ เพื่อเป็นแนวทางการตัดสินใจประกอบอาชีพในอนาคต



กิจกรรมประเพณีชักพระ

รฟม. ร่วมสืบสานวัฒนธรรมและประเพณีอันดีงามของท้องถิ่น โดยการร่วมสนับสนุนประเพณีชักพระและ
สงฆ์พระบรมสารีริกธาตุ ณ วัดนางชี ซึ่งเป็นงานบุญประจำปีของเขตภาษีเจริญ ซึ่งเป็นชุมชนในแนวสายทางรถไฟฟ้
สายสีน้ำเงินส่วนต่อขยาย



กิจกรรมแห่เทียนพรรษา

เนื่องในโอกาสวันเข้าพรรษาของทุกปี เพื่อร่วมทำนุบำรุงศาสนาและรักษาประเพณีไทย รฟม. ได้นำผู้บริหาร พนักงาน และประชาชนร่วมกับโรงเรียนชุมชนวัดสมรโกฏิ จัดกิจกรรมแห่เทียนพรรษา ณ วัดสมรโกฏิ ในแนวสายทาง รถไฟฟ้าสายสีม่วง ช่วงบางใหญ่ - บางซื่อ





กิจกรรมธรรมชาตกับการเยียวยา

รฟม. ตระหนักถึงการใส่ใจคุณภาพชีวิตของพนักงาน โดยนำพนักงานไปปฏิบัติธรรมฝึกสมาธิพัฒนาจิต เพื่อนำความรู้ที่ได้มาใช้ในการปฏิบัติหน้าที่ได้อย่างมีประสิทธิภาพและประสิทธิผล ตลอดจนสามารถดำเนินชีวิตอย่างมีความสุข ณ มูลนิธิส่งเสริมการบริหารจิตในพระสังฆราชูปถัมภ์ วัดพระราม ๙ กาญจนาภิเษก กรุงเทพมหานคร ในวันที่ 8 - 9 กันยายน 2558



กิจกรรมนวดคลายเครียด

เพื่อสร้างความพร้อมและคลายเครียดให้กับพนักงานในการทำงาน รวมถึงส่งเสริมสร้างอาชีพและรายได้ให้กับผู้พิการทางสายตาในแนวสายทางโครงการรถไฟฟ้า รฟม. ได้จัดกิจกรรมนวดคลายเครียด โดยนำผู้พิการทางสายตาจากมูลนิธิคลอฟิลด์เพื่อคนตาบอดในพระราชูปถัมภ์ สมเด็จพระเทพรัตนราชสุดาฯ สยามบรมราชกุมารี มานวดคลายเครียดให้แก่บุคลากร รฟม. และมอบรายได้ทั้งหมดเข้ามูลนิธิ



กิจกรรมทำบุญวันเกิด

เพื่อให้ผู้บริหารและพนักงานซึ่งเกิดในเดือนต่างๆ และต้องทำงานในวันเกิดได้ร่วมทำกิจกรรมทำบุญไหว้พระ เสริมมงคลชีวิต ซึ่ง รพม. จึงได้จัดกิจกรรมทำบุญวันเกิดให้พนักงานเดือนละครั้ง และกิจกรรมยังร่วมปลูกฝังการเป็นผู้ให้โดยบริจาคสิ่งของและเลี้ยงอาหารกลางวันให้กับสถานสงเคราะห์ต่างๆ ตามเดือนเกิดของตนเอง ซึ่งนอกจากเป็นของขวัญกำลังใจให้พนักงานแล้วยังเป็นส่วนหนึ่งในการสร้างสรรค์สังคมที่ดีและปลูกจิตสำนึกในการช่วยเหลือผู้ที่ยด้อยโอกาส





กิจกรรมเรารัก รฟม.

รฟม. จัดสัมมนาเชิงปฏิบัติการโครงการเรารัก รฟม. เพื่อปลูกฝังให้พนักงานมีความรักความผูกพันกับองค์กร และเสริมสร้างความรู้ด้านการกำกับดูแลกิจการที่ดี และการแสดงความรับผิดชอบต่อสังคมและอนุรักษ์สิ่งแวดล้อม ณ โรงแรมราวินทรา บีช รีสอร์ท แอนด์สปา จังหวัดชลบุรี ในเดือนเมษายน 2558



กิจกรรมสร้างสุขภาวะในการทำงาน ด้านภัยออฟฟิศ ซินโดรม

กิจกรรมสร้างสุขภาวะในการทำงาน ด้านภัยออฟฟิศ ซินโดรม เป็นกิจกรรมที่จัดขึ้น โดยมีผู้เชี่ยวชาญด้านกายภาพบำบัดจากคลินิกศูนย์แพทย์พัฒนามาให้คำแนะนำแก่พนักงาน เกี่ยวกับพฤติกรรมในการทำงาน ที่ถูกต้อง รวมถึงการจัดสภาพแวดล้อมในการทำงานให้เหมาะสม และมีการตรวจสอบสมรรถภาพร่างกายให้แก่พนักงาน เพื่อวัดความเสี่ยงการเกิดภาวะออฟฟิศ ซินโดรม ของพนักงานแต่ละคน เพื่อเป็นการสร้างสุขภาวะที่ดีในการทำงานให้แก่พนักงาน และเป็นการป้องกันไม่ให้นักงงานเกิดภาวะออฟฟิศ ซินโดรมอีกด้วย





กิจกรรม Bye Bye Calories Challenge

กิจกรรม Bye Bye Calories Challenge ประกอบไปด้วยการบรรยายเพื่อสร้างความรู้ความเข้าใจให้แก่พนักงานในเรื่องของโภชนาการและการออกกำลังกายอย่างถูกสุขลักษณะ และในกิจกรรมดังกล่าวยังจัดให้มีการแข่งขันลดน้ำหนักชิงรางวัลสำหรับพนักงานที่มีน้ำหนักเกินเกณฑ์มาตรฐาน เพื่อเป็นการสร้างขวัญและกำลังใจให้พนักงานให้ความสำคัญและหันมาดูแลสุขภาพของตนเองมากขึ้น



กิจกรรมครอบครัวสุขสันต์ พวงค์กรสดใส

กิจกรรมครอบครัวสุขสันต์ พวงค์กรสดใส เป็นกิจกรรมที่ รฟม. จัดขึ้นโดยนำพนักงาน พร้อมทั้งบุตร - ธิดาของพนักงานที่มีอายุตั้งแต่ 6 - 12 ปี เดินทางไปทัศนศึกษา ณ ซี โลฟี่ แวงคอก โอเชียน เวิลด์ และพิพิธภัณฑน์ มาตาม ทูสโซ่ เพื่อให้พนักงานและบุตร - ธิดาของพนักงาน ได้มีโอกาสในการทำกิจกรรมที่เป็นประโยชน์ร่วมกัน ในระหว่างปิดภาคการศึกษา และเป็นการส่งเสริมให้เกิดสัมพันธ์ภาพอันดีระหว่างพนักงาน ครอบครัว และองค์กร





กิจกรรมเต้นแอโรบิคเพื่อสุขภาพ

รฟม. ได้จัดกิจกรรมเต้นแอโรบิคเพื่อสุขภาพให้พนักงานได้มีทางเลือกในการออกกำลังกายร่วมกันอย่างสนุกสนาน เพื่อสุขภาพร่างกายที่แข็งแรง โดยมีการจัดกิจกรรมดังกล่าวทุกวันอังคารและวันพฤหัสบดี ในเวลา 16.00 - 17.00 น. บริเวณหลังอาคาร 1



3. การดำเนินงานด้านสิ่งแวดล้อมของ รฟม.

โครงการความปลอดภัยในการก่อสร้างโครงการระบบรถไฟฟ้าขนส่งมวลชน

การก่อสร้างโครงการระบบรถไฟฟ้าขนส่งมวลชน เป็นโครงการก่อสร้างที่มีขนาดใหญ่มีองค์ประกอบหลักที่เกี่ยวข้อง อาทิ บุคลากร อุปกรณ์ เครื่องมือ เครื่องจักรจำนวนมาก ตลอดจนในกระบวนการก่อสร้างต้องเข้าไปเกี่ยวข้องกับสาธารณชนและสิ่งแวดล้อมอย่างหลีกเลี่ยงไม่ได้ รฟม. จึงมีความตระหนักถึงความปลอดภัยต่อผู้ประกอบการ เจ้าหน้าที่ของผู้ประกอบการ เจ้าหน้าที่ของ รฟม. ตลอดจนสาธารณชนและสิ่งแวดล้อมเป็นอย่างมาก และถือว่าเป็นสิ่งที่มีความสำคัญเป็นอันดับแรกที่จะต้องมีการบริหารจัดการตามมาตรฐาน ข้อกำหนด กฎหมาย ตลอดจนนโยบายภาครัฐ ดังนั้นเพื่อให้การดำเนินการต่างๆ ในส่วนของการก่อสร้าง จึงควรมีการจัดทำโครงการความปลอดภัยในการก่อสร้างโครงการระบบรถไฟฟ้าขนส่งมวลชน

วัตถุประสงค์

เพื่อให้การดำเนินงานด้านความปลอดภัยในงานก่อสร้างโครงการระบบรถไฟฟ้าขนส่งมวลชนเป็นไปตามสัญญา ก่อสร้าง กฎหมายและมาตรฐานต่างๆ ที่เกี่ยวข้องเพื่อป้องกันมิให้พนักงาน รฟม. ผู้รับจ้าง ชุมชน สังคมและสิ่งแวดล้อมได้รับผลกระทบจนเป็นเหตุให้เกิดความสูญเสียหรือความเสียหายต่อชีวิตและทรัพย์สิน ตลอดจนเหตุเดือดร้อนรำคาญจากกิจกรรมการก่อสร้างโครงการรถไฟฟ้าขนส่งมวลชนเพื่อพัฒนาประสิทธิภาพการจัดการด้านความปลอดภัยในงานก่อสร้างโครงการระบบรถไฟฟ้าขนส่งมวลชนให้เกิดประสิทธิภาพ

เป้าหมาย

ควบคุมอัตราการเกิดอุบัติเหตุ อุบัติการณ์ที่เกิดจากกิจกรรมการก่อสร้างโครงการระบบรถไฟฟ้าขนส่งมวลชน มีกระบวนการจัดการด้านความปลอดภัยของโครงการระบบรถไฟฟ้าขนส่งมวลชนอย่างเป็นระบบ

ลักษณะและวิธีดำเนินงาน

รฟม. ร่วมกับ คณะกรรมการความปลอดภัยและสภาพแวดล้อมในการทำงาน (คปอ.) และผู้รับจ้าง กำหนดนโยบาย แผนงาน มาตรการ รวมถึงการดำเนินการสำรวจ ตรวจสอบ ให้ข้อเสนอแนะและติดตามผลการปรับปรุงแก้ไขด้านความปลอดภัยในงานก่อสร้าง การทบทวนความเพียงพอของระบบการบริหารจัดการด้านความปลอดภัยในการทำงานของโครงการก่อสร้างระบบรถไฟฟ้า รวมไปถึงการจัดกิจกรรมต่างๆ เพื่อเสริมสร้างประสิทธิภาพด้านความปลอดภัยในการทำงานแก่บุคลากร รฟม. ผู้รับจ้าง ชุมชนและสังคม

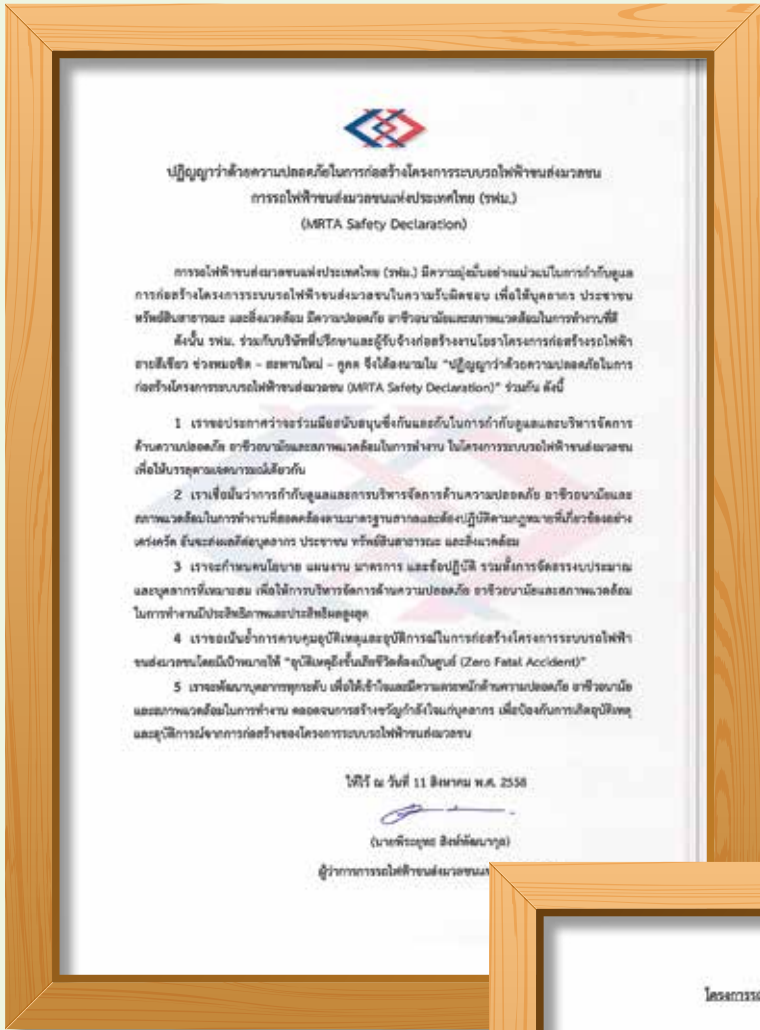
พื้นที่ดำเนินการ

พื้นที่ก่อสร้างโครงการระบบรถไฟฟ้าขนส่งมวลชนสายสีม่วง สายสีน้ำเงิน สายสีเขียวและสายอื่นๆ ที่อยู่ภายใต้การกำกับดูแลของ รฟม.



นอกจากนั้น รฟม. ได้ดำเนินการจัดให้มีประกาศการรถไฟฟ้ายานส่งมวลชนแห่งประเทศไทย เรื่องนโยบายอาชีวอนามัยและความปลอดภัย เพื่อกำหนดเป็นนโยบายและแนวทางให้เกิดการดำเนินงานด้านอาชีวอนามัยและความปลอดภัยมีประสิทธิภาพอย่างยั่งยืน รวมถึงการร่างปฏิญญาว่าด้วยความปลอดภัยในการก่อสร้างโครงการระบบรถไฟฟ้ายานส่งมวลชน โดยร่วมลงนาม ร่วมกับบริษัทที่ปรึกษาและผู้รับจ้างก่อสร้างงานโยธาโครงการก่อสร้างรถไฟฟที่ รฟม. รับผิดชอบ






ปฏิญญาว่าด้วยความปลอดภัยในการก่อสร้างโครงการระบบรถไฟฟ้าขนส่งมวลชน
การรถไฟฟ้าขนส่งมวลชนแห่งประเทศไทย (รฟม.)
(MRTA Safety Declaration)

การรถไฟฟ้าขนส่งมวลชนแห่งประเทศไทย (รฟม.) มีความมุ่งมั่นอย่างแน่วแน่ในการกำกับดูแล
การก่อสร้างโครงการระบบรถไฟฟ้าขนส่งมวลชนในความรับผิดชอบ เพื่อให้บุคลากร ประชาชน
หรือมีถิ่นอาศัยและสิ่งอำนวยความสะดวก อาชีวอนามัยและสภาพแวดล้อมในการทำงานที่ดี
สืบเนื่อง รฟม. ร่วมกับบริษัทที่ปรึกษาและผู้รับจ้างก่อสร้างงานโยธาโครงการก่อสร้างรถไฟฟ้า
สายสีเขียว ช่วงหมอชิต - สะพานใหม่ - คูคต จึงได้ลงนามใน "ปฏิญญาว่าด้วยความปลอดภัยในการ
ก่อสร้างโครงการระบบรถไฟฟ้าขนส่งมวลชน (MRTA Safety Declaration)" ร่วมกับ ดังนี้

- 1 เราขอประกาศว่าจะร่วมมือสนับสนุนซึ่งกันและกันในการกำกับดูแลและบริหารจัดการ
ด้านความปลอดภัย อาชีวอนามัยและสภาพแวดล้อมในการทำงาน ในโครงการระบบรถไฟฟ้าขนส่งมวลชน
เพื่อไม่บรรลุจุดประสงค์ใดก็ตาม
- 2 เราเชื่อมั่นว่าการกำกับดูแลและการบริหารจัดการด้านความปลอดภัย อาชีวอนามัยและ
สภาพแวดล้อมในการทำงานที่สอดคล้องตามมาตรฐานสากลและดีปฏิบัติความเหมาะสมที่ควรต้องอย่าง
เคร่งครัด ยึดผลประโยชน์สาธารณะ ประชาชน หรือมีถิ่นอาศัยและสิ่งอำนวยความสะดวก
- 3 เราจะกำหนดนโยบาย แผนงาน มาตรการ และข้อปฏิบัติ รวมถึงการจัดสรรงบประมาณ
และบุคลากรที่เหมาะสม เพื่อให้มีการบริหารจัดการด้านความปลอดภัย อาชีวอนามัยและสภาพแวดล้อม
ในการทำงานมีประสิทธิภาพและประสิทธิผลสูงสุด
- 4 เราขอเน้นย้ำการควบคุมอุบัติเหตุและอุบัติเหตุร้ายแรงในการก่อสร้างโครงการระบบรถไฟฟ้า
ขนส่งมวลชนโดยมีเป้าหมายให้ "อุบัติเหตุร้ายแรงถึงชีวิตเป็นศูนย์ (Zero Fatal Accident)"
- 5 เราจะดำเนินการอย่างจริงจัง เพื่อให้ได้งานที่มีความปลอดภัย อาชีวอนามัย
และสภาพแวดล้อมในการทำงาน ตลอดจนการสร้างความรับผิดชอบต่อสังคม เพื่อป้องกันอุบัติเหตุ
และอุบัติเหตุร้ายแรงจากการก่อสร้างโครงการระบบรถไฟฟ้าขนส่งมวลชน

ไว้ที่ ณ วันที่ 11 สิงหาคม พ.ศ. 2558

(นายพีระยุทธ สิริสัมพันธ์บุตร)
ผู้อำนวยการรถไฟฟ้าขนส่งมวลชน



โครงการรถไฟฟ้าสายสีเขียว ช่วงหมอชิต - สะพานใหม่ - คูคต


(Mr. Peter Lischewski)
ผู้จัดการโครงการ ที่ปรึกษา (PCGRN)

- | | |
|-----------------------------------------------------------------------------------------------------------------------------------------------------|----------------------------------------------------------------------------------------------------------------------------------------------------|
| 
(นายธีรวิทย์ นาคย์)
ผู้อำนวยการโครงการ สัญญาที่ 1 | 
(ดร.วิรัช ฟูโรจน์สารพิศ)
ผู้อำนวยการโครงการ สัญญาที่ 2 |
| 
(นายระวีชัย สิบเขตเมฆีจตุล)
ผู้อำนวยการโครงการ สัญญาที่ 3 | 
(นายปฏิพัทธ์ โทศ)
ผู้อำนวยการโครงการ สัญญาที่ 4 |



การดำเนินงานด้านสิ่งแวดล้อมในการก่อสร้าง

ในการดำเนินโครงการก่อสร้างรถไฟฟ้า หลีกเลี่ยงไม่ได้ที่อาจต้องเกิดผลกระทบต่อประชาชนและสิ่งแวดล้อม ดังนั้น การรถไฟฟ้าขนส่งมวลชนแห่งประเทศไทย (รฟม.) จึงได้กำหนดแนวทางในการดำเนินงานลดผลกระทบจากการก่อสร้างรถไฟฟ้า เพื่อให้ประชาชน และสิ่งแวดล้อมได้รับผลกระทบน้อยที่สุด ดังนี้

การวิเคราะห์ผลกระทบสิ่งแวดล้อม

- รฟม. ดำเนินการศึกษาและวิเคราะห์ผลกระทบของโครงการฯ ตามแต่ละกรณี และจัดทำข้อกำหนดขอบเขตงาน (Term of Reference : TOR) เพื่อใช้ในการว่าจ้างที่ปรึกษาให้ดำเนินการศึกษาและวิเคราะห์ผลกระทบสิ่งแวดล้อมของโครงการฯ ให้เป็นไปตามที่กำหนดไว้ในกฎหมายสิ่งแวดล้อมและกฎหมายอื่นที่เกี่ยวข้อง
- ดำเนินการจัดจ้างที่ปรึกษาเพื่อมาศึกษาและวิเคราะห์ผลกระทบสิ่งแวดล้อม โดยต้องดำเนินการตามระเบียบข้อบังคับองค์การรถไฟฟ้ามหานคร ฉบับที่ 1 ว่าด้วย การจ้างที่ปรึกษา รวมถึงระเบียบสำนักนายกรัฐมนตรี ว่าด้วยการพัสดุ พ.ศ. 2535 และที่แก้ไขเพิ่มเติม (ฉบับที่ 2) พ.ศ. 2538, (ฉบับที่ 3) พ.ศ. 2539 (แก้ไข), (ฉบับที่ 4) พ.ศ. 2541
- รฟม. จะต้องควบคุม และกำกับการศึกษาของที่ปรึกษา ให้เป็นไปตามเงื่อนไขที่กำหนดไว้ใน TOR รวมถึงจะต้องตรวจสอบรายงานการวิเคราะห์ผลกระทบสิ่งแวดล้อม (Environmental Impact Assessment : EIA) ของที่ปรึกษา โดยประสานกับส่วนงานภายใน แล้วแจ้งข้อคิดเห็นต่อรายงาน EIA เพื่อให้ที่ปรึกษาดำเนินการปรับปรุงแก้ไขตามข้อคิดเห็นของ รฟม.



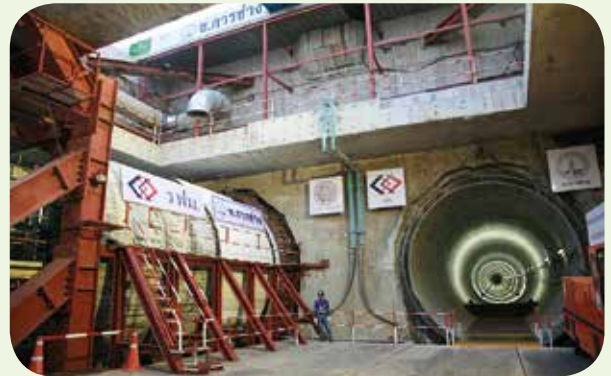
- เมื่อรายงาน EIA ได้รับความเห็นชอบจากส่วนงานภายใน รฟม. เรียบร้อยแล้ว ก็จะรายงานผลการศึกษา และขออนุมัติการนำส่งรายงาน EIA ให้สำนักนโยบายและแผนทรัพยากรธรรมชาติและสิ่งแวดล้อม (สผ.) เพื่อพิจารณานำเสนอคณะกรรมการผู้ชำนาญการพิจารณารายงานวิเคราะห์ผลกระทบสิ่งแวดล้อม โครงการของส่วนราชการ รัฐวิสาหกิจ และโครงการร่วมกับเอกชนด้านคมนาคม และคณะกรรมการสิ่งแวดล้อมแห่งชาติพิจารณาต่อไป ทั้งนี้จกว่ารายงาน EIA จะได้รับความเห็นชอบจากหน่วยงานที่เกี่ยวข้องและคณะกรรมการสิ่งแวดล้อมแห่งชาติ
- หลังจากทีคณะกรรมการสิ่งแวดล้อมแห่งชาติได้มีความเห็นต่อรายงาน EIA ของโครงการรถไฟฟ้าในความรับผิดชอบของ รฟม. แล้ว ก็จะนำความเห็นของคณะกรรมการสิ่งแวดล้อมแห่งชาติรายงาน EIA ของโครงการ ให้กระทรวงคมนาคมเพื่อพิจารณานำเสนอคณะรัฐมนตรีเพื่อใช้ประกอบการพิจารณาอนุมัติการดำเนินโครงการต่อไป





กระบวนการการติดตามตรวจสอบคุณภาพสิ่งแวดล้อม

- แต่งตั้งคณะกรรมการ ควบคุม กำกับ และดูแลการปฏิบัติตามมาตรการป้องกันและลดผลกระทบสิ่งแวดล้อม โครงการก่อสร้างรถไฟฟ้าสายต่างๆ ซึ่งคณะกรรมการดังกล่าวจะตรวจสอบการปฏิบัติงานของผู้รับเหมาก่อสร้างโครงการฯ ตามแบบฟอร์มการตรวจสอบด้านสิ่งแวดล้อมเป็นประจำทุกเดือน โดยหลังจากการตรวจสอบแล้ว ผู้แทนคณะกรรมการฯ จะทำรายงานผลการตรวจสอบพร้อมทั้งประเด็นที่ผู้รับเหมาจะต้องทำการแก้ไขให้คณะกรรมการฯ พิจารณา ในกรณีที่ผู้รับเหมาไม่ได้ทำการปรับปรุงแก้ไขประเด็นที่คณะกรรมการฯ เห็นควรให้แก้ไข 3 ครั้งติดต่อกัน รพม. จะทำการสั่งการย้ายเจ้าหน้าที่ผู้รับผิดชอบออกจากพื้นที่ก่อสร้างนั้น
- ในช่วงเวลากลางคืน จะมีการตรวจความสะอาดเรียบร้อยในการขนย้ายดิน ความเรียบร้อยของรถบรรทุกดิน การฉีดล้างล้อรถ การใช้ผ้าใบคลุมรถ รวมทั้งตรวจการตกหล่นของดินในระหว่างขนส่ง
- สนับสนุน ส่งเสริม สร้างกำลังใจให้แก่ผู้รับเหมาก่อสร้าง โดยมีการประกาศเกียรติคุณ และมอบรางวัลดีเด่น และรางวัลชมเชย ให้แก่ผู้รับเหมาที่มีผลการปฏิบัติงานด้านสิ่งแวดล้อมดี
- ประสานงานกับที่ปรึกษาโครงการในการกำกับดูแลการทำงานของผู้รับเหมาให้เป็นไปตามมาตรการป้องกันและลดผลกระทบสิ่งแวดล้อม ตลอดระยะเวลาการก่อสร้าง
- มีการดำเนินงานติดตาม ตรวจสอบสภาพแวดล้อมของการก่อสร้างโครงการ เพื่อให้การก่อสร้างส่งผลกระทบต่อชุมชน ประชาชน และสิ่งแวดล้อมน้อยที่สุด





ผลการดำเนินกิจกรรมด้านสิ่งแวดล้อมของ รฟม.

กิจกรรมเพิ่มพื้นที่สีเขียวปลูกป่า เพื่อการเรียนรู้เฉลิมพระเกียรติ

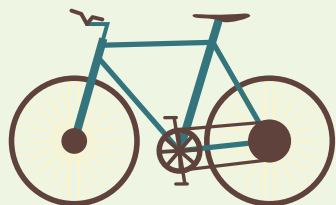
การรถไฟฯ ขนส่งมวลชนแห่งประเทศไทย (รฟม.) ร่วมอนุรักษ์ธรรมชาติและสิ่งแวดล้อมโดยจัดกิจกรรมปลูกป่าชายเลน ตามรอยสมเด็จพระเทพฯ ประจำปี 2558 ในวันศุกร์ที่ 24 กรกฎาคม 2558 ณ ป่าชายเลนบ้านคลองโคก หมู่ที่ 3 ตำบลคลองโคก จังหวัดสมุทรสงคราม เพื่อเป็นการเฉลิมพระเกียรติสมเด็จพระเทพรัตนราชสุดาฯ สยามบรมราชกุมารี และช่วยเป็นแนวป้องกันชายฝั่งและแหล่งที่อยู่อาศัยของสัตว์น้ำชายฝั่ง โดยรูปแบบจะเป็นการปลูกต้นแสมและต้นโกงกาง จำนวน 600 ต้น บนพื้นที่ 1.5 ไร่





กิจกรรมปั่นจักรยานต่อรถไฟฟ้าร่วมรักษาสีเขียว

เพื่อเป็นการลดการใช้พลังงานและสร้างเสริมสุขภาพให้แข็งแรง รฟม. จึงได้จัดกิจกรรมจักรยานเฉลิมพระเกียรติฯ “ร่วมปั่น ร่วมให้ ไปกับ รฟม.” โดยมี คณะกรรมการ ผู้บริหาร พนักงานและประชาชนทั่วไป ร่วมกันปั่นจักรยาน เพื่อเฉลิมพระเกียรติสมเด็จพระเทพรัตนราชสุดาฯ สยามบรมราชกุมารี รวมทั้งร่วมกันรณรงค์การลดการใช้พลังงานและรักษาสิ่งแวดล้อม ณ เส้นทางรถไฟฟ้าสายสีม่วง ศูนย์ซ่อมบำรุงสถานีคลองบางไผ่ จังหวัดนนทบุรี โดยกำหนดเดิมจะจัดในเดือนสิงหาคม 2558 แต่ดำเนินการจริง ในวันที่ 1 พฤศจิกายน 2558





โครงการขวดน้ำเพื่อการศึกษา

รฟม. ตระหนักถึงการอนุรักษ์สิ่งแวดล้อมโดยเชิญชวนให้พนักงานเก็บขวดน้ำพลาสติกมาบริจาคตลอดปี ซึ่งนอกจากจะเป็นการสร้างสุขลักษณะความสะอาดและสิ่งแวดล้อมที่ดีในที่ทำงานแล้วยังสามารถนำไปขายและนำรายได้สมทบมอบเป็นทุนการศึกษาบุตร - ธิดา พนักงาน รฟม. ด้วย





กิจกรรมวันปลูกต้นไม้แห่งชาติ

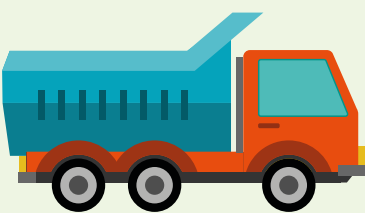
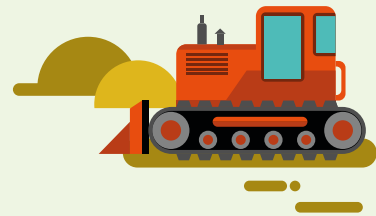
การรถไฟฟ้าขนส่งมวลชนแห่งประเทศไทย (รฟม.) โดยนายพีระยุทธ สิงห์พัฒนากุล ผู้ว่าการการรถไฟฟ้าขนส่งมวลชนแห่งประเทศไทย พร้อมด้วยประธานกรรมการ รฟม. กรรมการ รฟม. และอนุกรรมการ รฟม. ผู้บริหารและพนักงาน ได้เข้าร่วมปลูกต้นไม้รักษาสีงแวดล้อม ประจำปี 2558 เนื่องในโอกาสวันต้นไม้แห่งชาติเพื่อเป็นการกระตุ้นจิตสำนึกให้เกิดความรักหวงแหนทรัพยากรต้นไม้ของชาติ และร่วมใส่ใจสีงแวดล้อมภายในหน่วยงาน ในวันศุกร์ที่ 3 กรกฎาคม 2558 ณ บริเวณสระน้ำด้านหน้าอาคาร 1 รฟม.





กิจกรรมส่งเสริมโครงการก่อสร้างที่เป็นมิตรต่อสิ่งแวดล้อม

รฟม. มีการดำเนินงานตรวจสอบการก่อสร้างโครงการรถไฟฟ้าไม่ให้มีผลกระทบต่อสิ่งแวดล้อม มีความปลอดภัยต่อชุมชนตามแนวสายทาง และประสานงานกับที่ปรึกษาโครงการในการกำกับดูแลการทำงานของผู้รับเหมาให้เป็นไปตามมาตรการป้องกันและลดผลกระทบสิ่งแวดล้อม ตลอดระยะเวลาการก่อสร้าง





รางวัล แห่งความภาคภูมิใจ

รางวัลโล่เกียรติคุณหน่วยงานที่สามารถพัฒนา เป็นสถานประกอบการสร้างเสริมสุขภาพ ระดับ ก้าวหน้า

พ.ต.ท. อนุศิลป์ สิริเวชชะพันธ์ ผู้ช่วยผู้ว่าการ
รฟม. เป็นตัวแทนรับมอบโล่เกียรติคุณใน “งานมหกรรม
เครือข่ายสถานประกอบการสร้างเสริมสุขภาพ :
คืน(ความ) สุข(ภาพ) แรงงานไทย ก้าวไกลมาตรฐาน
สากล” ได้รับการคัดเลือกกว่ามีการดำเนินงานด้าน
การควบคุมปัจจัยและพฤติกรรมเสี่ยงต่อสุขภาพตาม
ระดับความเข้มข้นต่างๆ อย่างเป็นรูปธรรมตามแผนงาน
ส่งเสริมการขยายฐานการป้องกันปัจจัยเสี่ยง บุหรี่ เหล้า
อุบัติเหตุในสถานประกอบการ จากสมาคมพัฒนาคุณภาพ
สิ่งแวดล้อม (ส.พ.ส.) โดยการสนับสนุนของสำนักงาน
กองทุนสนับสนุนการสร้างเสริมสุขภาพ (สสส.) ใน
วันที่ 14 สิงหาคม 2558 ณ หอประชุมใหญ่ ทีโอที
ถนนแจ้งวัฒนะ เขตหลักสี่ กรุงเทพมหานคร





รางวัลสถานประกอบการดีเด่นด้านความปลอดภัย อาชีวอนามัย และสภาพแวดล้อมในการทำงาน

พ.ต.ท. อนุศิลป์ สิริเวชชะพันธ์ ผู้ช่วยผู้ว่าการ รฟม. เป็นตัวแทนในการรับรางวัลสถานประกอบการดีเด่นด้านความปลอดภัย อาชีวอนามัย และสภาพแวดล้อมในระดับประเทศ ต่อเนื่อง 3 ปี ในการประชุมใหญ่สามัญประจำปี 2558 จัดขึ้นโดยสมาคมส่งเสริมความปลอดภัยและอนามัยในการทำงาน (ประเทศไทย) ณ โรงแรมรอยัลซิติ้ กรุงเทพมหานคร ในวันที่ 18 กันยายน 2558



พิธีมอบเกียรติบัตรและเข็มสัญลักษณ์เครือข่ายภาครัฐต่อต้านการทุจริต

นางสาวบุษกร อู่สุข ผู้อำนวยการฝ่ายนโยบายและยุทธศาสตร์ เป็นผู้แทน รฟม. เข้ารับมอบเกียรติบัตรและเข็มสัญลักษณ์เครือข่ายภาครัฐต่อต้านการทุจริตภายใต้โครงการ “ข้าราชการไทยไร้ทุจริต” ซึ่งการรถไฟฯ ขนส่งมวลชนแห่งประเทศไทยถือเป็นหน่วยงานหนึ่งของภาครัฐในการต่อต้านการทุจริต ทั้งนี้ เพื่อเป็นการปลุกจิตสำนึกและสร้างค่านิยมของการต่อต้านทุจริตแก่พนักงานรวมถึงให้ประชาชนเกิดการยอมรับและเชื่อมั่นในการป้องกันและการปราบปรามการทุจริต โดยมี พลเอก ไพบูลย์ คุ้มฉายา รัฐมนตรีว่าการกระทรวงยุติธรรม เป็นประธานในพิธี จัดขึ้นโดยคณะกรรมการป้องกันและปราบปรามการทุจริตภาครัฐ (ป.ป.ท.) ณ ตึกสันติไมตรีหลังนอก ทำเนียบรัฐบาล วันที่ 26 มีนาคม 2558

รางวัลสถานประกอบการที่มีความมุ่งมั่นดำเนินการโครงการสถานประกอบการปลอดภัยเฉลิมพระเกียรติสมเด็จพระเทพรัตนราชสุดาฯ สยามบรมราชกุมารี

นางชูศิลป์ ศรีปัญญาพัฒน์ ผู้อำนวยการสำนักความปลอดภัย อาชีวอนามัยและสภาพแวดล้อมในการทำงาน เป็นผู้แทน รฟม. เข้ารับมอบประกาศเกียรติคุณเพื่อแสดงว่า รฟม. เป็นสถานประกอบการที่มีความมุ่งมั่นดำเนินการโครงการสถานประกอบการปลอดภัยตามโครงการสถานประกอบการปลอดภัยเฉลิมพระเกียรติสมเด็จพระเทพรัตนราชสุดาฯ สยามบรมราชกุมารี เนื่องในโอกาสฉลองพระชนมายุ 60 พรรษา ณ ห้องประชุมจอมพล ป. พิบูลสงคราม สำนักความปลอดภัย กรมสวัสดิการและคุ้มครองแรงงาน กระทรวงแรงงาน ในวันที่ 16 กันยายน 2558





รางวัลสถานที่ดีเด่นที่เอื้อต่อคนพิการ

นางชุติลา ศรีบุญญพัฒน์ ผู้อำนวยการสำนักความปลอดภัย อาชีวอนามัย และสภาพแวดล้อมในการทำงาน เป็นผู้แทน รฟม. รับรางวัลสถานที่ดีเด่นที่เอื้อต่อคนพิการ ของสถานีรถไฟฟ้าเพชรบุรี เนื่องในงานวันคนพิการสากล ประจำปี 2557 "พัฒนาเทคโนโลยี...สู่การพัฒนาคนพิการอย่างยั่งยืน" ณ ห้องรอยัลจูบิลี บอลรูม อาคารชาเลนเจอร์ เมืองทองธานี จังหวัดนนทบุรี



รางวัลสถานประกอบการดีเด่นด้านความปลอดภัย อาชีวอนามัย และสภาพแวดล้อมในการทำงาน

นางชุติลา ศรีบุญญพัฒน์ ผู้อำนวยการสำนักความปลอดภัย อาชีวอนามัย และสภาพแวดล้อมในการทำงาน เป็นผู้แทน รฟม. รับรางวัลสถานประกอบการดีเด่นด้านความปลอดภัย อาชีวอนามัย และสภาพแวดล้อมในการทำงาน ประจำปี 2558 ในงานสัปดาห์ความปลอดภัยในการทำงานแห่งชาติครั้งที่ 29 จัดโดยกรมสวัสดิการและคุ้มครองแรงงาน กระทรวงแรงงาน ณ ศูนย์นิทรรศการและการประชุมไบเทค บางนา กรุงเทพมหานคร ในวันที่ 3 ธันวาคม 2557



การรถไฟฟ้าขนส่งมวลชนแห่งประเทศไทย

175 ถนนพระราม 9 เขตห้วยขวาง กรุงเทพฯ 10320

โทร. 0 2716 4000 โทรสาร 0 2716 4019

www.mrta.co.th