

รายงานความรับผิดชอบต่อสังคมและสิ่งแวดล้อม

ประจำปี 2559



การรถไฟฟ้าขนส่งมวลชนแห่งประเทศไทย
Mass Rapid Transit Authority of Thailand
175 ถ.พระราม 9 ห้วยขวาง กรุงเทพมหานคร 10320
โทรศัพท์ 0 2716 4000 โทรสาร 0 2716 4019
175 Rama IX Rd., Huai Khwang, Bangkok 10320 Thailand
Tel. +66 2716 4000 Fax +66 2716 4019
www.mrta.co.th



การรถไฟฟ้าขนส่งมวลชนแห่งประเทศไทย



การรถไฟฟ้าขนส่งมวลชนแห่งประเทศไทย
Mass Rapid Transit Authority of Thailand

สารบัญ



- 2 สารจากพี่ว่าการ สฟม.
- 4 ประวัติความเป็นมา
- 6 วิสัยทัศน์ พันธกิจ เป้าหมายการดำเนินงาน
- 10 โครงสร้างองค์กร
- 12 โครงการรถไฟฟ้าที่ สฟม. รับพิชชอบ
- 16 การกำกับดูแลกิจการที่ดี
- 20 การดำเนินงานด้านการต่อต้านการทุจริต
- 28 การดำเนินงานด้านความรับผิดชอบต่อสังคม
และสิ่งแวดล้อมของ สฟม.



นายพีระยุทธ สิงห์พัฒนากุล

ผู้ว่าการการรถไฟฟ้าขนส่งมวลชนแห่งประเทศไทย

❖ สารจากผู้ว่าการ รฟม.

นับเป็นระยะเวลากว่า 24 ปี ที่การรถไฟฟ้าขนส่งมวลชนแห่งประเทศไทย (รฟม.) ได้มีการพัฒนาโครงการรถไฟฟ้าอย่างต่อเนื่องและให้บริการระบบรถไฟฟ้าขนส่งมวลชน เพื่อช่วยลดปัญหาการจราจรทำให้การเดินทางของประชาชนสะดวก รวดเร็ว ปลอดภัย และตรงเวลา นอกเหนือจากการดำเนินงานให้มีโครงข่ายรถไฟฟ้าให้เป็นไปตามแผนซึ่งนับเป็นภารกิจหลักแล้วนั้น รฟม. ยังตระหนักถึงความสำคัญของการพัฒนาคุณภาพชีวิตของประชาชนและชุมชนที่อาศัยอยู่บริเวณแนวสายทางโครงการรถไฟฟ้าสายต่างๆ ควบคู่กับการดำเนินงานด้านความรับผิดชอบต่อสังคมและสิ่งแวดล้อม (Corporate Social Responsibility : CSR) ตั้งแต่เริ่มดำเนินการก่อสร้างรถไฟฟ้าจนถึงการให้บริการรถไฟฟ้า โดยได้ทำการสำรวจพื้นที่ที่ได้รับผลกระทบจากการก่อสร้าง พร้อมทั้งให้การช่วยเหลือ เยียวยา ตลอดจนจัดโครงการและกิจกรรมต่างๆ เพื่อพัฒนาและยกระดับคุณภาพชีวิตของคนในชุมชน สังคม และสิ่งแวดล้อม นอกจากนี้ รฟม. ยังให้ความสำคัญกับมาตรการป้องกันและลดผลกระทบสิ่งแวดล้อมที่กำหนดไว้ในรายงานการวิเคราะห์ผลกระทบสิ่งแวดล้อม (รายงาน Environmental Impact Assessment : EIA) รวมถึงการบริหารจัดการองค์การภายใต้หลักการกำกับดูแลกิจการที่ดี และการดูแลความปลอดภัย อาชีวอนามัยและสภาพแวดล้อมในการทำงานของบุคลากรด้วย รฟม. เล็งเห็นว่าบุคลากรมีความสำคัญเป็นอย่างยิ่งในการขับเคลื่อนองค์กรให้ประสบความสำเร็จ

ผมขอขอบคุณทุกภาคส่วนที่มีส่วนร่วมในการพัฒนาโครงการรถไฟฟ้าในความรับผิดชอบต่อสังคมของ รฟม. ให้สำเร็จลุล่วง และขอให้เชื่อมั่นว่า รฟม. จะมุ่งมั่นดำเนินงานพัฒนาโครงการรถไฟฟ้าอย่างโปร่งใสและมีประสิทธิภาพไปพร้อมกับการตระหนักถึงความรับผิดชอบต่อสังคมและสิ่งแวดล้อม และจะนำหลักการการพัฒนางานอย่างยั่งยืน (Sustainable Development) มาเป็นแนวทางในการพัฒนางานองค์กร เพื่อนำไปสู่การอยู่ร่วมกันขององค์กร ชุมชน และสังคมอย่างยั่งยืน

(นายพีระยุทธ สิงห์พัฒนากุล)
ผู้ว่าการการรถไฟฟ้าขนส่งมวลชนแห่งประเทศไทย



ประวัติความเป็นมา

การรถไฟฟ้าขนส่งมวลชนแห่งประเทศไทย ก่อตั้งเมื่อ พ.ศ. 2535 ในชื่อ องค์การรถไฟฟ้ามหานคร มีชื่อภาษาอังกฤษคือ "Metropolitan Rapid Transit Authority" จัดตั้งขึ้นภายใต้พระราชกฤษฎีกาจัดตั้งองค์การรถไฟฟ้ามหานคร พ.ศ. 2535 โดยมีผลบังคับใช้เมื่อวันที่ 21 สิงหาคม 2535 มีวัตถุประสงค์ในการจัดระบบขนส่งมวลชน ในกรุงเทพมหานคร และปริมณฑล โดยใช้รถไฟฟ้า

โดยที่พระราชกฤษฎีกาจัดตั้งองค์การรถไฟฟ้ามหานคร พ.ศ. 2535 มีบทบัญญัติที่ไม่เพียงพอ ต่อการจัดทำจัดการ และการให้บริการขนส่งมวลชนด้วยระบบรถไฟฟ้า รวมทั้งการดูแลรักษาความปลอดภัยและสาธารณะ ทำให้องค์การรถไฟฟ้ามหานครมีข้อจำกัดในการใช้อำนาจตามกฎหมายและไม่สามารถให้บริการได้อย่างมีประสิทธิภาพ ประกอบกับการขนส่งมวลชนโดยระบบรถไฟฟ้าได้ทวีความจำเป็นมากยิ่งขึ้น

จึงได้มีการตรา "พระราชบัญญัติการรถไฟฟ้าขนส่งมวลชนแห่งประเทศไทย พ.ศ. 2543" (ราชกิจจานุเบกษา เล่ม 117 ตอนที่ 114ก วันที่ 1 ธันวาคม 2543) จัดตั้ง "การรถไฟฟ้าขนส่งมวลชนแห่งประเทศไทย" เรียกโดยย่อว่า "รฟม." เพื่อปรับปรุงอำนาจหน้าที่ขององค์การรถไฟฟ้ามหานคร ให้สามารถดำเนินกิจการรถไฟฟ้า

ให้เป็นระบบและมีประสิทธิภาพมากยิ่งขึ้น โดยเฉพาะอย่างยิ่งอำนาจหน้าที่ในการคุ้มครองความปลอดภัยของกิจการรถไฟฟ้า และคนโดยสารรถไฟฟ้า มีฐานะเป็นรัฐวิสาหกิจภายใต้การกำกับของนายกรัฐมนตรี มีวัตถุประสงค์ดังต่อไปนี้

1. ดำเนินกิจการรถไฟฟ้าในกรุงเทพมหานครและปริมณฑล รวมทั้งจังหวัดอื่นตามที่กำหนดโดยพระราชกฤษฎีกาหรือระหว่างจังหวัดดังกล่าว
2. ศึกษา วิเคราะห์ และจัดทำโครงการและแผนงานเกี่ยวกับกิจการรถไฟฟ้าเพื่อปรับปรุงและพัฒนาให้ทันสมัย
3. ดำเนินธุรกิจเกี่ยวกับกิจการรถไฟฟ้าและธุรกิจอื่น เพื่อประโยชน์แก่ รฟม. และประชาชนในการใช้บริการกิจการรถไฟฟ้า

ต่อมา เมื่อ พ.ศ. 2545 ได้มีการปรับปรุงอำนาจหน้าที่ของส่วนราชการและไดโอนอำนาจหน้าที่ของนายกรัฐมนตรี ในส่วนของการกำกับดูแลการรถไฟฟ้าขนส่งมวลชนแห่งประเทศไทย มาเป็นอำนาจหน้าที่ของรัฐมนตรีว่าการกระทรวงคมนาคม



พันธกิจ (Mandate)

ตามพระราชบัญญัติการรถไฟฟ้าขนส่งมวลชนแห่งประเทศไทย พ.ศ. 2543 ได้กำหนดวัตถุประสงค์ขององค์กรไว้ 3 ประการดังนี้

1. ดำเนินกิจการรถไฟฟ้าในกรุงเทพและปริมณฑล รวมทั้งจังหวัดอื่นตามที่กำหนดโดยพระราชกฤษฎีกาหรือระหว่างจังหวัดดังกล่าว
2. ศึกษา วิเคราะห์ และจัดทำโครงการและแผนงานเกี่ยวกับกิจการรถไฟฟ้าเพื่อปรับปรุงและพัฒนาให้ทันสมัย
3. ดำเนินธุรกิจเกี่ยวกับกิจการรถไฟฟ้าและธุรกิจอื่นเพื่อประโยชน์แก่ รฟม. และประชาชนในการใช้บริการกิจการรถไฟฟ้า

ภารกิจ (Mission)

จากวิสัยทัศน์ที่ตั้งไว้ รฟม. ได้กำหนดภารกิจหลักที่จะดำเนินการภายใต้อำนาจหน้าที่ขององค์กรไว้ ดังนี้

1. ดำเนินการให้มีโครงข่ายรถไฟฟ้าขนส่งมวลชนตามแผน
2. ดำเนินการให้มีบริการรถไฟฟ้า ที่สะดวก รวดเร็ว ปลอดภัย ตรงเวลา
3. ดำเนินการให้มีระบบเชื่อมต่อการเดินทางที่มีประสิทธิภาพ
4. ดำเนินการให้มีโครงสร้างค่าโดยสารที่สอดคล้องกับกลุ่มเป้าหมาย
5. ดำเนินธุรกิจต่อเนื่องเชิงพาณิชย์ที่สอดคล้องกับรูปแบบการใช้ชีวิตของกลุ่มเป้าหมาย
6. พัฒนาให้เป็นองค์กรแห่งการเรียนรู้ และเป็นศูนย์กลางการถ่ายทอดเทคโนโลยีด้านรถไฟฟ้า ของประเทศ
7. ทำให้องค์กรเป็นที่รู้จักและยอมรับในสังคม
8. ส่งเสริมให้ผู้มีส่วนได้ส่วนเสียมีความเข้าใจและตระหนักถึงผลประโยชน์ที่จะได้รับจากรถไฟฟ้า
9. มีส่วนร่วมในการกำหนดทิศทางการพัฒนาเมืองและพัฒนาคุณภาพชีวิต

วิสัยทัศน์ พันธกิจ เป้าหมายการดำเนินงาน

(แผนวิสาหกิจ ปีงบประมาณ 2555-2559 ฉบับปรับปรุง
ปีงบประมาณ 2559)

วิสัยทัศน์ (Vision)

“ เป็นองค์กรหลักในการจัดให้มีบริการรถไฟฟ้าขนส่งมวลชนที่มีประสิทธิภาพ
และครบวงจรเพื่อยกระดับคุณภาพชีวิตของประชาชน ”

เป้าประสงค์องค์กร (Corporate Goals)

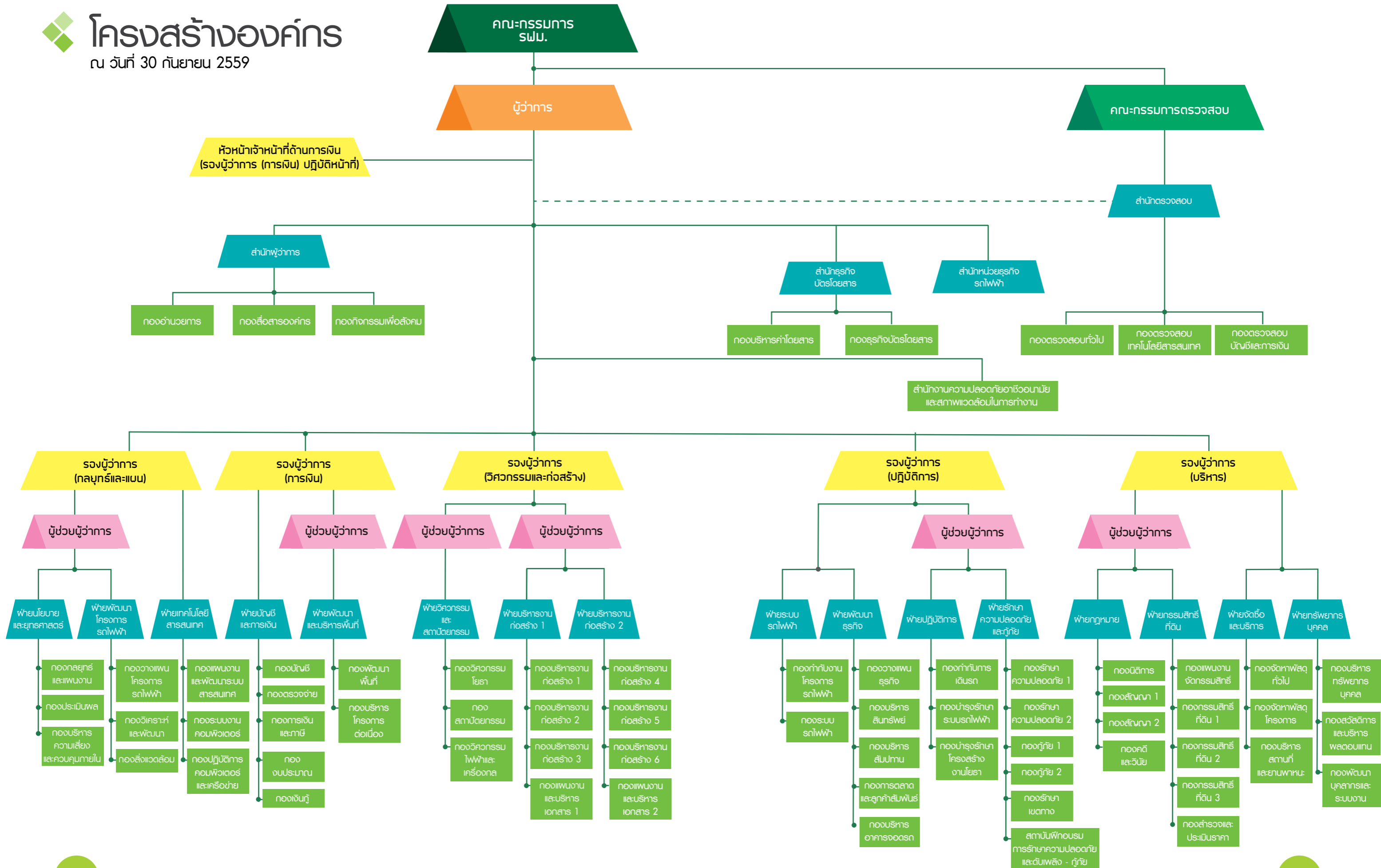
1. รถไฟฟ้า รฟม. ครอบคลุมพื้นที่กรุงเทพมหานครและปริมณฑลมากยิ่งขึ้น
2. มีผู้ใช้บริการรถไฟฟ้า รฟม. เพิ่มขึ้นตามเป้าหมาย
3. ผู้ใช้บริการมีความพึงพอใจต่อบริการต่างๆ
4. มีบริการที่หลากหลายและสอดคล้องกับวิถีชีวิตและการเดินทางของผู้ใช้บริการรถไฟฟ้า
5. มีรายได้เพิ่มมากขึ้นและลดภาระการสนับสนุนจากภาครัฐ
6. เป็นองค์กรหลักในการบริหารจัดการและถ่ายทอดองค์ความรู้ด้านรถไฟฟ้าฯ ของประเทศ
7. องค์กรเป็นที่รู้จักและยอมรับในทุกภาคส่วน
8. มีระบบการบริหารจัดการภายในที่มีประสิทธิภาพ
9. บุคลากรมีความรู้และความเชี่ยวชาญในสายงานที่ได้รับมอบหมาย
10. รถไฟฟ้า รฟม. เป็นส่วนสำคัญในการยกระดับคุณภาพชีวิตของประชาชน



เป้าหมายหลัก (Main Objectives)

จากวิสัยทัศน์ ภารกิจ และเป้าประสงค์ที่ได้ตั้งไว้ รฟม. ได้กำหนดเป้าหมายหลักของการดำเนินงานในด้านต่างๆ ที่จะต้องบรรลุผลสำเร็จภายในปีงบประมาณ 2559 หรือในปีอื่นๆ ไว้ ดังนี้

1. เปิดให้บริการรถไฟฟ้าสายสีม่วง ช่วงบางใหญ่ - บางซื่อ ตามแผน
2. จำนวนการใช้บริการรถไฟฟ้า รฟม. เฉลี่ยต่อวัน เพิ่มขึ้นเป็น 350,900 คน/เที่ยว
3. มีการนำระบบตัวร่วมและค่าโดยสารร่วมมาใช้กับรถไฟฟ้ามหานครสายเฉลิมรัชมงคล และรถไฟฟ้าสายสีม่วง ช่วงบางใหญ่ - บางซื่อ
4. ผู้ใช้บริการร้อยละ 95 มีความพึงพอใจในบริการรถไฟฟ้าฯ และบริการเสริมอื่นๆ
5. มีรายได้จากการบริหารสินทรัพย์ บริการ และธุรกิจต่อเนื่อง เพิ่มขึ้นเป็น 128 ล้านบาท/ปี
6. มีการบริหารและติดตามการบริหารหนี้ และอัตราแลกเปลี่ยนเพื่อลดความเสี่ยงและเพิ่มรายได้ อย่างเป็นระบบภายในปี 2556
7. การพัฒนาองค์กรสู่ศูนย์กลางการถ่ายทอดเทคโนโลยีด้านรถไฟฟ้าฯ แล้วเสร็จตามแผน
8. ประชาชนใน กทม. และปริมณฑล ร้อยละ 80 รู้จักและเชื่อถือการทำงานของ รฟม.
9. ผู้ใช้บริการและประชาชนตามแนวสายทางร้อยละ 90 มีคุณภาพชีวิตดีขึ้น
10. มีระบบสารสนเทศสำหรับผู้บริหาร (Executive Information System : EIS) และระบบสารสนเทศสนับสนุนการตัดสินใจ (Decision Support System : DSS) ที่สมบูรณ์ ภายในปี 2557
11. บุคลากรร้อยละ 90 มีความพึงพอใจต่อการบริหารงานภายในขององค์กร
12. บุคลากรร้อยละ 90 มีสมรรถนะตามมาตรฐานขององค์กร



โครงการรถไฟฟ้าที่ swm. รับปิดขอบ

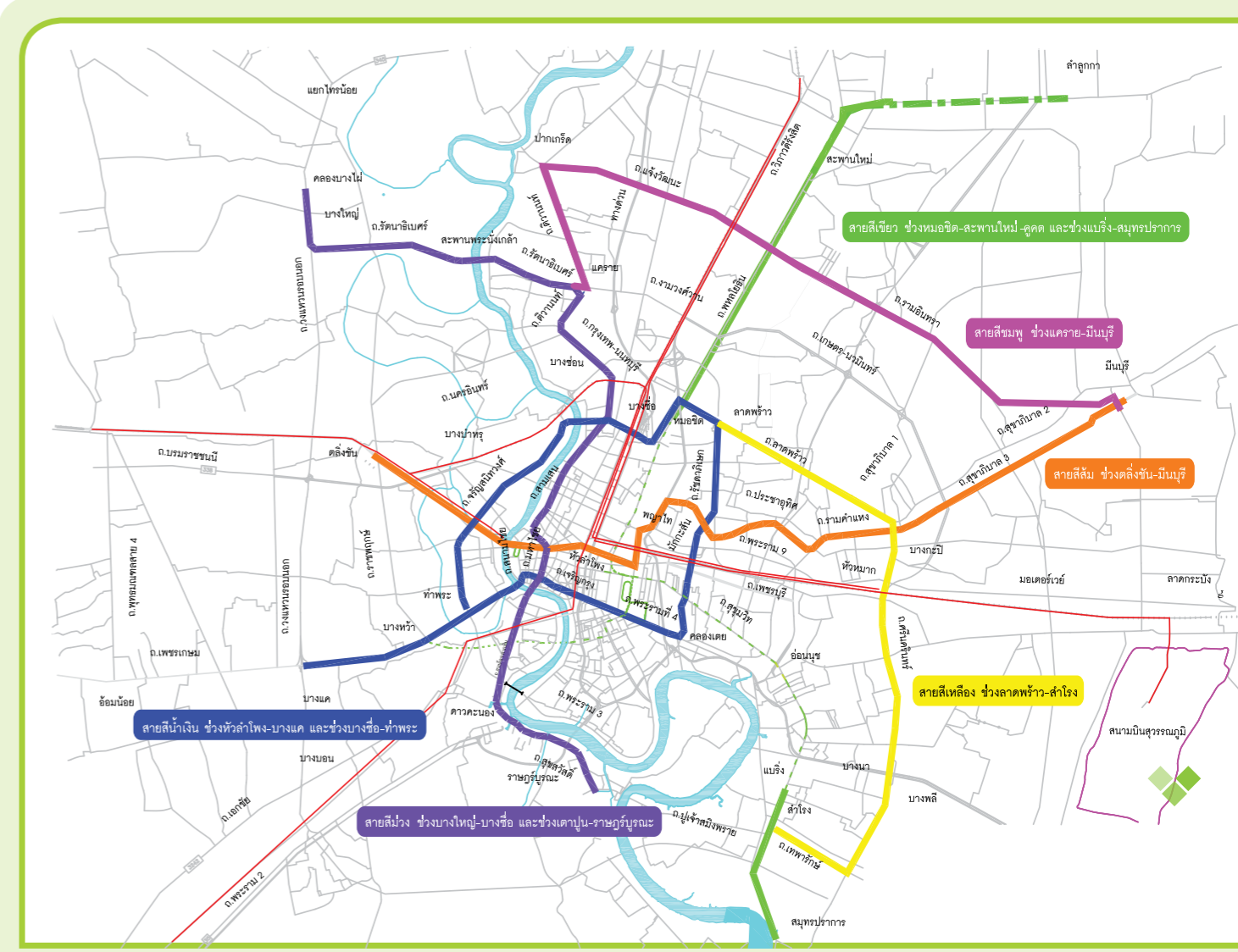
ความก้าวหน้าการดำเนินงานโครงการรถไฟฟ้าในความรับผิดชอบของ swm.*

โครงการ	ความก้าวหน้า	ระยะทาง (กม.)
รถไฟฟ้าสายสีม่วง	ช่วงเตาปูน - ราษฎร์บูรณะ (วงแหวนกาญจนาภิเษก) - โครงการโดยรวมมีความก้าวหน้าร้อยละ 14.86 - อยู่ระหว่างพิจารณากำหนดรูปแบบการลงทุนงานระบบรถไฟฟ้าและเดินรถ - เปิดให้บริการ เดือนมกราคม 2566	23.6
รถไฟฟ้าสายสีน้ำเงิน	ช่วงหัวลำโพง - บางแค และช่วงบางซื่อ - ท่าพระ - โครงการโดยรวมมีความก้าวหน้าร้อยละ 73.86 - อยู่ระหว่างการคัดเลือกบริษัทเอกชน (PPP)** - เปิดให้บริการ เดือนพฤษภาคม 2563	27
	ช่วงบางแค - พุทธรังษีสาย 4 - โครงการโดยรวมมีความก้าวหน้าร้อยละ 15.25 - อยู่ระหว่างพิจารณากำหนดรูปแบบการลงทุนงานระบบรถไฟฟ้าและเดินรถ - เปิดให้บริการ เดือนมิถุนายน 2564	8
รถไฟฟ้าสายสีเขียว	ช่วงแบริ่ง - สมุทรปราการ - โครงการโดยรวมมีความก้าวหน้าร้อยละ 98.63 - อยู่ระหว่างพิจารณากำหนดรูปแบบการลงทุนงานระบบรถไฟฟ้าและเดินรถ - เปิดให้บริการ เดือนธันวาคม 2561	13
	ช่วงหมอชิต - สะพานใหม่ - คูคต - โครงการโดยรวมมีความก้าวหน้าร้อยละ 48.61 - อยู่ระหว่างพิจารณากำหนดรูปแบบการลงทุนงานระบบรถไฟฟ้าและเดินรถ และสำรวจ/จัดกรรมสิทธิ์ที่ดิน - เปิดให้บริการ เดือนธันวาคม 2563	18.7
รถไฟฟ้าสายสีส้ม	ส่วนตะวันออก ช่วงศูนย์วัฒนธรรมฯ - มีนบุรี (สุวินทวงศ์) - โครงการโดยรวมมีความก้าวหน้าร้อยละ 19.71 - อยู่ระหว่างพิจารณากำหนดรูปแบบการลงทุนงานระบบรถไฟฟ้าและเดินรถ สำรอง/จัดกรรมสิทธิ์ที่ดิน และจัดจ้างผู้รับเหมางานโยธา - เปิดให้บริการ เดือนมิถุนายน 2565	37.5
	ส่วนตะวันตก ช่วงตลิ่งชัน - ศูนย์วัฒนธรรมฯ - โครงการโดยรวมมีความก้าวหน้าร้อยละ 12.46 - อยู่ระหว่างพิจารณากำหนดรูปแบบการลงทุนงานระบบรถไฟฟ้าและเดินรถ - เปิดให้บริการ เดือนมกราคม 2566	
รถไฟฟ้าสายสีชมพู	ช่วงแคราย - มีนบุรี - โครงการโดยรวมมีความก้าวหน้าร้อยละ 20.36 - อยู่ระหว่างการสำรวจ/จัดกรรมสิทธิ์ที่ดิน และคัดเลือกบริษัทเอกชน (PPP)** - เปิดให้บริการ เดือนสิงหาคม 2563	34.5
รถไฟฟ้าสายสีเหลือง	ช่วงลาดพร้าว - สำโรง - โครงการโดยรวมมีความก้าวหน้าร้อยละ 20.36 - อยู่ระหว่างการสำรวจ/จัดกรรมสิทธิ์ที่ดิน และคัดเลือกบริษัทเอกชน (PPP)** - เปิดให้บริการ เดือนสิงหาคม 2563	30.4

รวมระยะทางโครงการรถไฟฟ้าที่ swm. รับปิดขอบ 192.7 กม.

*ผลการดำเนินงาน ณ สิ้นเดือนกันยายน 2559 เปรียบเทียบกับเป้าหมายหลักตามแผนวิสาหกิจ ปีงบประมาณ 2555-2559 ฉบับปรับปรุงปีงบประมาณ 2559

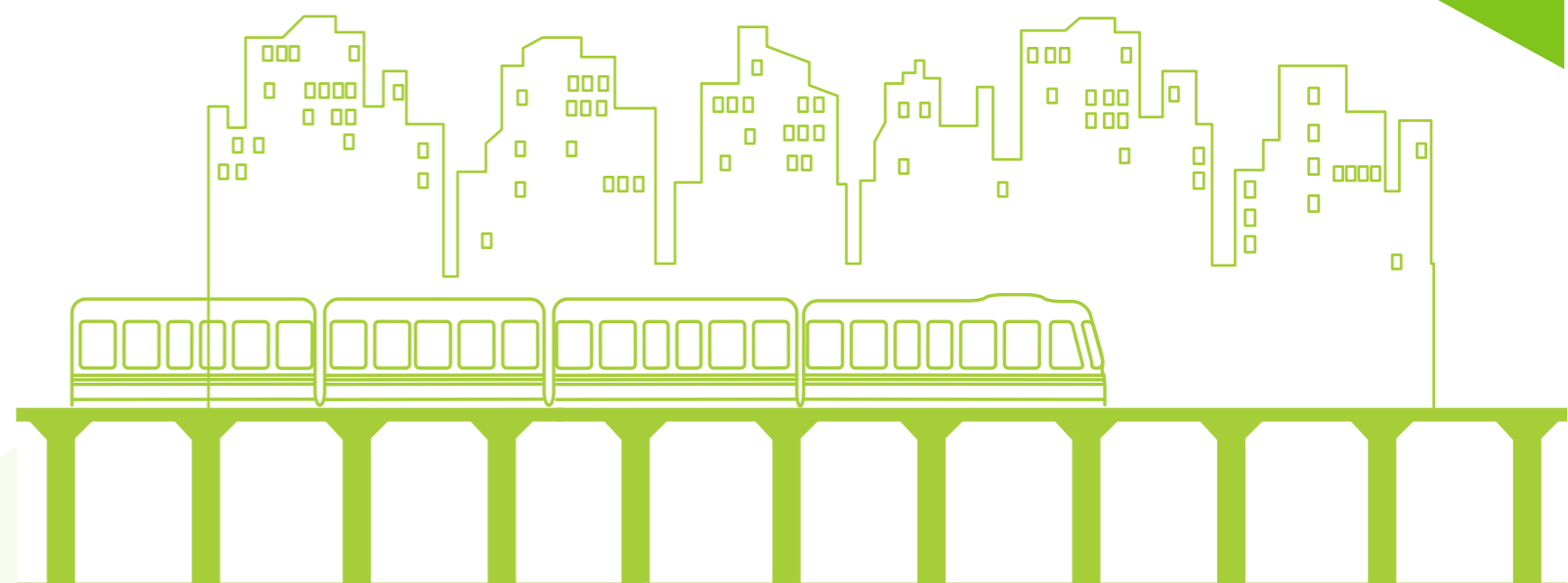
**PPP : การทำสัญญาร่วมลงทุนระหว่างภาครัฐและภาคเอกชนในการให้บริการสาธารณะ



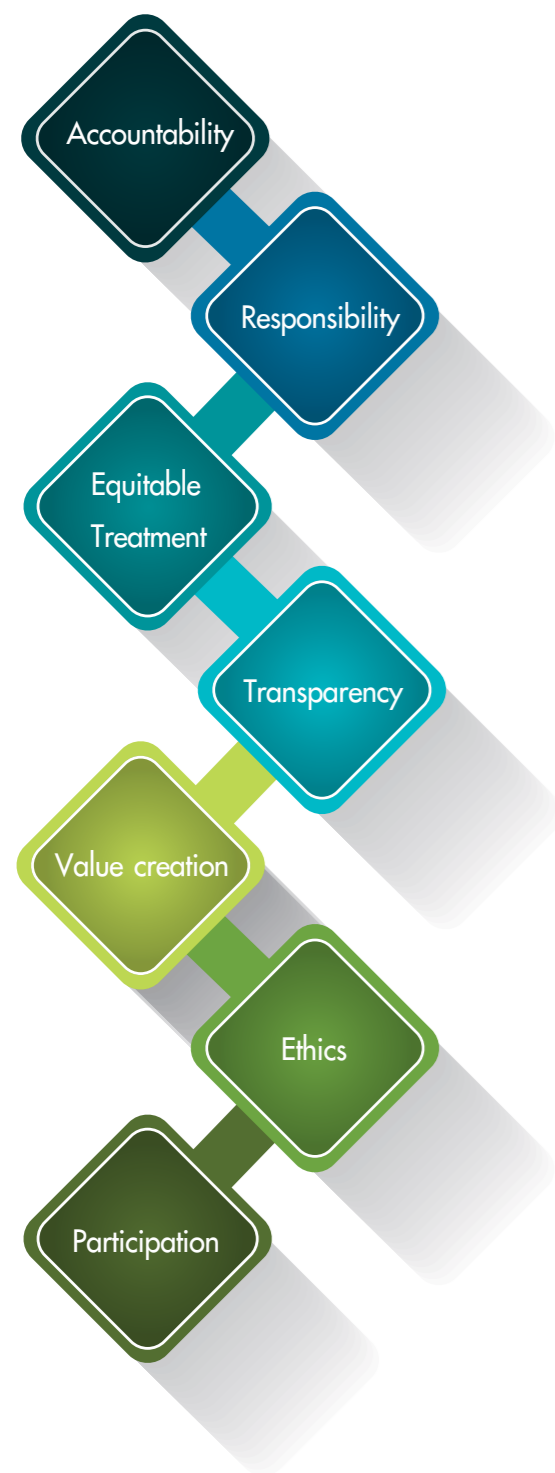
โครงการรถไฟฟ้าขนส่งมวลชนในความรับผิดชอบของ swm.



“ รฟท. เรายกระดับชีวิตเมือง ”



การกำกับดูแลกิจการที่ดี



คณะกรรมการ และผู้บริหาร รฟม. ได้แสดงเจตนารมณ์ที่จะพัฒนาองค์กรให้มีประสิทธิภาพ มีระบบบริหารจัดการที่ดีเป็นที่น่าเชื่อถือของประชาชน และมีการเติบโตที่ยั่งยืน โดยการกำกับดูแลที่ดีถือเป็นกลไกที่สำคัญที่สนับสนุนการบรรลุเจตนารมณ์ดังกล่าว ดังนั้นจึงได้กำหนดนโยบายด้านการกำกับดูแลที่ดีเพื่อให้คณะกรรมการ รฟม. ผู้บริหาร และพนักงาน ยึดถือเป็นแนวทางในการปฏิบัติงาน ดังนี้

- ให้ยึดมั่นในหลักสำคัญของการกำกับดูแลที่ดี อันได้แก่ การมีความรับผิดชอบต่อการปฏิบัติหน้าที่ (Accountability) ความมีสำนึกในการปฏิบัติหน้าที่ ด้วยขีดความสามารถและประสิทธิภาพที่เพียงพอ (Responsibility) การปฏิบัติต่อผู้มีส่วนได้ส่วนเสียอย่างสุจริต และเท่าเทียมกัน (Equitable Treatment) การดำเนินงานที่โปร่งใสและตรวจสอบได้ (Transparency) การสร้างมูลค่าเพิ่มทั้งในระยะสั้น และระยะยาว (Value creation) การมีจริยธรรมและจรรยาบรรณ (Ethics) และการมีส่วนร่วม (Participation)
- ให้มีการปฏิบัติตามหลักสำคัญของการกำกับดูแลที่ดีอย่างจริงจังและต่อเนื่อง
- สนับสนุนและส่งเสริมการดำเนินงานด้านการกำกับดูแลที่ดี เพื่อให้มีการพัฒนาอย่างต่อเนื่อง
- ให้มีการติดตามประเมินผลพัฒนาและปรับปรุงการดำเนินงานเพื่อให้องค์กรเป็นรัฐวิสาหกิจชั้นนำในด้านการกำกับดูแลที่ดี

วิสัยทัศน์การดำเนินงานด้านการกำกับดูแลกิจการที่ดี

รฟม. ได้กำหนดวิสัยทัศน์ในการดำเนินงานเพื่อที่จะพัฒนาองค์กรให้ “เป็นรัฐวิสาหกิจชั้นนำของประเทศ ในด้านการกำกับดูแลกิจการที่ดี” โดย รฟม. ได้จัดทำ MRTA CG Road Map เพื่อเป็นแนวทางในการดำเนินงาน

<p>2556 สร้างความรู้</p>	<ul style="list-style-type: none"> • นโยบาย เป้าหมาย กลยุทธ์ • คู่มือ กฎบัตร • ความรู้
<ul style="list-style-type: none"> • ประเมิน ช่องว่าง • พัฒนา ปรับปรุง • พร้อมแข่งขัน 	<p>2557 มุ่งสู่ปฏิบัติ</p>
<p>2558 - 2559 จัดการดีเลิศ</p>	<ul style="list-style-type: none"> • ปิดช่องว่าง • ปฏิบัติดีเยี่ยม • รางวัล CG
<ul style="list-style-type: none"> • เป็นวัฒนธรรมองค์กร • สร้างมูลค่าเพิ่ม • บูรณาการทุกภาคส่วน • ประชาชนยอมรับ 	<p>2560 - 2564 เกิดความยั่งยืน</p>

MRTA CG Roadmap

ปี 2556 **สร้างความรู้** หมายถึง การสร้างความรู้ความเข้าใจด้านการกำกับดูแลกิจการที่ดีให้กับพนักงาน โดยมีเป้าหมายการดำเนินงานเพื่อให้ รฟม. มีกรอบแนวทางในการดำเนินงานด้านการกำกับดูแลกิจการที่ดี ทั้งในส่วนของนโยบาย เป้าหมาย คู่มือ และกฎบัตร คณะอนุกรรมการกำกับดูแลกิจการที่ดี

ปี 2557 **มุ่งสู่ปฏิบัติ** หมายถึง การนำนโยบายการกำกับดูแลกิจการที่ดีของ รฟม. มาสู่การปฏิบัติอย่างเป็นรูปธรรม เน้นการประเมินช่องว่างผลการดำเนินงานเทียบกับหลักเกณฑ์และแนวทางการกำกับดูแลที่ดีของสำนักงานคณะกรรมการนโยบายรัฐวิสาหกิจ หรือหน่วยงานอื่นที่มีความเหมาะสม เพื่อนำไปสู่การพัฒนาและปรับปรุงการดำเนินงานและสร้างศักยภาพในการแข่งขันในด้านการกำกับดูแลกิจการที่ดี

ปี 2558 - 2559 **จัดการดีเลิศ** หมายถึง การพัฒนาและปรับปรุงการดำเนินงานในด้านต่างๆ ขององค์กร โดยมีเป้าหมายในการปิดช่องว่างการดำเนินงานจากผลประเมินเทียบกับหลักเกณฑ์และแนวทางการกำกับดูแลที่ดีของ สคร. หรือของหน่วยงานที่มีความเหมาะสม รวมทั้งทุกส่วนงานมีการนำหลักการกำกับดูแลกิจการที่ดีไปใช้ในการปฏิบัติงานอย่างดีและทั่วถึง นอกจากนี้ยังมีเป้าหมายในการได้รับรางวัล ด้านการกำกับดูแลกิจการที่ดีจากการจัดกิจกรรมของหน่วยงานต่างๆ เช่น สำนักงานคณะกรรมการป้องกันและปราบปรามการทุจริตแห่งชาติ เป็นต้น

ปี 2560 - 2564 **เกิดความยั่งยืน** หมายถึง พนักงาน รฟม. มีการนำหลักการกำกับดูแลกิจการที่ดีมาใช้ในการปฏิบัติงานอย่างเป็นรูปธรรม จนกลายเป็นส่วนหนึ่งของวัฒนธรรมองค์กรตลอดจนการดำเนินงานด้านการกำกับดูแลกิจการที่ดีของ รฟม. เกิดการบูรณาการกับภาคส่วนต่างๆ ทั้งกับหน่วยงานภาครัฐ รัฐวิสาหกิจ ภาคประชาชน หรือผู้มีส่วนได้เสีย จนสามารถสร้างมูลค่าเพิ่มให้กับองค์กรและสร้างการยอมรับจากภาคประชาชนได้

เป้าหมายการดำเนินงานด้านการกำกับดูแลกิจการที่ดี

รฟม. ได้กำหนดเป้าหมายการดำเนินงานด้านการกำกับดูแลกิจการที่ดี ไว้ดังนี้

- ได้รับรางวัลเกี่ยวกับการกำกับดูแลกิจการที่ดี ภายในปี 2559
- ประชาชนร้อยละ 70 ยอมรับและเชื่อมั่นว่า รฟม. มีการกำกับดูแลกิจการที่ดีในระดับดีมากถึงดีเลิศในปี 2562
- การกำกับดูแลกิจการที่ดีเป็นส่วนหนึ่งของวัฒนธรรมองค์กร






❖ การดำเนินงานด้านการต่อต้าน การทุจริต

1. โครงการป้องกันและปราบปราม การทุจริตภาครัฐ

รฟม. ได้ลงนามในบันทึกข้อตกลงความร่วมมือว่าด้วยการขับเคลื่อนการป้องกันและปราบปรามการทุจริตร่วมกับสำนักคณะกรรมการป้องกันและปราบปรามการทุจริตแห่งชาติ สำนักงานคณะกรรมการนโยบายรัฐวิสาหกิจ และหน่วยงานรัฐวิสาหกิจ 55 แห่ง เพื่อให้การขับเคลื่อนยุทธศาสตร์ชาติ ว่าด้วยการป้องกันและปราบปรามการทุจริตระยะที่ 2 (พ.ศ. 2556 - 2560) มาตรการป้องกันและปราบปรามการทุจริต และนโยบายรัฐบาลที่เกี่ยวข้องนำไปสู่การปฏิบัติในภาครัฐวิสาหกิจได้อย่างประสพผลสำเร็จตามหลักธรรมาภิบาล





2. แผนปฏิบัติการป้องกันและปราบปรามทุจริตภาครัฐ ของ รฟม.

เพื่อให้การดำเนินงานด้านการป้องกันและปราบปรามการทุจริตของ รฟม. สามารถดำเนินงานได้อย่างมีประสิทธิภาพ และสอดคล้องกับยุทธศาสตร์ชาติว่าด้วยการป้องกันและปราบปรามทุจริตระยะที่ 2 (พ.ศ. 2556 - 2560) รฟม. จึงจัดทำแผนปฏิบัติการป้องกันและปราบปรามการทุจริตภาครัฐของ รฟม. พ.ศ. 2558-2560 เพื่อใช้เป็นกรอบแนวทางในการส่งเสริม สนับสนุน และพัฒนางานด้านการป้องกันและปราบปรามการทุจริตของ รฟม. ต่อไป

วัตถุประสงค์

- 1) เพื่อปลูกจิตสำนึกและเสริมสร้างความตระหนักให้พนักงาน รฟม. เห็นความสำคัญของการป้องกันและปราบปรามทุจริต
- 2) เพื่อพัฒนาระบบบริหารและเครื่องมือในการป้องกันและปราบปรามทุจริตของ รฟม. ตลอดจนการบูรณาการและพัฒนาเครือข่ายกับทุกภาคส่วนในการร่วมกันต่อต้านการทุจริตคอร์รัปชัน
- 3) เพื่อเสริมสร้างความรู้ความเข้าใจเกี่ยวกับการป้องกันและปราบปรามการทุจริต และความรู้ตามหลักปรัชญาเศรษฐกิจพอเพียง

เป้าหมาย

รฟม. มีระดับคุณธรรมและความโปร่งใสในการดำเนินงานจากการประเมินโดยสำนักงาน ป.ป.ช. ในระดับสูงถึงสูงมาก

แนวทางการดำเนินงาน

การดำเนินโครงการป้องกันและปราบปรามการทุจริตภาครัฐของ รฟม. มีการดำเนินงานในลักษณะการพัฒนาและปรับปรุงระบบกลไกสนับสนุนการป้องกันและปราบปรามการทุจริตภายในองค์กร รวมทั้งส่งเสริมให้ความรู้และสร้างความตระหนักเกี่ยวกับปัญหาการทุจริตคอร์รัปชันให้แก่บุคลากรของ รฟม. เพื่อให้เกิดการปฏิบัติงานอย่างโปร่งใสและมีประสิทธิภาพ

กิจกรรม	น้ำหนัก (ร้อยละ)	แผนงาน (ร้อยละ)		
		ปีงบประมาณ		
		2558	2559	2560
1. โครงการให้ความรู้และส่งเสริมการดำเนินชีวิตตามหลักปรัชญาเศรษฐกิจพอเพียง	10		100	
2. กิจกรรมยกย่องพนักงานที่ประพฤติตนอย่างมีคุณธรรมและจริยธรรม/พนักงานดีเด่น	10	25	50	100
3. กิจกรรมส่งเสริมการสร้างจิตสำนึก “เราไม่โกง”	10		100	
4. โครงการข้อตกลงคุณธรรม	10	25	50	100
5. กิจกรรมชุมชนสัมพันธ์	10		50	100
6. โครงการเครือข่ายภาครัฐต่อต้านการทุจริต	10	25	50	100
7. โครงการปรับปรุงระบบงานที่เกี่ยวข้องกับการประเมินคุณธรรมและความโปร่งใส การดำเนินงานของหน่วยงานภาครัฐ (ITA)	10	25	50	100
8. กิจกรรมปรับปรุงข้อบังคับว่าด้วยประมวลจริยธรรมของ รฟม. ให้ครอบคลุมจริยธรรมของผู้บริหาร และพนักงานต่อคู่ค้า คู่ความร่วมมือ และผู้รับจ้าง	10			100
9. โครงการให้ความรู้แก่ผู้บริหาร และพนักงานเกี่ยวกับกฎหมายและระเบียบการปฏิบัติงานต่างๆ ที่เกี่ยวข้องกับเจ้าหน้าที่รัฐ	10		50	100
10. โครงการจัดทำและส่งเสริมให้บุคลากรเรียนรู้ด้วยระบบ KM ด้านการป้องกันและปราบปรามทุจริต	10		50	100



3. คำประกาศเจตนารมณ์เป็นผู้บริหารที่ดีของรัฐ

ผู้บริหารระดับสูง รฟม. ร่วมลงนามประกาศเจตนารมณ์เป็นผู้บริหารที่ดีของรัฐ และปฏิบัติงานพร้อมทั้งปฏิบัติตนอย่างมีคุณธรรมและจริยธรรม โดยถือประโยชน์ขององค์กรและประชาชนเป็นหลัก ในงานวันธรรมภิบาล รฟม. ครั้งที่ 5 เมื่อวันที่ 30 พฤศจิกายน 2559 ณ อาคาร 1 การรถไฟฟ้าย่านส่งมวลชนแห่งประเทศไทย



CSR Corporate Social Responsibility



ECONOMY เศรษฐกิจ

CSR TEAM



SOCIAL สังคม

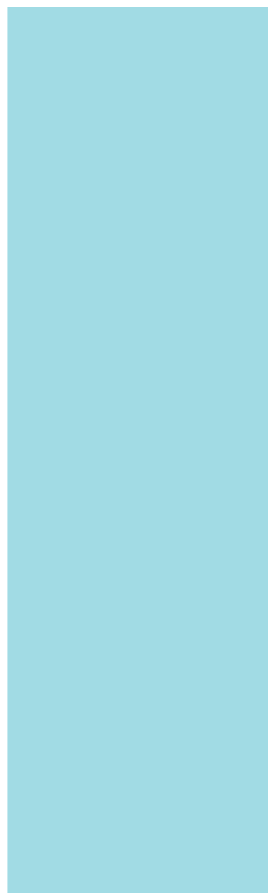


สิ่งแวดล้อม

ENVIRONMENT



❖ การดำเนินงานด้านความรับผิดชอบต่อสังคมและสิ่งแวดล้อมของ สฟม.



1. นโยบายและยุทธศาสตร์ด้านความรับผิดชอบต่อสังคมและสิ่งแวดล้อมของ สฟม.

นโยบายด้านความรับผิดชอบต่อสังคมและสิ่งแวดล้อมของ สฟม.

1. ส่งเสริมและสนับสนุนการพัฒนาสังคมโดยเพิ่มคุณภาพชีวิตที่ดีแก่ประชาชน และส่งเสริมพนักงาน และลูกจ้าง ให้บำเพ็ญประโยชน์ต่อชุมชนและสังคมด้วยจิตอาสา
2. ร่วมกับชุมชนในแนวสายทางโครงการรถไฟฟ้าขนส่งมวลชน อนุรักษ์ศิลปวัฒนธรรมและประเพณีอันดีงามของไทยให้อยู่อย่างยั่งยืน
3. การดำเนินกิจการและการศึกษาออกแบบและการก่อสร้างโครงการในทุกขั้นตอนจะคำนึงถึงผลกระทบต่อสิ่งแวดล้อม ตลอดจนร่วมรณรงค์การรักษาสิ่งแวดล้อมที่ดีให้คงอยู่อย่างยั่งยืนตลอดไป
4. ส่งเสริมการศึกษาของพนักงานและลูกจ้าง ตลอดจนบุตรหลานของพนักงานและลูกจ้าง และสนับสนุนการเรียนการสอนของโรงเรียนในแนวสายทางโครงการรถไฟฟ้าขนส่งมวลชนในลักษณะของ “บวร” (บ้าน วัด โรงเรียน)

ยุทธศาสตร์การดำเนินงานด้านความรับผิดชอบต่อสังคมและสิ่งแวดล้อมของ สฟม. ในช่วงปี 2555 - 2559

แผนวิสาหกิจปีงบประมาณ 2555 - 2559 ของ สฟม. ฉบับปรับปรุงปีงบประมาณ 2558 ได้กำหนดยุทธศาสตร์ ด้านความรับผิดชอบต่อสังคมและสิ่งแวดล้อมไว้ ดังนี้

ยุทธศาสตร์ที่ 3 การบริการผู้โดยสารและการพัฒนาคุณภาพชีวิตจากการดำเนินโครงการรถไฟฟ้าขนส่งมวลชน

3.1 ยุทธศาสตร์การรับผิดชอบต่อสังคมและสิ่งแวดล้อม

กลยุทธ์

1. มุ่งเน้นดำเนินงานความรับผิดชอบต่อสังคมและสิ่งแวดล้อม
2. กำกับดูแลให้มีการดำเนินงานตามมาตรการลดผลกระทบสิ่งแวดล้อมอย่างเคร่งครัด
3. จัดให้มีสิ่งอำนวยความสะดวกสำหรับผู้ด้อยความสามารถ





สิ่งอำนวยความสะดวกภายในอาคารจอดรถ 9 ชั้น สถานีลาดพร้าว รถไฟฟ้ามหานคร สายเฉลิมรัชมงคล สำหรับคนพิการ และด้วยความสามารถ



❖ 1. ทางลาดทางเข้าด้านหน้าอาคารจอดรถด้านถนนลาดพร้าว

2. การดำเนินงานด้านสังคมของ รฟม.

รฟม. ได้จัดให้มีสิ่งอำนวยความสะดวกในการให้บริการรถไฟฟ้ามหานคร สายเฉลิมรัชมงคล และสายฉลองรัชธรรม สำหรับผู้ด้อยความสามารถ

การรถไฟฟ้าขนส่งมวลชนแห่งประเทศไทย (รฟม.) ได้จัดให้มีสิ่งอำนวยความสะดวกในการเดินทางที่สถานีรถไฟฟ้าและอาคารจอดรถของรถไฟฟ้ามหานคร สายเฉลิมรัชมงคล และสายฉลองรัชธรรม สำหรับผู้ด้อยความสามารถตามนโยบายและแนวทางของกระทรวงคมนาคม (คค.) โดยดำเนินการออกแบบและก่อสร้างโครงสร้างพื้นฐานที่เป็นโครงสร้างหลัก ซึ่งยึดหลักการออกแบบเพื่อคนทุกกลุ่ม (Universal Design : UD) และมีการจัดสภาพแวดล้อมสาธารณะที่ทุกคนเข้าถึงและใช้ประโยชน์ได้ (Accessibility for All Act : AAA) ตามที่คณะกรรมการสิทธิการสังคม กิจการเด็กเยาวชน สตรี ผู้สูงอายุ คนพิการ และผู้ด้อยโอกาส สถานีบัญญัติแห่งชาติได้กำหนดไว้



❖ 2. ขอบทางลาด จำนวน 7 จุด ขนาดกว้าง 10 ซม. สูง 15 ซม. ยาวตลอดแนวทางลาดตำแหน่งหน้าลิฟต์ 1-2 ชั้น 2 ถึงชั้น 8



❖ 3. ทางลาด จำนวน 1 จุด ด้านถนนรัชดาภิเษกมีพื้นผิวต่างสัมผัสสำหรับคนพิการทางการมองเห็น



❖ 5. บาร์รูปตัว L ในห้องน้ำผู้พิการด้านหลัง



❖ 4. ประตูบานเลื่อน ห้องน้ำคนพิการ



❖ 6. สวิตช์แจ้งขอความช่วยเหลือในห้องน้ำผู้พิการชั้น G อาคารจอดรถ 9 ชั้น สถานีลาดพร้าว



❖ 7. ลิฟต์ผู้โดยสาร (ทุกแห่ง) ติดอักษรเบรลล์สำหรับผู้พิการทางการมองเห็น



❖ 8. ป้ายแสดงอุปกรณ์หรือสิ่งอำนวยความสะดวก ที่อาคารจอดรถ จากชั้น G ถึงชั้น 8 โดยแบ่งเป็นป้ายสัญลักษณ์ จำนวน 107 ป้าย และกราฟิกสัญลักษณ์ผู้พิการ 10 จุด



❖ 9. ราวสแตนเลสหน้าห้องโถง ชั้น G

นอกจากนี้ swm. ได้จัดให้มีสิ่งอำนวยความสะดวกสำหรับคนพิการและด้วยความสามารถในสถานี สายเฉลิมรัชมงคลทุกสถานี ดังนี้

1. มีการติดตั้งประตูกันชานชาลา (Platform Screen Door : PSD) ตลอดแนวชานชาลา
2. มีการติดตั้งสัญลักษณ์รูปคนพิการไว้เหนือประตู PSD ทั้งฝั่งขาขึ้นและขาล่องให้คนพิการทราบตำแหน่งการรอรถไฟฟ้าซึ่งตรงกับตำแหน่งการจอดรถเข็นผู้พิการเมื่อเข้าสู่ขบวนรถไฟฟ้า
3. จัดให้มีพื้นผิวต่างสัมผัสมีขนาดความกว้าง 300 มม. มีความยาวเท่ากับประตูและขนานไปกับประตู โดยให้ขอบของพื้นผิวต่างสัมผัสยื่นออกมาอยู่ห่างจากประตูประมาณ 600 มม.
4. มีพื้นที่สำหรับจอดรถเข็นสำหรับผู้พิการ ทั้งนี้แต่ละสถานีจะมีการประสานงานดูแลและรับส่งผู้โดยสารพิการตลอดการเดินทางตั้งแต่เริ่มเข้าสู่สถานีจนถึงสิ้นสุดการเดินทาง โดยพนักงานจะช่วยเข็นรถเข็นไปรอยังจุดรอเข้าสู่ขบวนรถไฟฟ้าที่ชานชาลา รวมทั้งอำนวยความสะดวกในการเข็นเข้าสู่ขบวนรถไฟฟ้าพร้อมทั้งถือครองรถเข็นที่จุดกำหนด
5. คนพิการได้รับยกเว้นค่าโดยสารในการเดินทาง และสามารถผ่านประตู Swing Gate ได้ โดยมีพนักงานช่วยอำนวยความสะดวก
6. การนำพาคนพิการหรือรถเข็นคนพิการขึ้นและลงจากรถ จะมีการประสานงานดูแลและรับส่งผู้โดยสารพิการตลอดการเดินทางตั้งแต่เริ่มจนถึงสิ้นสุดการเดินทาง
7. การเรียกใช้ห้องน้ำ แต่ละสถานีจะมีการประสานงานดูแลและรับส่งผู้โดยสารพิการตลอดการเดินทางตั้งแต่เริ่มจนถึงสิ้นสุดการเดินทาง คนพิการสามารถแจ้งความประสงค์ในการใช้ห้องน้ำกับพนักงานได้ที่ และ รพม. ทำการติดตั้งสัญญาณขอความช่วยเหลือแบบ Wireless นอกจากนั้นหากคนพิการต้องการความช่วยเหลือสามารถร้องขอความช่วยเหลือกับพนักงานที่อยู่หน้าห้องน้ำได้ทันที



8. มีการติดตั้งลำโพงสำหรับประกาศในทุกพื้นที่รวมทั้งในห้องน้ำคนพิการ คนพิการทางการมองเห็นจะสามารถรับทราบการประกาศเตือนดังกล่าวได้ สำหรับคนพิการทางการได้ยินหรือสื่อความหมาย จะได้รับการดูแลจากพนักงานในการบอกกล่าวและนำพาออกจากสถานี ในกรณีที่จำเป็นและมีการติดตั้งไฟ Strobe Light เหนือประตูด้านในห้องน้ำคนพิการ



9. ลิฟต์โดยสาร

- มีภาพสัญลักษณ์คนพิการที่ลิฟต์โดยสาร
 - ภายในลิฟต์โดยสารมีการติดตั้งราวจับสแตนเลสแบบเรียบแบนขนาดกว้าง 75 มม. โดยมีความสูงจากพื้น 870 มม.
 - ภายในลิฟต์โดยสารมีระบบเสียงแจ้งเตือนและบอกชั้นต่างๆ ภายในลิฟต์
 - ภายในลิฟต์มีแผงควบคุมปุ่มกด มีอักษรเบรลล์สำหรับคนพิการทางการมองเห็นโดยมีความสูงจากพื้น 1,200 มม.
 - ภายในลิฟต์มีการติดตั้งปุ่มขอความช่วยเหลือฉุกเฉินไว้ที่แผงควบคุม
10. จุดพักรอของของคนพิการในทางหนีภัยและโทรศัพท์ฉุกเฉิน มีการจัดเตรียมจุดพักรอของของคนพิการในทางหนีภัยพร้อมติดตั้งโทรศัพท์ฉุกเฉินสำหรับใช้ติดต่อไปยังห้องปฏิบัติการสถานี
11. โทรศัพท์พร้อมป้าย มีโทรศัพท์สาธารณะที่ออกแบบสำหรับผู้พิการ ขนาดสัญลักษณ์คนพิการ 200 x 200 มม.
12. สัญลักษณ์การประกาศเตือนจากประกาศสาธารณะ มีการประกาศสาธารณะในทุกพื้นที่ รวมทั้งในห้องน้ำ คนพิการ คนพิการทางการมองเห็นจะสามารถรับทราบการประกาศเตือนจากประกาศสาธารณะดังกล่าวได้ สำหรับคนพิการทางการได้ยินหรือสื่อความหมายจะได้รับการดูแลจากพนักงานในการบอกกล่าวและนำพาออกจากสถานีในกรณีฉุกเฉินจำเป็น
13. จุดจอดรถเข็นคนพิการพร้อมอุปกรณ์ล้อรถ ภายในขบวนรถไฟฟ้ามหานครมีพื้นที่จอดรถเข็นคนพิการพร้อมอุปกรณ์ล้อรถเข็นในตู้รถไฟจำนวนทั้งสิ้น 6 จุด
14. จอแสดงข้อมูลสำหรับผู้โดยสาร (Passenger Information Display : PID)
- ภายในขบวนรถไฟฟ้ามหานครมีการประกาศแจ้งข้อมูลสถานีถัดไปโดยอัตโนมัติทั้งภาษาไทยและภาษาอังกฤษ
 - ภายในขบวนรถไฟฟ้ามหานครมีการติดตั้งจอข้อมูลสำหรับผู้โดยสาร (Passenger Information Display : PID) ทั้งสิ้นจำนวน 18 จุด (6 จุดต่อ 1 ตู้ขบวน) เพื่อแจ้งให้ผู้โดยสารเห็นข้อมูลของชื่อสถานีถัดไปในการเดินทางและสถานีที่กำลังเข้าจอดเพื่อให้ผู้โดยสารและคนพิการทางการได้ยินทราบ

สิ่งอำนวยความสะดวกในการให้บริการรถไฟฟ้ามหานคร สายฉลองรัชธรรม สำหรับคนพิการ และด้วยความสามารถ

รฟม. ได้รับมอบหมายให้ดำเนินการโครงการรถไฟฟ้ามหานคร สายฉลองรัชธรรม โดยคำนึงถึงการออกแบบและก่อสร้างให้ผู้มีความสามารถเข้าถึงและใช้ประโยชน์ได้ตามหลักการ (Universal Design : UD) และมีการจัดสภาพแวดล้อมสาธารณะที่ทุกคนเข้าถึงและใช้ประโยชน์ได้ (Accessibility for All Act : AAA) ตามที่คณะกรรมการสิทธิมนุษยชน สิทธิเด็ก เยาวชน สตรี ผู้สูงอายุ คนพิการ และผู้ด้อยโอกาส สภานิติบัญญัติแห่งชาติได้กำหนดไว้ โดยจัดให้มีสิ่งอำนวยความสะดวกสำหรับผู้ใช้บริการทุกกลุ่ม ดังนี้

การจัดสิ่งอำนวยความสะดวกสำหรับคนพิการ อาคารจอดแล้วจร

- จัดให้มีลิฟต์โดยสาร / ทางลาด / Warning tile / ที่จอดรถสำหรับคนพิการ / ห้องน้ำสำหรับคนพิการ / จุดโทรศัพท์สำหรับคนพิการ

การจัดสิ่งอำนวยความสะดวกสำหรับคนพิการ ระดับชั้นออกบัตรโดยสาร

- ทางเข้าบริเวณจำหน่ายตั๋วโดยสารมีประตูพิเศษสำหรับคนพิการ / มีลิฟต์โดยสาร / ห้องน้ำสำหรับผู้พิการ / บันไดและบันไดเลื่อนจากชั้นออกบัตรโดยสารสู่ชั้นชานชาลา

การจัดสิ่งอำนวยความสะดวกสำหรับคนพิการ ระดับชั้นชานชาลา

- มีลิฟต์โดยสาร / Warning tile





❖ ผลการดำเนินงานกิจกรรมด้านสังคมของ รฟม.



กิจกรรมปรับปรุงห้องสมุดให้โรงเรียนวัดประสาธ

รฟม. ให้การสนับสนุนครุภัณฑ์และอุปกรณ์การเรียนการสอนต่างๆ และปรับปรุงห้องสมุดโรงเรียนวัดประสาธ เพื่อส่งเสริมให้เกิดบรรยากาศการเรียนรู้ และเป็นของขวัญปีใหม่ 2559 ให้แก่เด็กนักเรียนและชุมชน โดยมีพนักงานจิตอาสา รฟม. เข้าร่วมโครงการ ณ โรงเรียนวัดประสาธ ตลิ่งชัน กรุงเทพฯ เมื่อวันที่ 17 ธันวาคม 2558



กิจกรรมวันเด็กแห่งชาติของ รฟม. ประจำปี 2559
“รถไฟฟ้าก้าวไกลส่งเสริมเด็กไทยพัฒนา”

รฟม. จัดกิจกรรมวันเด็กแห่งชาติประจำปี 2559 “รถไฟฟ้าก้าวไกลส่งเสริมเด็กไทยพัฒนา” เมื่อวันที่ 9 มกราคม 2559 ณ ศูนย์การค้าเซ็นทรัลพลาซ่าเวสต์เกต จ.นนทบุรี โดยมีกิจกรรมมากมาย เช่น ชุมเกมประชาสัมพันธ์โครงการรถไฟฟ้าและความเป็นมาของ รฟม. การประกวดความสามารถของเยาวชนในระดับประถมศึกษาและมัธยมศึกษา กิจกรรมความบันเทิงบนเวทีจากเยาวชนที่เข้าร่วมงาน นับเป็นอีกหนึ่งกิจกรรมที่ รฟม. จัดขึ้นเพื่อส่งมอบความสุขให้แก่ชุมชน ประชาชนที่อาศัยอยู่บริเวณแนวสายทางโครงการรถไฟฟ้าสายสีม่วง ช่วงบางใหญ่ - เตาปูน



กิจกรรมบริจาคโลหิต

รฟม. ได้ร่วมกับศูนย์บริการโลหิตแห่งชาติ สภากาชาดไทย จัดกิจกรรมบริจาคโลหิต ณ อาคาร 1 รฟม. ทุก 3 เดือน เพื่อสมทบคลังโลหิตของชาติ โดยมีพนักงาน ผู้ปฏิบัติงานให้ รฟม. และเจ้าหน้าที่จาก บมจ.ทางด่วนและรถไฟฟ้ากรุงเทพ ร่วมบริจาคโลหิต



กิจกรรมชุมชนสดใสในแนวสายทาง

รฟม. ร่วมกับ บริษัทที่ปรึกษา GBSC และบริษัท ช. การช่าง จำกัด (มหาชน) จัดกิจกรรม "ชุมชนสดใสในแนวสายทาง" ณ ชุมชนสุนทรศาสตร์ทูล เมื่อวันที่ 12 มีนาคม 2559 และที่สำนักงานองค์การบริหารส่วนตำบล บางด้วน เมื่อวันที่ 23 กรกฎาคม 2559 โดยมีกิจกรรมต่างๆ ประกอบด้วย การมอบเครื่องออกกำลังกายและการมอบถังดับเพลิงให้แก่ชุมชน การอบรมและฝึกปฏิบัติการดับเพลิงเบื้องต้น การให้บริการตรวจสอบสภาพเบื้องต้นฟรี การให้บริการซ่อมเครื่องใช้ไฟฟ้าฟรี และการสอนเย็บกระเป๋าจากเศษผ้า





โครงการฝึกอบรมการป้องกันและระงับอัคคีภัย

รฟม. ได้จัดกิจกรรมโครงการฝึกอบรมการป้องกันและระงับอัคคีภัยให้แก่ชุมชนตามแนวสายทางโครงการรถไฟฟ้าสายสีเขียว ช่วงแบริ่ง - สมุทรปราการ และโครงการรถไฟฟ้าสายสีเขียว หมอชิต - สะพานใหม่ - คูคต โดยมีกิจกรรมประกอบด้วย การฝึกอบรมและฝึกปฏิบัติการดับเพลิงเบื้องต้น และการมอบถังดับเพลิงให้แก่ชุมชน

กิจกรรม รฟม. ขบวนจิตอาสาพัฒนาสังคม ณ โรงเรียนวรรณวิทย์

รฟม. จัดกิจกรรม "รฟม. ขบวนจิตอาสาพัฒนาสังคม" โดยนำพนักงาน และผู้ปฏิบัติงานให้ รฟม. จำนวน 30 คน ไปทำกิจกรรมจิตอาสา ณ โรงเรียนวรรณวิทย์ กรุงเทพมหานคร โดยมีกิจกรรมปรับภูมิทัศน์สวนหย่อม ปรับปรุงห้องสมุด ปรับปรุงสนามกีฬาอเนกประสงค์ และบริจาคอุปกรณ์กีฬา หนังสือ และอุปกรณ์อาหารอนามัย ให้แก่โรงเรียน รวมเป็นเงินทั้งสิ้น 191,928 บาท นอกจากนี้ รฟม. ได้มอบเงินรายได้จากการจำหน่ายเสื้อ 23 ปี รฟม. จำนวน 15,000 บาท เป็นค่าอาหารกลางวันนักเรียน



กิจกรรม รฟม. ขบวนจิตอาสาพัฒนาสังคม ณ โรงเรียนบ้านท่าแฉ๊ะ จ.กาญจนบุรี

รฟม. จัดกิจกรรม รฟม. ขบวนจิตอาสาพัฒนาสังคม สร้างอาคารเรียนคอมพิวเตอร์ ปรับปรุงห้องนํ้านักเรียน ปรับปรุงห้องสมุด บริจาคอุปกรณ์การเรียน ให้แก่โรงเรียนบ้านท่าแฉ๊ะ จ.กาญจนบุรี รวมเป็นเงินทั้งสิ้น 200,000 บาท นอกจากนี้ รฟม. ยังได้มอบเสื้อและรองเท้ากีฬาซึ่งนำมาจากรายได้การจำหน่ายเสื้อ 23 ปี รฟม. รวมมูลค่า 35,700 บาท ให้แก่นักเรียนทุกคน



กิจกรรมคิดส์สร้างสรรค์

รฟม. ร่วมกับบริษัทที่ปรึกษา GBSC โครงการรถไฟฟ้าสายสีเขียว ช่วงแบริ่ง - สมุทรปราการ และบริษัท ข. การช่าง จำกัด (มหาชน) จัดกิจกรรมคิดส์สร้างสรรค์ ให้แก่นักเรียนตามแนวสายทางโครงการรถไฟฟ้าสายสีเขียว ช่วงแบริ่ง - สมุทรปราการ 4 โรงเรียน จำนวน 80 คน เมื่อวันที่ 17 มิถุนายน 2559 และ วันที่ 24 มิถุนายน 2559 โดยมีการจัดบรรยายให้ความรู้เกี่ยวกับการดำเนินโครงการรถไฟฟ้าของ รฟม. และศึกษาดูงาน การก่อสร้างโครงการรถไฟฟ้าสายสีเขียว ช่วงแบริ่ง - สมุทรปราการ รวมถึงการก่อสร้างอุโมงค์รถไฟฟ้าโครงการรถไฟฟ้าสายสีน้ำเงิน ช่วงหัวลำโพง - บางแค และ บางซื่อ - ท่าพระ เพื่อเป็นการเพิ่มพูนความรู้และสร้างแรงบันดาลใจให้แก่นักเรียนทุกคน

กิจกรรมทำบุญวันเกิด

รฟม. จัดกิจกรรมทำบุญวันเกิด โดยนำพนักงานและผู้ปฏิบัติงานให้ รฟม. ไปทำบุญไหว้พระและบำเพ็ญประโยชน์แก่สาธารณชนในเดือนเกิดของตน เพื่อเสริมสร้างสิริมงคลให้แก่พนักงาน โดยกิจกรรมทำบุญวันเกิดจัดขึ้นทุกๆ เดือน ตลอดปีงบประมาณ 2559



กิจกรรมเรียนรู้วิถีชีวิตตามหลักปรัชญาเศรษฐกิจพอเพียง ณ บ้านหอมชื่น จ.ปทุมธานี

รฟม. จัดกิจกรรมเรียนรู้วิถีชีวิตตามหลักปรัชญาเศรษฐกิจพอเพียง โดยนำนักเรียนจำนวน 150 คน จากโรงเรียนวัดฉัตรแก้วจงบกลณี โรงเรียนวัดราชสิทธาราม และโรงเรียนวัดท่าพระ ซึ่งอยู่บริเวณแนวสายทางก่อสร้างโครงการรถไฟฟ้าสายสีน้ำเงิน ส่วนต่อขยาย ช่วงหัวลำโพง - บางแค และช่วงบางซื่อ - ท่าพระ ไปเรียนรู้วิถีชีวิตชาวนาที่บ้านหอมชื่น อ.ลาดหลุมแก้ว จ.ปทุมธานี



กิจกรรมถวายเทียนพรรษา

รฟม. ร่วมกับโรงเรียนวัดโพธิ์เรียง จัดกิจกรรมถวายเทียนพรรษา ประจำปี 2559 ไปยังวัดโพธิ์เรียง เขตบางกอกน้อย กรุงเทพมหานคร เมื่อวันที่ 14 กรกฎาคม 2559 ซึ่งนอกจากจะเป็นการร่วมทำบุญตามประเพณีแล้ว ยังเป็นการสานสัมพันธ์ระหว่าง รฟม. วัด และโรงเรียนที่อยู่แนวสายทางก่อสร้างโครงการรถไฟฟ้าสายสีน้ำเงิน ช่วงหัวลำโพง - บางแค และช่วงบางซื่อ - ท่าพระ



กิจกรรมประกวดภาพถ่ายแม่ลูกผูกพัน

รฟม. จัดกิจกรรมประกวดภาพถ่าย “แม่ลูกผูกพัน” ภายใต้โครงการ แสพบี้เวิร์คเพลส และได้มีการมอบรางวัลที่ระลึกให้แก่ผู้ชนะการประกวดกิจกรรมดังกล่าว เมื่อวันศุกร์ที่ 9 กันยายน 2559 ณ ห้องโถงกลาง ชั้น 1 อาคาร 1 รฟม.

กิจกรรมเรารัก รฟม.

รฟม. จัดกิจกรรมเรารัก รฟม. ภายใต้โครงการแสพบี้เวิร์คเพลส โดยการจัดประกวดภาพถ่ายกิจกรรมและสถานที่ต่างๆ ของ รฟม. และได้มีการมอบรางวัลให้แก่ผู้ชนะเลิศ รองชนะเลิศ และรางวัลชมเชย เมื่อวันศุกร์ที่ 9 กันยายน 2559 ณ ห้องโถงกลาง ชั้น 1 อาคาร 1 รฟม.



โครงการมอบทุนการศึกษา

รฟม. ได้จัดกิจกรรม รฟม. คำนคว้า
หาคนดีโดยการมอบทุนการศึกษาในโอกาส
วันคล้ายวันก่อตั้ง รฟม. ครบรอบ 24 ปี
เพื่อสร้างโอกาสและความมั่นคงในการศึกษา
ซึ่งจะเป็นพื้นฐานที่ดีให้กับเยาวชนในอนาคต
โดยมอบทุนการศึกษาให้นักเรียนในโรงเรียน
ตามแนวสายทางโครงการรถไฟฟ้า และบุตร - ธิดา
ของพนักงาน รฟม. เมื่อวันที่ 19 สิงหาคม 2559



กิจกรรมประเพณีชักพระ:

รฟม. ร่วมกับที่ปรึกษาโครงการรถไฟฟ้าสายสีน้ำเงินส่วนต่อขยายช่วงหัวลำโพง - บางแค
และช่วงบางซื่อ - ท่าพระ นำพนักงาน รฟม. จำนวน 60 คน เข้าร่วมประเพณีชักพระ เมื่อวันที่ 16 พฤศจิกายน
2559 ณ วัดนางชีโชติการาม เขตภาษีเจริญ กรุงเทพฯ โดยมีการจัดเรือ รฟม. เข้าร่วมขบวนแห่พระบรมสารีริกธาตุ
ร่วมกับวัด และประชาชนในคลองชักพระ ทั้งนี้ รฟม. เข้าร่วมกิจกรรมดังกล่าวเพื่อเสริมสร้างความสัมพันธ์กับชุมชน
บริเวณโครงการรถไฟฟ้าฯ และเพื่อส่งเสริมประเพณีท้องถิ่นให้ดำรงต่อไป



เป้าหมาย

ควบคุมอัตราการเกิดอุบัติเหตุ อุบัติการณ์ที่เกิดจากกิจกรรมการก่อสร้างโครงการระบบรถไฟฟ้าขนส่งมวลชน มีกระบวนการจัดการด้านความปลอดภัยของโครงการระบบรถไฟฟ้าขนส่งมวลชนอย่างเป็นระบบ

ลักษณะและวิธีดำเนินงาน

รฟม. ร่วมกับ คณะกรรมการความปลอดภัยและสภาพแวดล้อมในการทำงาน (คปอ.) และผู้รับจ้าง กำหนดนโยบาย แผนงาน มาตรการ รวมถึงการดำเนินการสำรวจ ตรวจสอบ ให้ข้อเสนอแนะ และติดตามผลการปรับปรุง แก้ไขด้านความปลอดภัยในงานก่อสร้าง การทบทวนความเพียงพอของระบบการบริหารจัดการด้านความปลอดภัย ในการทำงานของโครงการก่อสร้างระบบรถไฟฟ้า รวมไปถึงการจัดกิจกรรมต่างๆ เพื่อเสริมสร้างประสิทธิภาพ ด้านความปลอดภัยในการทำงานแก่บุคลากร รฟม. ผู้รับจ้าง ชุมชน และสังคม

พื้นที่ดำเนินการ

พื้นที่ก่อสร้างโครงการระบบรถไฟฟ้าขนส่งมวลชนสายสีม่วง สายสีน้ำเงิน สายสีเขียว และสายอื่นๆ ที่อยู่ภายใต้ การกำกับดูแลของ รฟม.

3. การดำเนินงานด้านสิ่งแวดล้อมของ รฟม.

โครงการความปลอดภัยในการก่อสร้างโครงการระบบรถไฟฟ้าขนส่งมวลชน

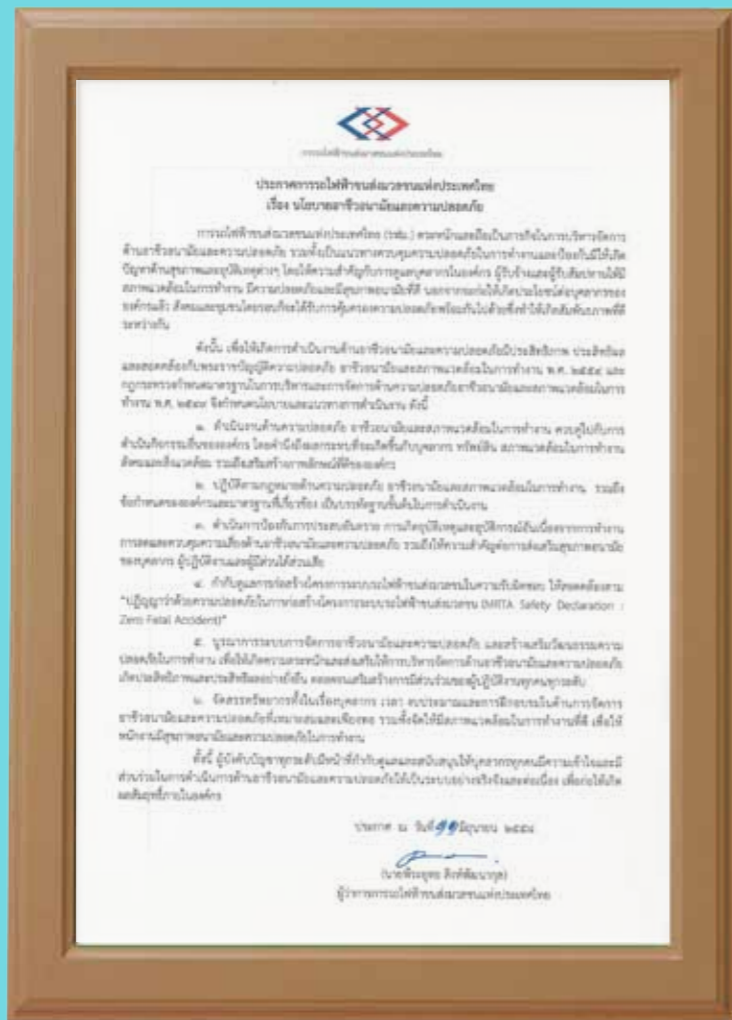
การก่อสร้างโครงการระบบรถไฟฟ้าขนส่งมวลชน เป็นโครงการก่อสร้างที่มีขนาดใหญ่ มีองค์ประกอบหลักที่เกี่ยวข้อง อาทิ บุคลากร อุปกรณ์ เครื่องมือ เครื่องจักรจำนวนมาก ตลอดจนในกระบวนการก่อสร้างต้องเข้าไปเกี่ยวข้องกับสาธารณชนและสิ่งแวดล้อมอย่างหลีกเลี่ยงไม่ได้ รฟม. จึงมีความตระหนักถึงความปลอดภัยต่อผู้ประกอบการ เจ้าหน้าที่ของผู้ประกอบการ เจ้าหน้าที่ของ รฟม. ตลอดจนสาธารณชนและสิ่งแวดล้อมเป็นอย่างมากและถือว่าเป็นสิ่งที่มีความสำคัญเป็นอันดับแรกที่จะต้องมีการบริหารจัดการตามมาตรฐาน ข้อกำหนด กฎหมาย ตลอดจนนโยบายภาครัฐ ดังนั้น การดำเนินการต่างๆ ในส่วนของการก่อสร้าง จึงควรมีการจัดทำโครงการความปลอดภัยในการก่อสร้างโครงการระบบรถไฟฟ้าขนส่งมวลชน

วัตถุประสงค์

เพื่อให้การดำเนินงานด้านความปลอดภัยในงานก่อสร้างโครงการระบบรถไฟฟ้าขนส่งมวลชนเป็นไปตามสัญญา ก่อสร้าง กฎหมาย และมาตรฐานต่างๆ ที่เกี่ยวข้องเพื่อป้องกันมิให้พนักงาน รฟม. ผู้รับจ้าง ชุมชน สังคม และสิ่งแวดล้อม ได้รับผลกระทบจนเป็นเหตุให้เกิดความสูญเสียหรือความเสียหายต่อชีวิตและทรัพย์สิน ตลอดจนเหตุเดือดร้อนรำคาญ จากกิจกรรมการก่อสร้างโครงการรถไฟฟ้าขนส่งมวลชนเพื่อพัฒนาการจัดการด้านความปลอดภัยในงานก่อสร้างโครงการระบบรถไฟฟ้าขนส่งมวลชนให้เกิดประสิทธิภาพ



นอกจากนั้น รฟม. ได้ดำเนินการจัดให้มีประกาศการรถไฟฟ้าขนส่งมวลชนแห่งประเทศไทย เรื่องนโยบายอาชีวอนามัยและความปลอดภัย เพื่อกำหนดเป็นนโยบายและแนวทางให้เกิดการดำเนินงานด้านอาชีวอนามัยและความปลอดภัยที่มีประสิทธิภาพอย่างยั่งยืน รวมถึงการร่างปฎิญญาว่าด้วยความปลอดภัย ในการก่อสร้างโครงการระบบรถไฟฟ้าขนส่งมวลชน โดยร่วมลงนามกับบริษัทที่ปรึกษาและผู้รับจ้างก่อสร้างงานโยธาโครงการก่อสร้างรถไฟฟ้าที่ รฟม. รับผิดชอบ





- รฟม. จะต้องควบคุม และกำกับการศึกษา ให้เป็นไปตามเงื่อนไขที่กำหนดไว้ใน TOR รวมถึงจะต้องตรวจสอบ รายงานการวิเคราะห์ผลกระทบสิ่งแวดล้อม (Environment Impact Assessment : EIA) ของที่ปรึกษา โดยประสานกับส่วนงานภายใน แล้วแจ้งข้อคิดเห็นต่อรายงาน EIA เพื่อให้ที่ปรึกษาดำเนินการปรับปรุงแก้ไข ตามข้อคิดเห็นของ รฟม.
- เมื่อรายงาน EIA ได้รับความเห็นชอบจากส่วนงานภายใน รฟม. เรียบร้อยแล้ว ก็จะทำรายงานผลการศึกษาและ ขออนุมัติการนำส่งรายงาน EIA ให้สำนักนโยบายและแผนทรัพยากรธรรมชาติและสิ่งแวดล้อม (สผ.) เพื่อพิจารณานำเสนอคณะกรรมการผู้ชำนาญการพิจารณารายงานวิเคราะห์ผลกระทบสิ่งแวดล้อม โครงการ ของส่วนราชการ รัฐวิสาหกิจ และโครงการร่วมกับเอกชน ด้านคมนาคม และคณะกรรมการสิ่งแวดล้อม แห่งชาติพิจารณาต่อไป ทั้งนี้จุนกว่ารายงาน EIA จะได้รับความเห็นชอบจากหน่วยงานที่เกี่ยวข้องและ คณะกรรมการสิ่งแวดล้อมแห่งชาติ
- หลังจากที่คณะกรรมการสิ่งแวดล้อมแห่งชาติได้มีความเห็นต่อรายงาน EIA ของโครงการรถไฟฟ้า ในความรับผิดชอบของ รฟม. แล้ว ก็จะนำความเห็นของคณะกรรมการสิ่งแวดล้อมแห่งชาติรายงาน EIA ของโครงการ ให้กระทรวงคมนาคมเพื่อพิจารณานำเสนอคณะรัฐมนตรีเพื่อใช้ประกอบการพิจารณาอนุมัติ การดำเนินโครงการต่อไป

การดำเนินงานด้านสิ่งแวดล้อมในการก่อสร้าง

ในการดำเนินโครงการก่อสร้างรถไฟฟ้า หลีกเลี่ยงไม่ได้ที่อาจต้องเกิดผลกระทบต่อประชาชนและสิ่งแวดล้อม ดังนั้น การรถไฟฟ้าขนส่งมวลชนแห่งประเทศไทย (รฟม.) จึงได้กำหนดแนวทางในการดำเนินงานลดผลกระทบ จากการก่อสร้างรถไฟฟ้า เพื่อให้ประชาชน และสิ่งแวดล้อมได้รับผลกระทบน้อยที่สุด ดังนี้

การวิเคราะห์ผลกระทบสิ่งแวดล้อม

- รฟม. ดำเนินการศึกษาและวิเคราะห์ผลกระทบของโครงการฯ ตามแต่ละกรณี และจัดทำข้อกำหนด ขอบเขตงาน (Term of Reference : TOR) เพื่อใช้ในการว่าจ้างที่ปรึกษาให้ดำเนินการศึกษาและวิเคราะห์ผลกระทบสิ่งแวดล้อม ของโครงการฯ ให้เป็นไปตามกำหนดไว้ในกฎหมายสิ่งแวดล้อมและกฎหมายอื่นที่เกี่ยวข้อง
- ดำเนินการจัดจ้างที่ปรึกษาเพื่อมาศึกษาและวิเคราะห์ผลกระทบสิ่งแวดล้อม โดยต้องดำเนินการตามระเบียบ ข้อบังคับองค์การรถไฟฟ้ามหานคร ฉบับที่ 1 ว่าด้วย การจ้างที่ปรึกษา รวมถึงระเบียบสำนักนายกรัฐมนตรี ว่าด้วยการพัสดุ พ.ศ. 2535 และที่แก้ไขเพิ่มเติม (ฉบับที่ 2) พ.ศ. 2538, (ฉบับที่ 3) พ.ศ. 2539 (แก้ไข), (ฉบับที่ 4) พ.ศ. 2541

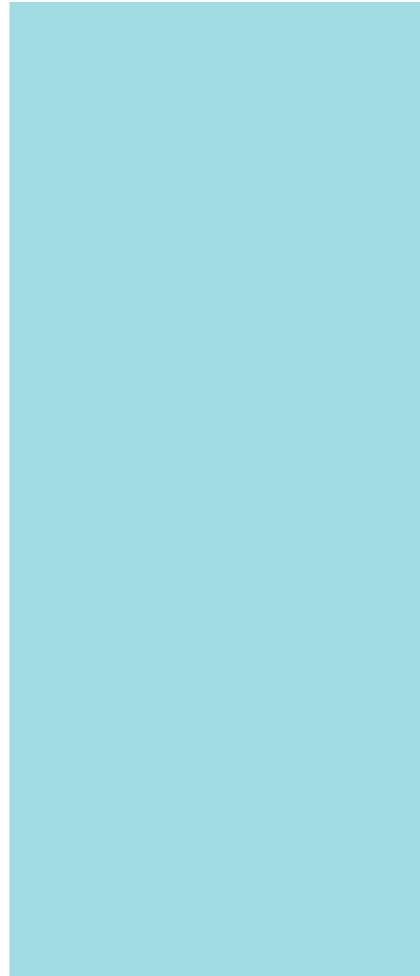




กระบวนการการติดตามตรวจสอบคุณภาพสิ่งแวดล้อม

- แต่งตั้งคณะกรรมการ ควบคุม กำกับ และดูแลการปฏิบัติตามมาตรการป้องกันและลดผลกระทบสิ่งแวดล้อม โครงการก่อสร้างรถไฟฟ้าสายต่างๆ ซึ่งคณะกรรมการดังกล่าวจะตรวจสอบการปฏิบัติงานของผู้รับเหมาก่อสร้างโครงการฯ ตามแบบฟอร์มการตรวจสอบด้านสิ่งแวดล้อมเป็นประจำทุกเดือน โดยหลังจากการตรวจสอบแล้วผู้แทนคณะกรรมการฯ จะทำรายงานผลการตรวจสอบพร้อมทั้งประเด็นที่ผู้รับเหมาจะต้องทำการแก้ไขให้คณะกรรมการฯ พิจารณา ในกรณีที่ผู้รับเหมาไม่ทำการปรับปรุงแก้ไขประเด็นที่คณะกรรมการฯ เห็นควรให้แก้ไข 3 ครั้งติดต่อกัน รฟม. จะทำการย้ายเจ้าหน้าที่ผู้รับผิดชอบออกจากพื้นที่ก่อสร้างนั้น
- ในช่วงเวลากลางคืน จะมีการตรวจความสะอาดเรียบร้อยในการขนย้ายดิน ความเรียบร้อยของรถบรรทุกดิน การฉีดล้างล้อรถ การใช้ผ้าใบคลุมรถ รวมทั้งตรวจการตกหล่นของดินระหว่างขนส่ง
- สนับสนุน ส่งเสริม สร้างกำลังใจให้แก่ผู้รับเหมาก่อสร้าง โดยมีการประกาศเกียรติคุณ มอบรางวัลดีเด่น และรางวัลชมเชย ให้แก่ผู้รับเหมาที่มีผลการปฏิบัติงานด้านสิ่งแวดล้อมดี
- ประสานงานกับที่ปรึกษาโครงการในการกำกับดูแลการทำงานของผู้รับเหมาให้เป็นไปตามมาตรการป้องกันและลดผลกระทบสิ่งแวดล้อม ตลอดระยะเวลาการก่อสร้าง





- มีการดำเนินงานติดตาม ตรวจสอบสภาพแวดล้อมของการก่อสร้างโครงการ เพื่อให้การก่อสร้างส่งผลกระทบต่อชุมชน ประชาชน และสิ่งแวดล้อมน้อยที่สุด
- รฟม. มีนโยบายในการควบคุมกำกับการทำงานของผู้รับสัมปทาน/ผู้รับเหมาก่อสร้างให้ปฏิบัติตามมาตรการป้องกันและลดผลกระทบต่อสิ่งแวดล้อมตามที่กำหนดไว้ในรายงานการวิเคราะห์ผลกระทบสิ่งแวดล้อมของโครงการ โดย รฟม. ได้มีการแต่งตั้งคณะทำงาน และคณะกรรมการเพื่อดำเนินงาน ซึ่งประกอบด้วย ผู้แทนของหน่วยงานต่างๆ ทั้งภายนอกและภายใน รฟม. อาทิ ผู้แทนสำนักงานนโยบายและแผนทรัพยากรธรรมชาติและสิ่งแวดล้อม ผู้แทนกรมควบคุมมลพิษ ผู้แทนสำนักงานนโยบายและแผนการขนส่งและจราจร ผู้แทนกรุงเทพมหานคร ผู้แทนองค์กรปกครองส่วนท้องถิ่น ผู้แทนสภาวิศวกรแห่งประเทศไทย ผู้ทรงคุณวุฒิด้านความปลอดภัย ผู้ทรงคุณวุฒิด้านสถาปัตยกรรมและภูมิสถาปัตยกรรมระบบขนส่งมวลชน และผู้ทรงคุณวุฒิด้านสิ่งแวดล้อม เป็นต้น



❖ ผลการดำเนินงานกิจกรรมด้านสิ่งแวดล้อมของ สฟม.



กิจกรรมการประชุมคณะทำงาน / คณะกรรมการด้านสิ่งแวดล้อมของโครงการรถไฟฟ้าในความรับผิดชอบของ สฟม.

คณะทำงาน/คณะกรรมการฯ ซึ่งประกอบด้วยผู้แทนของหน่วยงานต่างๆ ทั้งภายนอกและภายใน รฟม. อาทิ ผู้แทนสำนักงานนโยบายและแผนทรัพยากรธรรมชาติและสิ่งแวดล้อม ผู้แทนสำนักงานนโยบายและแผนการขนส่งและจราจร ผู้ทรงคุณวุฒิด้านความปลอดภัย และผู้ทรงคุณวุฒิด้านสิ่งแวดล้อม เป็นต้น จัดให้มีการประชุมตลอดช่วงระยะเวลาการก่อสร้างทุกๆ 2 - 3 เดือน ตามความเหมาะสม เพื่อพิจารณาผลการดำเนินงานตามแผนการติดตามตรวจสอบการทำงานของผู้รับเหมาก่อสร้างในส่วนที่เกี่ยวข้องกับการจัดการสิ่งแวดล้อม ทั้งในส่วนของการปฏิบัติตามมาตรการป้องกันและลดผลกระทบสิ่งแวดล้อมตามที่กำหนดไว้ในรายงาน EIA ผลการตรวจวัดคุณภาพสิ่งแวดล้อมของโครงการฯ และผลการแก้ไขเรื่องร้องเรียนที่ได้รับจากประชาชนในช่วงที่มีการก่อสร้างโครงการฯ รวมทั้งให้ข้อเสนอแนะ ในการปรับปรุงแก้ไขเพื่อให้มีผลกระทบต่อสิ่งแวดล้อมน้อยที่สุด

กิจกรรมตรวจสอบพื้นที่ก่อสร้างด้านสิ่งแวดล้อมของคณะทำงาน / คณะกรรมการฯ

คณะทำงาน/คณะกรรมการฯ ได้มีการตรวจสอบพื้นที่ก่อสร้างเป็นระยะๆ เพื่อตรวจสอบการปฏิบัติตามมาตรการป้องกันและลดผลกระทบสิ่งแวดล้อมตามที่กำหนดไว้ในรายงาน EIA ทั้งนี้ ผู้แทนคณะทำงาน/คณะกรรมการ จะมีการติดตามตรวจสอบพื้นที่ก่อสร้างทั้งในช่วงเวลากลางวัน และการสุ่มตรวจเวลากลางคืนเป็นประจำทุกเดือน และนำผลการตรวจสอบรายงานในการประชุมคณะทำงาน/คณะกรรมการต่อไป



กิจกรรมมอบรางวัลให้แก่ผู้รับเหมาที่มีผลการปฏิบัติงานด้านสิ่งแวดล้อมครบถ้วน

รฟม. ได้จัดให้มีมาตรการสนับสนุน ส่งเสริม สร้างกำลังใจให้แก่ผู้รับเหมาก่อสร้าง โดยการประกาศเกียรติคุณ และมอบรางวัลใบไม้สีเขียว (Green Leaf) ให้แก่ผู้รับเหมาที่มีผลการปฏิบัติงานด้านสิ่งแวดล้อมครบถ้วน

กิจกรรมร่วมปั่นเติมความสุข ณ บางกระเจ้า

รฟม. ได้จัดกิจกรรมร่วมปั่นเติมความสุข ณ บางกระเจ้า โดยนำพนักงานและผู้ปฏิบัติงาน รฟม. จำนวน 135 คน ร่วมรณรงค์ปั่นจักรยาน ณ ค่ายบางกระเจ้า อ.พระประแดง จ.สมุทรปราการ เป็นระยะทางรวม 12 กิโลเมตร ก่อนเข้าเยี่ยมชมพิพิธภัณฑ์ปลากัดไทย และทำกิจกรรมทำผ้ามัตย้อมและทำธูปหอมสมุนไพร บ้านธูปหอมสมุนไพร เมื่อวันศุกร์ที่ 15 กรกฎาคม 2559 ทั้งนี้กิจกรรมร่วมปั่นเติมความสุข ณ บางกระเจ้า เป็นกิจกรรมที่จัดขึ้นเพื่อปลูกฝังจิตสำนึกให้แก่พนักงาน และผู้ปฏิบัติงาน รฟม. ให้ร่วมกันอนุรักษ์พลังงานและสิ่งแวดล้อม

